

Rail Miniature Mosan

Association de modélistes ferroviaires de la région namuroise

Ferro Flash Namur



Spécial 40 ans



Bulletin bimestriel de modélisme et d'informations ferroviaires

<http://www.club-rmm.be>

n° 135 2005-6



L'occasion d'une rencontre entre "Filisur" et "Jocadis"



Pendant la mise en place du vendredi



La chorale "Les Jolies Notes" termine sa belle prestation



Un quatuor des "Jolies Notes" nous donne l'aubade



Claude, Liliane, Didier, Mme et M Guy Tyteca, Guy



L'expo du 40ème anniversaire

Cet article est illustré par les photos de Claude Carpet, Vincent Dizy, Etienne Labar, Patrick Maes.

Discours inaugural du Président Jean-Claude Botspoel

Mesdames, Mesdemoiselles, Messieurs,

Avoir une passion, ce n'est pas nécessairement entrer dans une autre dimension. Pour beaucoup d'entre nous, c'est le prolongement de notre enfance, c'est le : "Ah, quand je serai grand..." que nous avons tous connu un jour ou l'autre.

Voir dans les yeux d'un enfant son émerveillement devant un réseau de train miniature donne à beaucoup d'entre nous la volonté de continuer. Je dis bien de continuer ! Car à notre époque, où tout est à la portée de la jeunesse, souvent en vrac, sans nécessairement leur donner, leur apprendre le goût de

l'effort, le jusqu'au-boutisme, continuer c'est leur montrer, leur faire découvrir par des expositions comme celles-ci une réalisation, un projet commun. C'est leur montrer aussi qu'à travers un club, ils peuvent découvrir certaines valeurs, à commencer par la patience.

Dans ce monde, où le dénominateur commun est la vitesse, le modélisme ferroviaire nous donne à chaque réunion, une portion de temps que nous pouvons prolonger indéfiniment selon notre désir de perfection. Donc, à l'instar des jeux vidéo et de la télévision, le modélisme ferroviaire redéfinit ce temps. Chaque heure consacrée à cette passion, nous autorise à cultiver ces valeurs, qui sont donc : patience, rigueur, mais aussi de nous donner l'opportunité de nous intéresser à des disciplines comme l'architecture, la biologie, la géologie, la botanique, l'histoire... et je pourrais en citer encore plusieurs. Pour nous, le modélisme est notre dénominateur commun mais comme une ouverture vers les autres et les autres disciplines.

Partager un projet, c'est aussi respecter l'autre, son travail et ses idées. C'est être tolérant. Partager un projet, c'est faire partie d'un groupe.

J'en arrive à la convivialité des réunions, des voyages à l'étranger qui nous font comprendre que notre passion est partagée dans le monde entier. S'apercevoir que le travail effectué ailleurs se fait avec la même complicité, la même ferveur, le même enthousiasme nous renforce dans notre choix : même passion mais développée différemment.

Par cette cérémonie, nous fêtons nos 40 ans.

C'est en effet le 18 septembre 1965 qu'une réunion, dans le but de créer un club ou une amicale de modélistes se tient à Namur. Étaient présents : Messieurs Houba Gabriel, pharmacien à Dinant et qui se retrouve premier président du club, Moreau Jules, De Winter Paul, De Winter Louis, Disy Jean-Pierre et Arnold Freddy.

**Partager un projet,
c'est aussi respecter l'autre,
son travail et ses idées :
c'est être tolérant.**

**Partager un projet,
c'est faire partie d'un groupe.**

Quarante ans de souvenirs partagés avec les épouses et compagnes qui ont dû sacrifier une partie de leur temps, ou qui se sont trouvées seules certains week-ends.

Ces 40 ans, nous les mettons à votre disposition, par les activités présentées lors de ces deux journées. Soyez critiques mais indulgents face aux réalisations exposées, et aux autres activités, qui, je l'espère et tous les membres du RMM avec moi, éveilleront chez les jeunes des vocations pour cette belle entreprise. Avoir une passion, c'est avoir les yeux pleins de malice.

C'est donc rempli d'enthousiasme que je terminerai ce petit discours en vous souhaitant la bienvenue et en remerciant en particulier Messieurs les Echevins Laloux et Chenoy d'avoir honoré par leur présence notre cérémonie et, à travers vous, le Conseil Communal de la Ville de Namur à qui nous sommes redevables des magnifiques locaux mis à notre disposition.

Merci aux épouses et compagnes, à tous les membres qui ont travaillé dur pour mettre sur pied cette exposition. A vous tous ici présents je souhaite une bonne soirée et que vive longtemps encore le Rail Miniature Mosan.

Vendredi 30 décembre 2005

**soirée avec les partenaires et amis, (à partir de 19 heures)
chaque couple apporte une baguette (de pain),
1 fromage, 1 bouteille de vin.**

Celui qui n'a pas de partenaire, vient tout seul. Merci de vous inscrire, auprès d'un des membres du club, mais celui qui a oublié (de s'inscrire) vient quand même ! L'apéritif pétillant sera offert par Françoise et Claude



André Delsemme, Vice-président; Madame Vve. Landrain, un membre trop tôt décédé; Jean-Claude Botspoel



Michel, dit "le Répertoire ferroviaire en ligne"



Jean-Claude devise avec deux membres du club d'Amay



Le Trésorier pâle et inquiet



et Jean-Pierre Lobet, "relations publiques"



Jacqueline gère les lots de la tombola



Anne, Guy, Claude



Charles Fourny, past-président et Christian





Claude sollicite le démarrage aux alimentations 3 et 4



Merci à Micheline, Françoise, Bernadette, Danila.



Formation des rames en coulisses : Michel, Christian, Alain



Jules conduit, Michel et Aloïs s'hydratent...



Guy à la vaisselle



Pause à la "petite restauration" : Jacky et Françoise



Les invités n'auront pas soif



Apéro de l'inauguration organisé par Christian et Danila



Charles et Etienne au G2m



Luc prend la pose



"Un café, Madame ?" : Victor et Anne



Philippe et Alain



Ligne 162 : une série 77 descend un convoi marchandises vers Namur



La valeur n'attend pas... Maximilien Lobet aux commandes du réseau HO US.



Jacques Leplat en visite



Des amis du "Chemin de Fer de l'Est de la Belgique"



Luc Vennekens du club d'Antwerpen : MOBOV



Etienne surveille de près

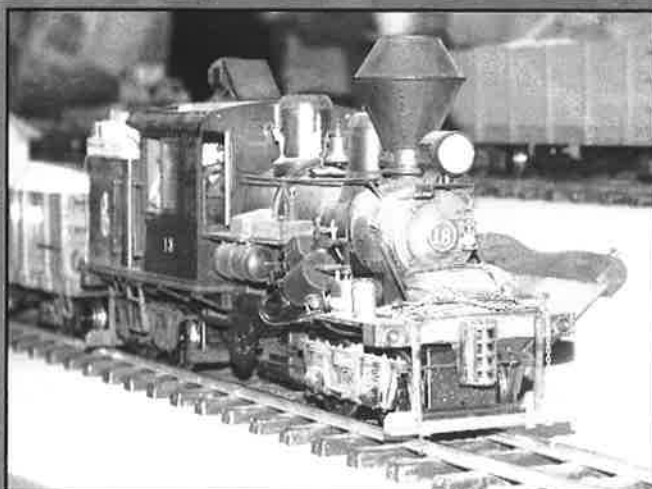


Les réseaux dans la grande salle du TTJSM



Les cousins Herbiet





Didier(s) et Claude commentent les diverses "positions" reproduites dans les chambres de l'immeuble far-west à l'échelle G2m.



Intérêt devant l'école de patine sur modèles par un membre du club de l'ALAF.



Une rame Mistral inox (de LS Models) tractée par une série 204 (le "Paris - Rhur" de l'époque).



Roger aux commandes du réseau à l'échelle G2m



Attention, Victor vous a repéré !



Charles aux commandes du réseau à l'échelle G2m



Un tram à l'échelle G2m





Cours de conduite en numérique : Jean-Pierre et Patrick devant le réseau HO US



L'Echevin Frédéric Laloux remercie le Président pour son beau discours et précise qu'il était déjà venu "en culottes courtes" au RMM avec Papa ! Luc Parent caché derrière l'Echevin.



Claude Binamé du CFFL et Dirk Aretz du MOBOV



La foule au rendez-vous devant le réseau HO mosan



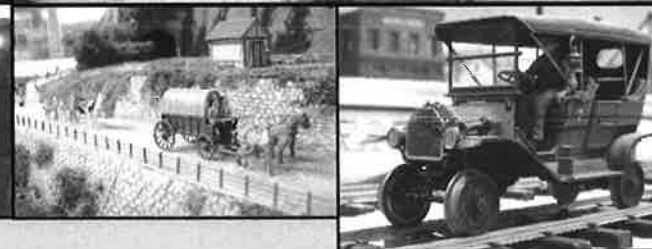
Charles Haccourt offre à Jules et au RMM une locomotive américaine.



Convoi militaire en gare de Hun



Vue du réseau N : RMM + MOBOV





Détails repris de réseaux exposés.
 Décor US du réseau G2m de Guy Tyteca et locomotive Shay.
 Décor suisse du réseau d'un membre du CFEB.
 (photos Vincent Disy).



Jambes : "le RMM a déjà 40 ans"

Le RAIL MINIATURE MOSAN est conscient d'être un Ambassadeur jambois et namurois. Les modules du réseau mobile à l'échelle N (1/160^{ème}) ont hissé haut les couleurs du RMM en France (Paris, Orléans, Coudekerque), Angleterre et en Flandre. Un panneau explicatif situe le RMM Rue du Trèfle, au Centre Culturel de Géronsart.

Après son Exposition anniversaire des 21-23 octobre dernier, les locataires des caves du Centre Culturel communal partaient déjà en Allemagne, pour une exposition de modélisme du côté de Koblenz (à Lahnstein).

Il s'agit ici d'une portion importante de la ligne SNCB Athus-Meuse (qui passe à Jambes), avec la gare disparue de Vonêche et sa scierie. Ce décor a reçu les hommages de revues ferroviaires comme Loco Revue (F), Rail Miniature Flash (F), Train Miniature Magazine (B). ...

Inauguré en musique

Comme son papa Francis Laloux et l'Echevin Jacques CHENOY il y a 20 ans, l'Echevin Frédéric LALOUX était présent quand LES JOLIES NOTES se sont mises à chanter un "tchou-tchou train" entraînant pour ouvrir officiellement l'exposition "40^{ème}". M. Frédéric LALOUX était déjà venu en culottes courtes à l'époque, avouet-il ! Un représentant de l'Echevin jambois Bernard DUCOFFRE était également présent. Monsieur Jean Claude BOTSPOEL, Président du RMM, a remercié la Ville de Namur pour un crédit thématique voté pour accompagner ce bel anniversaire !

Outre le Réseau N précité, les invités du vendredi soir ont pu parcourir ensemble l'exposition ouverte le lendemain au grand public.

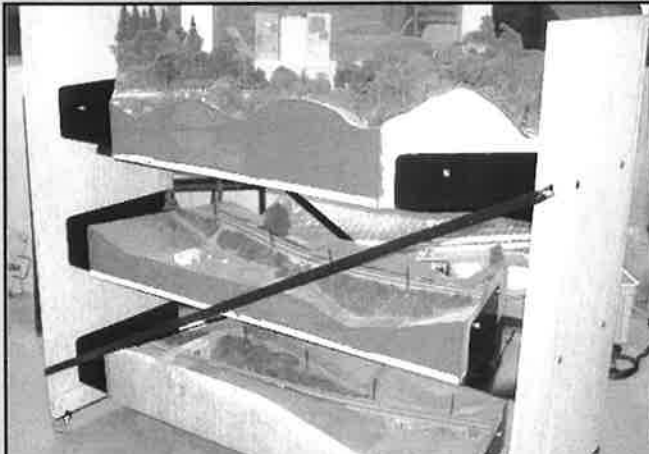
Dans la belle salle du Tennis de Table jambois, un grand développement de plus de 30 mètres : un réseau LGB à thème forestier américain, avec wagons et locos créés de toutes pièces ! Divers modules étaient également visibles : la Gare de Verviers, un va-et-vient à thème industriel américain de nos amis Chauveheid, de petits modules à thème industriel belge ou une gare suisse en Bemo (voie étroite H0m). Dans les locaux de l'Unité Scoute, quelques commerçants et artisans, mais aussi la spécialité linguistique du RMM : jumeler le réseau N avec celui des amis anversois du MOBOV. Cela donne un super développement belgo-belge : les trains partent du plateau ardennais et aboutissent en plaine de Flandre !

Les maisons de Jules Falque

En revenant "en cave du RMM", personnalités et grand public ont pu re-découvrir le grand réseau fixe : 400 kilos de pierres naturelles. Il ne peut plus être déplacé, même au 1/87^{ème} ! Commencé en 1985, ce décor mérite d'être vu et revu à chaque porte-ouverte. La Gare de Godinne, la Ferme d'Ivoy à Maillen, le Musée de la Bière à Lustin, l'Accueil St. Dorothée à Godinne; la plupart des bâtiments sont l'œuvre de Jules FALQUE : un membre présent, il y a 40 ans, à la fondation du RMM ! Le tout a résisté à l'humidité des débuts du centre culturel comme à la poussière des ans : il est entretenu, le réseau miniature !

Suite de cet article en bas de la page 12.

Participation du réseau N à l'expo de Lahnstein (D)



Montage des 3 modules non rectangulaires sur un support à roulettes facilitant le transport (photo D. Delfosse).



Réseau représentant en "N" le site de la gare de Braubach avec ses circulations internationales !



Le médiateur souriant : c'est le bonheur total



Patrick et Micheline



Accident sur la route le long du Rhin : une voiture de sport a défoncé les barrières de sécurité. La Polizei est sur place et détourne le trafic.



André, Marc et Danila



Le but avoué de ces voyages : convivialité et bonne humeur sont au rendez-vous; ici au restaurant de l'hôtel Hauser.



Réseau en HO₃ piloté par Papa et fiston. Nombreux détails animés qui, en seconde vue, rendent ces modules très attrayants !



En réel : bâtiment du 14ème siècle



Réseau français à l'échelle O



Peinture d'un pont métallique

Les photos de ces deux pages : Claude Carpet.

Le point de vue de la Rédaction

Déplacement de notoriété organisé par André Delsemme et Jean-Claude Botspoel à l'exposition du club de Lahnstein dans les faubourgs sud de Koblenz (confluent du Rhin et de la Moselle). Lahnstein, sur la rive droite du Rhin, est au confluent de la Lahn. La manifestation ferroviaire se tenait dans la halle municipale d'Oberlahnstein : la partie de la localité la plus haute par rapport à Lahnstein (la partie basse le long du Rhin).

Mis au courant des excellentes organisations germaniques antérieures d'André Delsemme, de nombreux participants se sont inscrits à ce voyage. Comme le but premier était la présentation du réseau modulaire N Athus-Meuse à l'expo locale, les organisateurs ont réglé un "tour de rôle" pour les circulations sur le réseau... il y

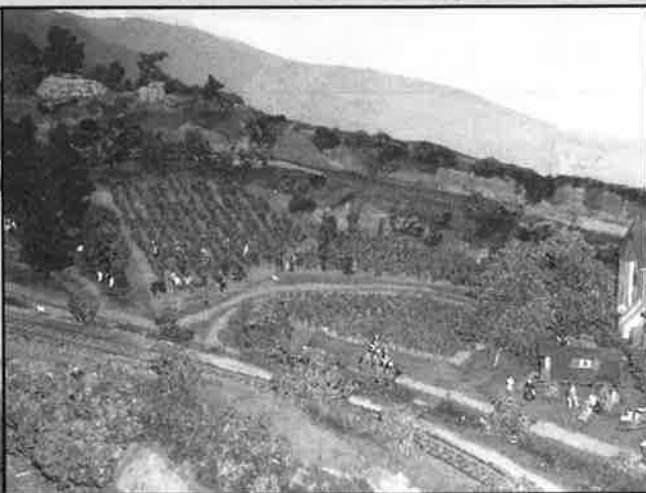
a eu crainte d'un excès de tourisme et d'un manque de main d'oeuvre technique... c'est compréhensible.

Nous avons donc tous reçu une brochure nominative, fort bien faite, décrivant par le détail sur 13 pages toutes les modalités du séjour, horaire des trains, des bateaux, histoire, etc.

Face à la colline de "Loreley" et le château du "Katz", nous étions logés sur la rive gauche à St-Goar-am-Rhein à l'Hôtel "Hauser" en bord de fleuve et au "Zur Post" pour les derniers inscrits. L'accès à la rive droite vers St.Goarshausen se fait par la navette fluviale dite chez nous "bac" qui s'interrompt en cette saison à 21h. Pour le surplus, il faut passer soit par les ponts de Koblenz ou de Wiesbaden-Mainz. Chaque localité sur le fleuve possède son service public fluvial. Nous sommes dans la partie la plus belle de la vallée et la création d'un pont y serait du plus mauvais effet.



Guy et Anne devant l'entrée du local du club de Lahnstein



Philippe et André lors de la réception officielle par le club de Lahnstein



Remise du diplôme-souvenir



Pont en bois sur réseau US



Guy, André et Philippe visitent le réseau du club hôte



Plouf !



Détail de cabine

Les photos de cette page sont une sélection des documents enregistrés par Thierry Folleboukt lors du déplacement du réseau N du RMM à l'exposition organisée par le club de LAHNSTEIN (D).

Comme aucune écluse ne régule le débit du fleuve, la colline de la Loreley qui y rétrécit la largeur navigable crée une augmentation du courant à cet endroit nécessitant, dans la courbe, l'installation d'une signalisation fluviale sur la position des navires de gros tonnage vers la Suisse. Avant que le fleuve ne soit aménagé et dragué, les bateliers se croyaient victimes de la sirène "Loreley" qui chantait pour détourner leur attention et les entraîner dans son royaume aqueux.

De chaque côté du fleuve, une double voie de chemin de fer absorbe avec difficulté l'intense et incessant trafic international de marchandises de et vers Basel (et par-là l'Italie), surtout en rive droite, en plus du trafic local. Les trains se succèdent à distance de trois blocs maximum. Heureusement, le week-end les "marchandises" sont moins nombreux car le bruit se répercute dans la vallée encaissée surtout dans le silence de la nuit.

Ont participé à ce beau voyage : Patrick Allen et Micheline, Christian Auquière, Jean-Claude Bots-poel et Rita, Philippe Bruniaux, Claude et Françoise Carpet, Marc et Christine Crucifix, André Delsemme, Thierry Folleboukt, Charles Fourny, Christian et Danila Grevesse, Guy et Anne Lahaye, Luc Monaux, Didier Moraux et Liliane, Jacques Quoitin. Chacun a occupé deux heures de rôle par équipe de deux pilotes. Le reste du temps pouvait se transformer en "tourisme" ce que personne n'a manqué de faire au moins jusqu'aux vignobles de Rüdesheim...

Le vendredi, un arrêt "technique" avait été prévu à Kastellaun sur la "Hunsrückhöhenstrasse", dans un magasin "de trains"... tiens-tiens, bizarre-bizarre, le hasard quoi...

La camionnette transportant à l'aller comme au retour les modules du réseau N provenait de Hertz-Givet et a été conduite tout au long du parcours (2 x 350km) par Jean-Claude. Le réseau avait été chargé vendredi tôt matin.

Tous prêts pour un autre voyage ! Merci pour cette belle organisation.

Claude CARPET

Le point de vue du Vice-Président

Le R.M.M. expose le réseau N "Athus-Meuse" à Lahnstein, près de Coblenze.

Tout a débuté lors d'une soirée au club de l'ALAF à Ougrée. En attendant l'arrivée du Président Albert Collin avec lequel j'avais rendez-vous, je parcourais la revue allemande Miba. Un article a retenu mon attention : il était consacré au M.E.C. de Lahnstein et à son réseau H0 en construction.

Très rapidement, des contacts téléphoniques ont été pris avec le Président Gerhard Lehmkuhler. Une première invitation fut lancée et, quelque temps plus tard, notre Président, le Vice-président et quelques membres prirent le chemin de l'Allemagne. Le contact fut chaleureux dès la première rencontre. Au cours de la conversation, nous devons apprendre que le club de Lahnstein organise depuis quelques années

une exposition européenne de modélisme ferroviaire. Surprenant : cette exposition n'avait jamais accueilli de réseau belge... ! De notre côté, nous n'avions jamais exposé notre grand réseau N en Allemagne !

Vous aurez compris que nous avons vite trouvé un terrain d'entente. La décision était prise : avec enthousiasme, le comité du R.M.M. proposait aux membres du club une escapade ferroviaire de deux ou trois jours sur les rives du Rhin, dans le cadre enchanteur de la Loreley.

Jean-Claude allait s'occuper de la location d'un véhicule de transport et de l'acheminement des modules jusqu'à Lahnstein. Le vendredi 4 novembre, dès 9 heures, une petite équipe embarquait les modules et les accessoires. Voyage sans histoire avec arrêt à Kastellaun pour le repas de midi et une petite visite au «Lokshuppen» (traduisez : «remise à locomotives») de Herr Forster. Accueil convivial autour de la petite tasse de café pour les clients belges...

L'équipe du R.M.M. était au Stadthalle de Lahnstein vers 15 heures.

Le déchargement et le transport des modules se firent rapidement grâce à l'assistance efficace de nos amis modélistes de Lahnstein.

Vingt-deux réseaux, du N au LGB, étaient présents : plusieurs clubs de la région, évidemment, mais aussi des hollandais, luxembourgeois, anglais, français et... le réseau belge du R.M.M.

Parallèlement à la présentation de modélisme ferroviaire était organisée une bourse. Soulignons au passage la renaissance, Outre-Rhin, de l'intérêt pour l'échelle N. Ce qui ne peut que nous réjouir !

Grand succès de notre réseau N qui suscita auprès des visiteurs de nombreuses questions très souvent pointues. Une mention toute spéciale pour le fond de décor qui reçut éloges et félicitations bien méritées !

ARD (Première chaîne télévisée allemande) ainsi que deux jeunes photographes professionnelles étaient présents. Bonne nouvelle : nos amis de Lahnstein vont nous envoyer un DVD avec les séquences filmées par l'ARD ainsi qu'un CD-Rom de photos.

Les participants au voyage, une vingtaine (un record appréciable pour un déplacement du R.M.M. à l'étranger !), logeaient à Saint-Goar dans la vallée du Rhin. C'était l'occasion rêvée pour les participants de faire un peu de tourisme en succombant aux charmes de la Loreley ! Un superbe temps automnal y invitait.

Le Président et le Vice-président avaient veillé à ce que le séjour se déroule sans problème. Chaque participant disposait à cet effet d'une brochure-programme reprenant les informations générales, les horaires de la DB mais aussi les suggestions de découverte des sites locaux : Rüdesheim, Oberwesel, Koblenz, ...

Samedi soir, un petit souper réunissait les différents participants autour de leurs hôtes de Lahnstein. Le Président Lehmkuhler devait remercier chaque groupe chaleureusement. Ce fut pour lui l'occasion de rappeler que le modélisme ferroviaire n'a pas de frontière.

Il rassemble avant tout des passionnés des grands mais aussi des petits trains. Un diplôme d'honneur ainsi qu'une plaquette commémorative de l'exposition 2005 furent remis à chaque club.

Ambiance assurée jusqu'à tard dans la soirée ! La langue de l'autre n'était assurément pas une barrière infranchissable.

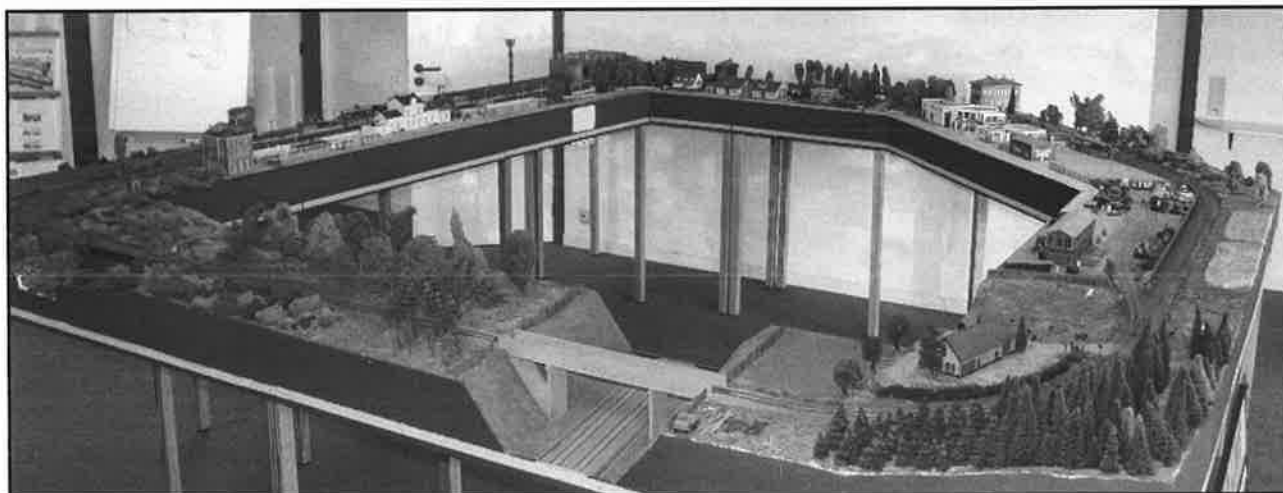
Ce fut l'occasion pour les participants à ce repas d'admirer le superbe réseau modulaire en construction du club : la ligne de la vallée de la Lahn reproduite à l'échelle H0 à l'époque III, décors de l'immédiate après-guerre, années cinquante. Le club a la chance unique de disposer de nombreuses archives écrites et photographiques de cette ligne toujours en activité. Au cours de ce long week-end consacré au modélisme européen, de nombreux contacts ont été pris. C'est ainsi que le Président du M.E.C. de Bad-Neuenahr

nous a invités pour une prochaine exposition. Après tout, un splendide réseau, notre bonne humeur, le dynamisme et l'organisation de notre club, n'est-ce pas la meilleure carte de visite pour rencontrer d'autres clubs ?

Merci de tout cœur à nos amis modélistes allemands du M.E.C. de Lahnstein ! Leur sympathie immédiate, leur prévenance, nous ont montré qu'au delà de leur passion du train miniature ils étaient des hommes de cœur.

André Delsemme, Vice-président et Philippe Bruniaux, membre du comité.

P.S. Une présentation de diapositives sur le thème des expositions de 2005 (Genk et Lahnstein se fera lors d'une prochaine réunion mensuelle. Vous en serez avertis par le Ferro-Flash Namur.



A VENDRE : superbe réseau HO numérisé, complet "prêt à rouler" avec centrale LENZ DCC et boîtiers de commande. Dimensions : 4m x 4m. Entièrement démontable en modules. Prix : 1.500,00 Euros. Renseignements : MODELISME & GRAPHISME sa, 0475.486260. Autres photos disponibles.

Suite de l'article de la page 7.

De grands pans de paysage, de la ligne de chemin de fer 154 longeant la Meuse ou de la ligne 162 montant à l'assaut des pentes du Luxembourg, y reçoivent de longs trains fort réalistes.

Aux réunions du vendredi soir, venant de la région namuroise, de La Roche, de Charleroi, même de la frontière hollandaise, les membres du RMM viennent y faire rouler ou photographier leur matériel miniature. Un vendredi par mois, les Marklinistes peuvent aussi y partager leur passion. D'autres allongent sur la route leurs convois militaires ou une très belle marche de l'Entre Sambre et Meuse !

US go home ? Que nenni !

Un peu à l'étroit dans ses locaux, le club jambois veut cependant évoluer : il a entamé voici 4 ans la construction d'un autre réseau modulaire (H0) à thème américain. Une gare de passage très far-west, des

locos escaladant à vitesse lente la montagne, pour une mine hypothétique ou une exploitation forestière, le modéliste utilise ici une nouvelle technique : le numérique (Digital DCC). Chacun pilote sa locomotive sur le même réseau, chacun change son aiguillage avant de progresser...

Jules s'est aussi défoulé tandis que le Président Jean-Claude Botspoel, Michel Marin ou Patrick Maes et bien d'autres ont profité de son expérience : Hard-shell, bandes de plâtre, flocage, etc.

Pour le 40^{ème} anniversaire, le nouveau réseau avait reçu un habillage de fête : éclairage, fermeture de l'espace... Bientôt, une frise peinte très réaliste finira le travail et le réseau sera inauguré.

Le RMM quadragénaire ne se repose pas sur ses lauriers !

Jean-Pierre LOBET

Texte remis au Syndicat d'Initiative.

Le système Digital DCC-NMRA

Lexique rapide

- NMRA** : normes américaines de modélisme.
NEM : normes européennes de modélisme.
DCC : "Digital" (en français : numérique).
CV : variable numérique dans les décodeurs.

Système analogique : courant directement appliqué aux rails qui fait se mouvoir le matériel moteur. Courant continu (matériel universel) sur chaque file de rail négatif à gauche dans le sens de la marche ou courant alternatif pour le 3 rails (matériel Märklin et assimilé).

Système numérique : le matériel moteur est piloté par l'électronique embarquée. Un courant alternatif circule sur les deux files de rail (ou les 3 rails en Märklin) sur lequel se superpose des données numérisées.

L'expansion du "Digital"

L'expansion du système universel "Digital DCC-NMRA" est restée trop confidentielle en raison du manque d'explications disponibles provoqué par l'absence de documentation "en bon français" (même sur leurs sites Internet) du fait des créateurs et fabricants allemands qui donnaient, au mieux, une traduction anglaise pour le marché américain.

Trop peu de commerçants se sont réellement penchés sur cette évolution du modélisme ferroviaire. Je devrais écrire : révolution !

Cette technique permet, entre-autres, des ralentis époustouflants ce qui est impossible en système analogique.

Nombre de commerçants en sont restés à vendre du matériel roulant sans aller plus loin et laissant le modéliste sur le quai. Beaucoup d'entre-eux vendent d'autres articles que du train : on ne peut alors approfondir toutes les matières en même temps... c'est compréhensible.

Lors de présentations professionnelles dans des expositions de clubs et chez des collègues, je me rends compte de la méconnaissance presque totale du grand public sur ce nouveau mode de traction et de son aveu de cette ignorance par manque d'explications suffisantes dans les commerces spécialisés !

Je me dois de réparer cette lacune par une série d'articles que j'avais déjà discrètement commencée. Devant la demande, je poursuis sur la lancée.

Deux grands fabricants pour le DCC

LENZ Elektronik et

Elektronik Solutions Ulm (ESU)

ESU est plus spécialisé dans les décodeurs de sonorisation (le "LokSound" version 3.0), LENZ est l'inventeur du système Digital étudié en collaboration avec les normes américaines de la NMRA qui sont devenues internationales dans ce domaine auxquelles sont venues se greffer les normes européennes NEM.

L'importateur Lenz pour la Belgique et la France (De Prest Distribution) a réalisé une brochure en bon français et fort bien faite pour les futurs débutants : **"ABC pour les néophytes en conduite numérique"**. Bien qu'éditée en mars 2004, elle reste d'actualité, il y a des nouveautés en plus. Dans ce domaine plus que dans tout autre, les nouveautés ne cessent d'affluer chaque année ! J'ai trouvé intéressant de joindre la brochure précitée en annexe de ce numéro de Ferro Flash Namur.

Il existe d'autres fabricants comme Uhlenbrock qui travaillent en sous-traitance pour d'autres marques connues avec le système Digital Motorola de Märklin.

Quel système d'exploitation choisir ?

Je ne saurais trop conseiller, à titre personnel, le "Set 100" de Lenz (référence 60100, prix conseillé 360,19 €) comprenant la centrale coeur du système (LZV100, 5 Ampères, 9999 adresses, 128 crans de marche) et la commande manuelle à boutons poussoirs (LH100 à affichage et pavé numérique complet). C'est le boîtier de commande le plus compatible et le plus aisé dans son fonctionnement. Il vaut mieux ne pas opter pour la commande manuelle à bouton rotatif (LH90 provenant du "Set 90"), elle comporte moins de boutons et s'avère à l'usage plus compliquée à manipuler à tous points de vue ! Il faut oublier les vieux réflexes du potentiomètre... C'est dépassé. Nous sommes dans la technologie à boutons et à touches. Le ou les boîtiers de commandes peuvent être branchés et débranchés à volonté tout au long du réseau. On peut être plusieurs à piloter en même temps un réseau (voir dans les expositions et au RMM). Tous les produits Lenz possèdent une notice trilingue.

Les "sets de départ" dans toutes les marques sont des produits d'appel qui, à courte échéance, ne pourront plus répondre à la demande du modéliste. Soit parce qu'ils ne peuvent prendre en charge qu'une locomotive à la fois (PIKO) ou quatre locomotives maximum (Lokmaus-ROCO, Compact-LENZ). Il faut donc choisir une bonne base directement !

Une commande sans fil ?

La commande sans fil de ESU est recommandée pour les réseaux d'une certaine importance : pas besoin de se déplacer avec sa commande et la brancher sans arrêt d'une prise dans l'autre. Plus de fil qui traîne dans les pieds !

La nécessité de tout numériser ?

NON, il n'est pas nécessaire de tout numériser sur le réseau ! On peut numériser les commandes d'aiguillages mais ce n'est pas indispensable. Personnellement, sur mes modules, les itinéraires sont tracés par des interrupteurs à bascule comme sur le réseau H0 mosan du club. On peut commencer par numériser les voies de gare et de dépôt d'abord, là où le système révèle

immédiatement son formidable potentiel en matière de manoeuvres. Il faudra placer un module LT100 entre les zones conventionnelles (analogiques) et la zone digitale (numérisée) contiguë. Toutes les locomotives, numérisées avec les décodeurs actuels, peuvent rouler sur un réseau conventionnel. Elles ne pourront pas y émettre de sons et la plupart des fonctions sont inefficaces. Une locomotive conventionnelle (qui n'a pas été équipée d'un décodeur) ne peut rouler sur un réseau numérisé.

Les boucles de retournement

Une plaque tournante, une boucle de retournement. Comme pour le système conventionnel, tout a été pensé ! Le module LK100 s'occupe de tout ! Au moment où les roues créent "le court-circuit", le module inverse automatiquement le courant aux rails dans la fraction de seconde.

Le son ou le "silence" ?

Les décodeurs ESU (LokSound) nous offrent la merveilleuse possibilité de donner vie à nos locomotives à vapeur en reproduisant le chuintement de la vapeur, le "tchouf" des cylindres, la pompe à graisse, le compresseur, les injecteurs, la pelle à charbon, etc... Pour les Diesel, les sons existent. Souvent produits par les allemands, ils reproduisent les sons des machines de la DB. La firme PARSIFAL PRODUCTION de Thy-le-Château (Walcourt) s'est spécialisée dans l'enregistrement et le chargement de décodeurs LokSound avec les sonorités très particulières de la SNCB et de la SNCF. Ainsi, les nouvelles locomotives de la série 77 ont un son bien différent de leurs homologues allemandes. Leurs conducteurs SNCB vous le confirmeront. Pour les motrices électriques et les automotrices, la sonorisation commence. Elle s'avère peut-être un peu moins nécessaire que pour la vapeur ou le Diesel.

L'allemand DIETZ avec son décodeur sonorisé SUSI complète la gamme silencieuse de Lenz.

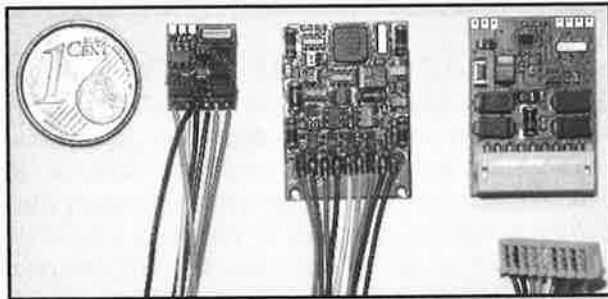
Le niveau du son

Nombre de visiteurs en exposition qui découvrent les possibilités offertes par les décodeurs sonorisés ou même les utilisateurs regrettent le "chahut" qu'ils font qui devient insupportable après le quart d'heure. Une fois de plus, l'absence d'information est nuisible

au produit : le volume du son est réglable de 0 à 63 points dans la CV 63 (celle qui gère le volume). Si dans un lieu public il est nécessaire de monter le paramètre de la CV 63 à 63 points, dans une maison privée le niveau se situe entre 15 et 25 tout au plus pour obtenir un son réaliste et velouté. Pour ceux qui sont un peu "dur de la feuille", il faut augmenter en fonction du déficit d'audition. Pensez néanmoins à votre entourage qui devra supporter... alors si vous n'êtes pas seul, pensez à insérer vos correcteurs d'audition dans vos oreilles...

Les nouveaux décodeurs "Digital Plus by LENZ"

LENZ vient de produire ses nouveaux décodeurs "GOLD" et "SILVER" adaptés à l'échelle H0, le "Mini GOLD" pour l'échelle N, le "Maxi GOLD" pour les grandes échelles.



Comparaison des dimensions : voici, à l'échelle exacte, les trois décodeurs.

1 centime d'Euro, le Mini GOLD, le SILVER, le GOLD (pour H0). (le Maxi Gold n'est pas représenté).

Caractéristiques des décodeurs LENZ

Ces décodeurs DCC sont étudiés pour les moteurs à courant continu, commande du moteur à haute fréquence pour un fonctionnement silencieux, avec régulation du régime moteur asservie à la charge.

La commande du moteur

Commande à haute fréquence (23 kHz). Suivant la locomotive, différents types de moteurs peuvent être sélectionnés. A chacun de ces type est attribué un jeu de paramètres spécifiques qui tiennent compte

Décodeur	Nombre d'adresses	Crans de marche	Intensité permanente en sortie moteur en A.	Intensité en pointe en A.	Connexions	Nombre de sorties fonctions	Charge autorisée fonctions en mA	ABC	USP	RailCom	Dimensions	N° article	Prix conseillé
GOLD mini	1 à 9999	14, 27, 28, 128	0,5	0,8	câbles	2	2x100	oui	oui	oui	11,0x9,0x2,8	10410	41,41
GOLD mini	1 à 9999	14, 27, 28, 128	0,5	0,8	fiche NEM 651	2	2x100	oui	oui	oui	11,0x9,0x3,3	10411	41,41
GOLD	1 à 9999	14, 27, 28, 128	1,0	1,8	câbles et fiche NEM 652	4	4x200	oui	oui	oui	23,0x16,5x6,5	10433	33,42
GOLD maxi	1 à 9999	14, 27, 28, 128	2,5	5,0	bornes à visser	9		oui	oui	oui		10440	
SILVER	1 à 9999	14, 27, 28, 128	1,0	1,8	fiche NEM 651	4	4x100mA	oui	non	non	23,0x16,6x3,5	10331	27,87
LE1000A			1,0			1						10100	17,36
LF100XF	1 à 9999	-	-		câbles	4	2x150 2x300				24,0x12,0x2,5	10104	24,53
LE1835A			1,8			4	4x250				37,8x17,5x4,2	10334	42,21

des particularités de chaque moteur. Il est en outre possible de procéder à un réglage très fin par le biais des différents registres de configuration (**les variables de configuration appelées : CV**).

Réglage des vitesses maximales, minimales et moyennes. Le décodeur adapte automatiquement la courbe de vitesse afin d'assurer un passage en douceur.

Protection

Les décodeurs "GOLD" sont protégés contre les surcharges, les court-circuits et la surchauffe.

Temporisation d'accélération et de freinage

Ces deux éléments peuvent être réglés séparément (CV3 et CV4). Le modéliste peut désactiver et réactiver ces temporisations par simple appui d'une touche de fonction du système digital.

Distance de freinage

Une caractéristique propre au décodeur GOLD assure une distance de freinage constante indépendamment de la vitesse choisie. Ceci est important pour le modéliste désireux d'introduire des sections d'arrêt automatique sur son réseau.

Mode manoeuvres

Une touche de fonction permet de passer au mode d'exploitation "manoeuvres" qui réduit de moitié la vitesse.

L'ABC (Automatic Braking Control)

Traduction : Arrêt simple devant un signal et marche au ralenti. L'utilisation des modules de freinage ABC simplifie l'arrêt devant un signal. L'arrêt précis devant le signal rouge en rapport avec la distance de freinage constante ne pose aucun problème. Bien entendu, le module n'en tient pas compte lorsque le train roule à contresens.

La transposition de l'aspect de signal "ralentissement" ne pose aucun problème car la vitesse de marche ralentie souhaitée peut être déterminée à l'aide d'une CV dans le décodeur.

Durant l'arrêt ou le ralentissement, toutes les fonctions peuvent être commutées à volonté (il n'y a pas de coupure de courant), et il est également possible de faire repartir un train en marche arrière depuis le signal fermé. Des modules ABC particuliers permettent d'installer facilement des cantons de bloc de longueur libre.

Commandes trains-navettes (rames réversibles)

Les modules de freinage ABC permettent de piloter des rames réversibles et offrent même deux options avec ou sans arrêt intermédiaire (arrêt en gare). Le deuxième mode tient également compte des sec-

tions de ralentissement. La durée de l'arrêt peut être réglée par CV entre 1 et 255 secondes.

USP

La technique intelligente USP, combinée avec le module accumulateur (LEPRW1, en option), permet à la locomotive de franchir sans arrêt une zone de rail encrassé ou une pointe de coeur en plastique. Ce module d'alimentation en énergie est à installer séparément dans la locomotive.

RailCom

Le décodeur GOLD est doté de la fonction RailCom. Celle-ci permet non seulement de voir sur l'écran (*) l'adresse de la locomotive qui roule sur un tronçon donné, mais aussi de transmettre par le rail depuis la locomotive d'autres données (vitesse actuelle, contenu des CV) et de les afficher.

Pour ceux qui possèdent des décodeurs autres que le "GOLD", il existe un module "émetteur" qui remplira la fonction "RailCom".

Sorties de fonctions

Quatre sorties de fonction peuvent être attribuées librement aux touches du système digital selon la norme NMRA.

Effets de lumière

Divers effets de lumière peuvent être obtenus aux sorties de fonction :

- réglage de l'intensité lumineuse, peut être défini par une fonction;
- lumière "Mars";
- lumière "Gyro";
- éclairage "stroboscopique" simple ou double;
- divers réglages pour effets de flamboiement (foyer de loco à vapeur);
- feu clignotant.

Interface SUSI

L'interface SUSI permet de raccorder des modules de son ou de fonction compatibles avec cette interface.

(*) pour ceux qui veulent piloter leur réseau par l'ordinateur. Pour les autres il existe un petit module "tableau de visualisation".

Décodeur de fonctions

Le décodeur de fonctions se différencie du décodeur de locomotives par l'absence des câbles de connexion au moteur. On l'utilise chaque fois qu'une voiture-pilote doit être dotée de feux de signalisation s'inversant en fonction du sens de marche. On peut également s'en servir pour équiper une locomotive de sorties pour fonctions additionnelles.

Claude CARPET

La suite dans FFN 136 de Février (2006-1).

Souvenir de la vapeur en Belgique

Suite des FFN 133 et 134

Lors de leur séjour effectué dans notre pays en août 1939, C.R.L. Coles et son compagnon de voyage avaient remarqué que la SNCB possédait un grand nombre de locomotives de disposition d'essieux 4-6-0 "Ten Wheel".

En effet, à cette période, la SNCB disposait de 430 locomotives de cette disposition d'essieux se répartissant comme suit :

- 158 locomotives d'origine "Etat belge" héritées lors de sa fondation en septembre 1926. L'on dénombreait 75 unités du type 7 de 1921, 41 du type 8 de 1905 et 42 du type 9 de 1909.
- 202 locomotives cédées à l'Etat belge par les "KPEV" (Chemins de fer prussiens) suivant les clauses de

l'Armistice de novembre 1918 (et non par les clauses du Traité de Versailles du 20 juin 1919 comme on peut le lire malheureusement trop souvent dans la presse spécialisée). L'on comptait 16 unités du type 60 (S10), 3 du type 61 (S10¹), 15 du type 62 (S10²) et 168 du type 64 (P8).

- 70 locomotives d'origine américaine venues en renfort en 1917 sur le front de la guerre 1914-1918, utilisées par la ROD (Railway Operating Division) et rachetées par l'Etat belge en 1920, désignées type 40.

Nous vous présentons trois photos prises par CRL Coles lors d'un parcours effectué sur la ligne 162 (Namur - Arlon) en août 1939.



Locomotive type 8 n°814 (future 8.014) de la remise de Jemelle, vue dans cette cité en tête d'un train à destination de Dinant et composé de voitures du type GCI (photo parue dans "Vapeur en Belgique", tome 1, de Phil Dambly).

Impardonnable erreur dans FFN 133 page 18, dans la légende de la photo de la locomotive 29.013 à La Hulpe. Il y a : "pendant son séjour de 1956-1966 à la remise d'Ottignies", **il faut lire : 1946-1956.**

En avril 1957, elle fut affectée à la remise de Kinkempois et la remise d'Ottignies ferma ses portes le 1 août 1959.



Locomotive type 7 n°743 (future 7.043) de la remise de Ronet, vue à Libramont en tête d'un train à destination de Namur et composé d'un fourgon et de voitures GCI (photo parue dans "Vapeur en Belgique", tome 2 de Phil Dambly). NDLR : suite aux renseignements fournis par l'auteur de la photo, Phil Dambly a indiqué qu'il s'agissait d'un train allant dans la direction d'Arlon. Pour ceux de nos membres qui connaissent la typographie de cette gare, la locomotive est bien dans le sens de marche vers Jemelle et non vers Marbehan.

Locomotive type 9, n°912 (future 9.012), de la remise de Liège, vue à Jemelle en tête d'un train à destination de Liège-Guillemins et composé de voitures du type M1 (photo parue dans "Vapeur en Belgique", tome 1 de Phil Dambly).





14 août 2005, château d'eau de Treignes (photo C. Carpet)



20 septembre 2005, unité multiple de série 13 roulant à contrevoie sur la ligne 154 (photo Claude Carpet)



22 septembre 2004, la 7750 sur le faisceau de triage de Ronet (photo P. Maes).

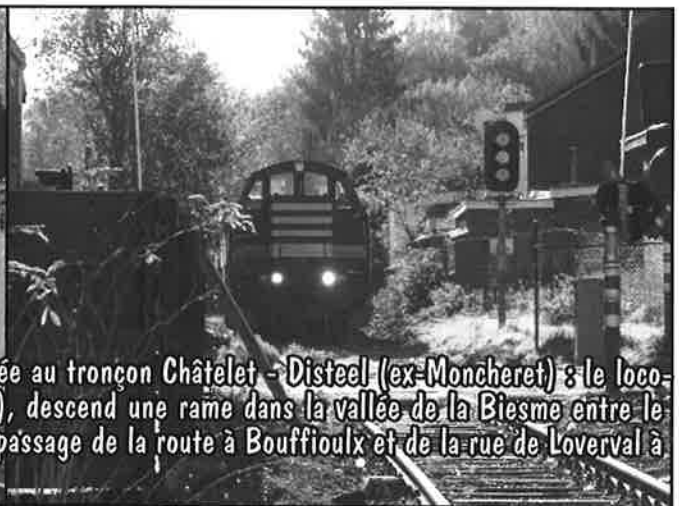


15 juillet 2004, rénovation du pont à Franières (photo C.C.)

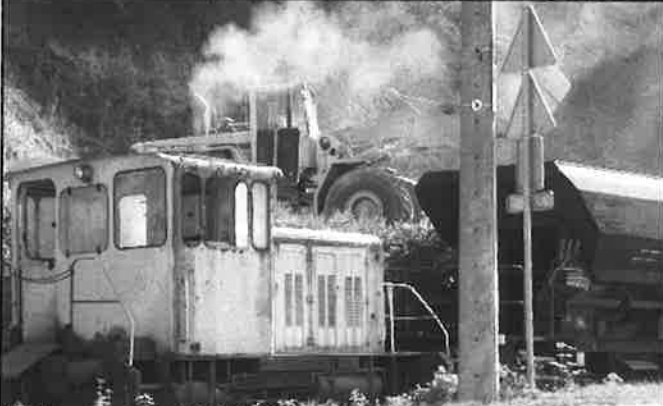


15 juillet 2004, l'automotrice 837 en provenance de Châtelet vient de passer la Sambre sur l'un des ponts repeints situés devant les sites disparus de la remise de Montignies FMY (rive gauche) et de Solvay (rive droite). A droite, poursuivant sa route, elle roule dans la longue courbe contournant l'ancien site de Solvay et se dirige vers la gare de Couillet en passant sous le pont routier remplaçant l'antique passage à niveau (photos Claude Carpet).





8 novembre 2005, ligne 138 Châtelet - Florennes, limitée au tronçon Châtelet - Disteel (ex-Moncheret) : le locotracteur 7358, "Mazurka" de GCR (Charleroi-Sud-Quai), descend une rame dans la vallée de la Biesme entre le raccordement Disteel et la gare de Châtelet. Le voici au passage de la route à Bouffioux et de la rue de Loverval à Châtelet-ville (photos Claude Carpet).



20 septembre 2005, locotracteur de la carrière de Lustin en tête de wagons à trémies en cours de chargement (CC)

Yvoir, 20 septembre 2005, wagons plats chargés de conteneurs type "Portakabin" servant de bureaux de chantier (CC)



15-novembre 2005, gare d'Ettelbrück : la 1820 manoeuvre une rame de trémies (photo CC).

15-novembre 2005, gare d'Ettelbrück : l'automotrice 2011 à destination de Luxembourg (photo CC).



20 septembre 2005, le train de travaux de la couverture de FFN 134 traverse la gare de Godinne (photo C. Carpet).

15-11-2005, gare d'Ettelbrück : en provenance de Luxembourg et à destination de Troisvierges, rame de voitures à deux niveaux poussées par la 4002 (photo C. Carpet).

Photos sauvées in-extremis de la destruction

Le détenteur de ces précieux documents nous écrit : "A toutes fins utiles, je t'envoie quelques photos qui, je pense, pourraient peut-être intéresser certains lecteurs de Ferro Flash Namur. Il s'agit de documents récupérés "in-extremis" avant leur mise à la poubelle ! Une femme d'ouvrage travaillant à la centrale se débarrassait en

effet d'une série de photos de famille qu'elle trouvait "encombrantes"...

Grâce à l'intervention d'un ami, j'ai pu éviter le pire !

Tu trouveras plusieurs photos de l'ART 123 à Seilles (dont on reconnaît la grue) ainsi que d'une HLV dans le même dépôt, et de quelques photos prises dans un dépôt Namurois (lequel ?) d'une motrice roulant sur la ligne 7 (de la Citadelle), et déjà d'autobus de substitution.

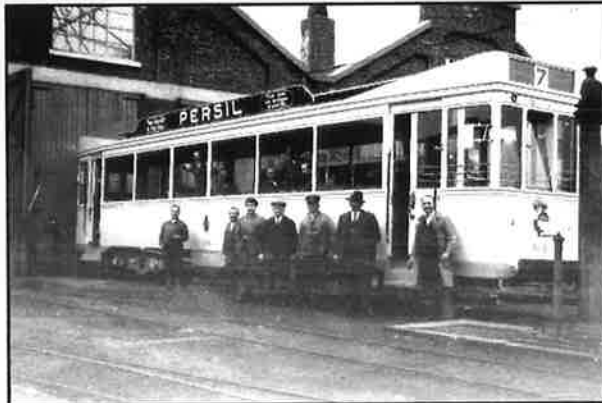
Je pense que ces photos datent de la fin des années

'50, mais j'aimerais avoir l'avis de spécialistes du Namurois.

Bien amicalement, et à bientôt."

Didier FUNKEN.

Note de la Rédaction : voici la balle dans le camp des spécialistes des photos d'époque et du matériel de la SNCV. C'est le moment d'exploiter ces photos sauvegardées par des esprits vigilents !



Après l'Escargot... la Fouine !

Nul ne contestera aux Namurois leur emblème séculaire, quoique.

Suite à la gigantesque panne de courant qui a privé d'électricité certains quartiers du centre-ville et de Salzinnes, vendredi 18 novembre 2005, certains plaisantins proposent que la fouine devienne le nouvel emblème de la Ville...

Certaines épouses de membres du club n'avaient pu terminer leur soins capillaires chez leur coiffeur attiré en raison de l'absence de courant pour alimenter les casques sécheurs : une fouine s'était subrepticement glissée dans une cabine à haute tension payant de sa vie sa curiosité mal placée. Il a quand même résulté un incendie qui a détruit



une partie des installations privant ainsi la cité mosane de l'énergie indispensable à son commerce. Une réparation de fortune n'a pas "tenu le coup". Samedi, tous les ennuis n'étaient pas encore terminés !

Comme la panne se situait pas sur Géronsart, la réunion mensuelle du RMM a pu se tenir sans aucun problème. Nous avons pu accueillir Monsieur André

Lejeune, Professeur d'Université honoraire, qui nous a présenté des extraits de la vidéo qu'il a récemment captée sur les dernières locomotives à vapeur en Chine. Il s'agit de 1-5-1 qui, en double traction et par les montagnes, effectuaient principalement la traction de trains lourds de charbon entre les mines de l'Ouest et les zones industrialisées de la côte Est.

La légende de deux photos parues dans FFN 134

Page 3, photo du bas

Il y a : un signal simplifié à 3 feux.

Il faut : un signal d'arrêt simple comportant 3 feux (vert, rouge, blanc ce dernier pour les manoeuvres). Le "Y" indique que c'est un signal qui donne accès à plusieurs directions.

Page 24, photo de couverture

L'auteur de la photo trouve bizarre que le signal de contre-voie est allumé au vert. Rien de bizarre à cela,

le signal est allumé correctement ! En effet, il s'agit d'un signal avertisseur de contre-voie. Il est muni d'une plaque d'identification jaune sur laquelle se trouve inscrit le numéro du signal qui le suit.

Le train de travaux remorqué par la HLD 6255 prend tout simplement à revers un signal avertisseur de contre-voie.

Jean Dubuffet

Locomotive électrique n°2347 volée au RMM...

Au cours du week-end de fête de notre 40ème anniversaire et de l'exposition qui a connu l'énorme succès que l'on sait, une locomotive à l'échelle N appartenant à un de nos collaborateurs extérieurs, et qui était la pièce la plus prestigieuse de sa collection, lui a été volée.

Il s'agit du modèle de la locomotive SNCB série 23, numérotée 2347 et anciennement fabriquée par la firme Verborgh de Gent sur châssis Fleischmann ou Minitrix.

Ce vol a été commis le samedi vers 14h15, alors que cette machine circulait sur le réseau N du club, en présence de son propriétaire.

Les circonstances environnementales au cours desquelles cet acte inqualifiable, honteux et profondément regrettable, s'est produit font hélas penser qu'il a été commis par une personne appartenant ou située dans l'entourage de notre club.

Si cette personne pouvait se reconnaître ici même, nous le(la) supplions de bien vouloir rendre cette machine à son propriétaire en la déposant anony-

mement dans la boîte aux lettres de notre Président Jean-Claude Botspoel, Rue Saint Hadelin n°25; 5561 Celles ou de notre malheureux collaborateur, Claude Binamé, Rue de Marbais n°25 C4; Villers-la-Ville (de préférence dans une enveloppe fermée à bulles pour la protéger des coups). Qu'elle en soit remerciée de tout coeur.

Notre collaborateur avait accepté de venir nous aider à gérer le réseau N pendant le temps de l'exposition et avait pour cela engagé une partie de son matériel roulant pour le plaisir des yeux de nos visiteurs et il est particulièrement regrettable que ce soit de cette manière qu'il en ait été remercié, d'autant plus que, devant vivre avec une petite pension qui lui est octroyée, il lui sera impossible de remplacer ce modèle actuellement hors de production.

Jean-Claude Botspoel, Président



Une bonne nouvelle, ça ne fait pas de tort... (photo Jean-Louis Van Lens).

L'ancienne station de la Chaussée de Louvain à Bruxelles, a été superbement restaurée. Pour rappel, cette gare est située à cheval sur la ligne 161, entre Bruxelles-Nord et Schuman, et désaffectée depuis les années 1920.

Elle a été magnifiquement reproduite par Marc Henrioul.

Sa nouvelle affectation : un local de musique de jazz. Espérons que les décibels ne viendront pas à bout des murs cette fois !

Infrastructure ferroviaire

Développement de chemins de fer communautaires

Sur proposition de M. Renaat Landuyt, Ministre de la Mobilité, le Conseil des Ministres a approuvé un projet d'arrêté royal modifiant l'arrêté royal ⁽¹⁾ relatif aux conditions d'utilisation de l'infrastructure ferroviaire. Le projet transpose en droit belge la directive européenne ⁽²⁾ relative au développement de chemins de fer communautaires. Cette directive fait partie d'une vaste série de mesures annoncées par le Livre blanc sur la politique des transports. Cette série de mesures, désignées comme «deuxième paquet ferroviaire», ont été adoptées pour développer davantage le cadre réglementaire communautaire dans le domaine ferroviaire. La directive avance la date d'extension du droit d'accès, en transport international ferroviaire de marchandises, à l'ensemble du réseau, au 1er janvier 2006, afin d'accroître les bénéfices escomptés en termes de transfert modal et

de développement du fret ferroviaire international. Elle organise également l'extension du droit d'accès à tous les types de service de fret ferroviaire (donc y compris nationaux) à partir du 1er janvier 2007, conformément au principe de libre prestation de services. Le but est d'améliorer l'efficacité du rail par rapport aux autres modes de transport. Cette extension a également pour objectif de favoriser des transports durables dans les Etats membres et entre ceux-ci, en stimulant la concurrence et en permettant l'arrivée de nouveaux capitaux et de nouvelles entreprises. Les Régions ont rendu un avis positif à ce projet d'arrêté. Le projet est transmis, pour avis, au Conseil d'Etat.

⁽¹⁾ du 12 mars 2003.

⁽²⁾ 2004/51/CE du 29 avril 2004 modifiant la directive 91/440/CEE.

Conseil des Ministres du 18 novembre 2005

Info transmise par Etienne Labar

Programme des réunions au RMM et les activités ferroviaires "d'ailleurs"

(Informations réunies par Jean-Claude Botspoel, l'agenda Fébelrail,
et tous ceux qui voudront bien nous informer de leurs activités...)

Chaque nouvelle parution de l'agenda est une mise à jour : les dates sont confirmées ou modifiées ! (***) = vaut le voyage.

Bourses et activités revenant régulièrement

Tous les 3^e dimanches du mois (en principe) : WOLUWE-SAINT-LAMBERT : bourse de jouet au Shopping Center.

Tous les 2^e dimanches du mois d'avril à octobre : LA LOUVIERE : circulations par l'Association Vaporiste du Centre, rue G. Boël, Institut technique; 10>18h.

Tous les W.E. et J.F. jusqu'au 6 octobre (uniquement le dimanche et J.F. en juillet et août) : FOREST : circulations du Petit Train à Vapeur, Parc du Bempt, Chaussée de Neerstalle, 323 B; 1190 Bruxelles.

Tous les dimanches (en saison) : LIGNE DU BOCQ (ex-ligne 26) : circulations de l'autorail 4602 du PFT (Dorinne - Spontin - Ciney).

Du 1 avril au 30 octobre du mercredi au dimanche 13>18h, en juillet et août tous les jours 10>12h et 13>18h : JEMELLE, exposition permanente consacrée au rail et à la pierre au Centre du Rail et de la Pierre.

Tous les dimanches du 1 avril au 1 octobre et tous les samedis du 1 juillet au 1 septembre : THUIN, circulation de tramways anciens et vivite du Centre de la Découverte du Vicinal à l'ASVi. <http://www.asvi.org>

Des occasions de faire des photos ferroviaires : <http://users.skynet.be/sky34004/clie.htm> L'actualité ferroviaire en ligne : <http://www.wallorail.be>

Les photos présent au RMM lors des réunions hebdomadaires et mensuelles : <http://users.skynet.be/photosdurmm/>

Des photos de trains belges sur "zone trains belges" : <http://users.skynet.be/zonetrainbelge/>

Décembre 2005

16	Réunion mensuelle du RMM, programme prévu : Vidéo d'Eric Dricot : "Steam Gala septembre 2005" le voyage des Hornby's-Boys au Mid-Hants Railway (GB).
17	HOUTEN (NL) : bourse Expo-Center. 10>15h.
17 et 18	ANTWERPEN : vente aux enchères de trains miniatures, jouets en fer blanc, machines à vapeur. http://www.veilingenvercautereren.be/
18	HAARLEM (NL) : bourse d'échange au Spaarnehal Fie, Carelsenplein 1. 10>15h.
23	Réunion réseaux, travaux sur le N modulaire «Athus-Meuse» et H0 «US». Circulations à thème sur le réseau H0 «Mosan» : trains de voyageurs, CFF – ÖBB – FS, époques IV et V.
30	Circulations sur le réseau H0 à décor mosan avec priorité aux «Märklinistes» <u>membres du club exclusivement</u> . Mais il y a surtout le SOUPER du club. (voir annonce en bas de la page 1).

Janvier 2006

6	Réunion réseaux, travaux sur le N modulaire «Athus-Meuse» et H0 «US». Circulations à thème sur le réseau H0 «Mosan» : trains de voyageurs SNCF et CFL, époques IV et V.
8	VILVOORDE : bourse Starsaal, De Brauwerestraat. 09>13h.
8	BEUVRY-LA-FORÊT (F59) : bourse Salle des Sports Albert Ricquier. 10>18h.
13	Réunion réseaux + circulations sur les réseaux + modélisme.
14	GOES (NL) : bourse au Congrescentrum, Stengeplein 1 à Heinekenszand. 10>15h30.
20	Réunion mensuelle du RMM, programme prévu : Assemblée Générale du club à 20h30.
22	LOUVAIN-LA-NEUVE : bourse d'échange. Avenue des Arts, 20. 08h30>12h30.
27	Réunion réseaux, travaux sur le N modulaire «Athus-Meuse» et H0 «US». Circulations sur le réseau H0 à décor mosan avec priorité aux «Märklinistes» <u>membres du club exclusivement</u> .
28 et 29	PONT-A-MARCC (F) : Festirail 2006, salle des sports, rue de la Gare.

Février 2006

3	Réunion réseaux, travaux sur le N modulaire «Athus-Meuse» et H0 «US». Circulations à thème sur le réseau H0 «Mosan» : trains de marchandises, toutes nationalités, époques IV et V.
10	Réunion réseaux + circulations sur les réseaux + modélisme.
17	Réunion mensuelle du RMM, programme prévu : Projection de cartes postales sur Namur et ses vicinaux par Jean-Claude Renier.
18 et 19	GOES (NL) : show de modélisme aux Zeelandhallen. 10>18h.
19	MERKSEM : bourse d'échange dans le Fort. 09>13h.
24	Réunion réseaux, travaux sur le N modulaire «Athus-Meuse» et H0 «US». Circulations sur le réseau H0 à décor mosan avec priorité aux «Märklinistes» <u>membres du club exclusivement</u> .

Mars 2006

3	Réunion réseaux, travaux sur le N modulaire «Athus-Meuse» et H0 «US». Circulations à thème sur le réseau H0 «Mosan» : trains de voyageurs SNCB, époques IV et V.
5	BEST (NL) : bourse pour trains miniatures. Salle Kadans, St Josephstraat 1; NL 5684TS Best.
10	Réunion réseaux + circulations sur les réseaux + modélisme.
17	Réunion mensuelle du RMM, programme prévu :
17 au 19	BRUXELLES : salon MODELMA, Heysel, Palais 8.
18	FOREST : rencontre vapeur au Parc du Bempt.
24	Réunion réseaux, travaux sur le N modulaire «Athus-Meuse» et H0 «US». Circulations à thème sur le réseau H0 «Mosan» : trains de voyageurs internationaux, toutes nationalités, époques II et III.
31	Réunion réseaux, travaux sur le N modulaire «Athus-Meuse» et H0 «US». Circulations sur le réseau H0 à décor mosan avec priorité aux «Märklinistes» <u>membres du club exclusivement</u> .

Juin 2006

4	NAMUR : 3 ^{ème} bourse ferroviaire organisée par le Rail Miniature Mosan à l'Institut Technique Henri Maus en collaboration avec l'Association des Parents de l'école. rmmsecretaire@hotmail.com
---	--

Assemblée Générale du 20 janvier 2006

Convocation

Le Président et le Comité du Rail Miniature Mosan vous prient d'assister à l'Assemblée Générale fixée au vendredi 20 janvier 2006 à 20h30 au local du club, rue du Trèfle à Jambes.

Ordre du jour :

1. Bilan des effectifs du club.
2. Bilan financier et approbation des comptes 2005.
3. Rapport des Commissaires aux Comptes, décharge au Comité pour sa gestion 2005.
4. Election de trois membres au Comité en remplacement des mandats arrivant à échéance biennale : Jean-Claude Botspoel, Philippe Bruniaux, André Delsemme. Les candidatures doivent parvenir par écrit au Secrétaire du club pour le 1 janvier 2006 au plus tard (article 405 des statuts).
5. Election d'un Commissaire aux Comptes en remplacement du mandat de Jacques De Jaeger arrivant à échéance biennale.
6. Modification éventuelle des statuts. Toute demande de modification accompagnée d'une suggestion doit parvenir par écrit au Secrétaire pour le 1 janvier 2006 au plus tard.

Tous les membres sont invités à l'Assemblée Générale. Seuls, les membres en règle de cotisation 2006 peuvent participer aux différents votes.

L'adresse du Président a changé. Il n'a pas déménagé, sa maison s'est déplacée... dans les numéros de la rue : les aléas de la renumérotation communale... Rue Saint-Hadelin 25.

La cotisation pour 2006 reste inchangée !

C'est une bonne nouvelle assurément. Il y a des années qu'elle n'a plus changé! Voir les détails en page 23. Comme d'habitude, ne soyez pas pressé de l'envoyer tout de suite (c'est dur à écrire pour un ancien trésorier...), le programme informatique du Trésorier (actuel) ne lui permet pas de la comptabiliser en 2005... Aussi, il demande avec insistance que vous attendiez le 1 janvier 2006 ou, si vous le faites tout de suite, de mettre une date en janvier 2006 sur un mémo-virement. Alors, entre le 1 et le 20 janvier : noyez-le avec vos cotisations, il aime !

L'équipe de rédaction de Ferro Flash Namur

(Claude Carpet et Michel Herbiet)

présente (déjà) ses meilleurs voeux à tous ses lecteurs.

Exposition "Le Transsibérien"

Un train mythique qui parcourt la Russie de part en part depuis la fin du 19ème siècle. Au départ de Moscou et en l'espace de huit jours, le "Rossia" traverse l'Oural, la Taïga sibérienne, contourne le lac Baïkal et remonte le long du fleuve Amour jusqu'à Vladivostok. La fascination qu'exerce la Sibérie apparaît d'emblée dans l'exposition avec l'évocation de ses premières conquêtes par Yermak, puis avec l'élaboration des plans et la construction de la ligne. A bord du train, le visiteur effectue un voyage ponctué d'escales dans les principales villes qui séparent Moscou de Vladivostok.

Pour illustrer ce trajet de 9.289 km, pas moins de 200 objets insolites, des photos, de la musique et de la littérature. Informations pratiques : Musées Royaux d'Art et d'Histoire, Espace du Cinquantenaire, Bruxelles. 02-741.72.11.

Jusqu'au 26 février 2006.

Du mardi au dimanche de 10 à 17h. Fermé lundi et les jours fériés.

Rail Miniature Mosan

Fondé en 1965, le Rail Miniature Mosan regroupe des modélistes ferroviaires et des amis des chemins de fer. Il leur permet de partager entre amis leur passion pour le rail, d'améliorer leurs connaissances ferroviaires ainsi que leur savoir-faire de modélistes.

Outre les réunions mensuelles, le Rail Miniature Mosan propose à ses membres des réunions hebdomadaires consacrées à la construction d'un grand réseau fixe H0 (*décor Mosan*), d'un réseau modulaire N (*décor Athus-Meuse, site de la gare de Vônêche*) et d'un réseau modulaire H0 (*décor US*) ainsi que la circulation de convois sur ceux-ci.

Comité actuel (2005) du Rail Miniature Mosan :

Président, *représente le réseau H0 "US"* Jean-Claude Botspoel
 Vice-président, *représente le réseau H0 "Mosan"* André Delsemme
 Secrétaire Guy Lahaye
 Trésorier, *représente le réseau N "Athus-Meuse"* Didier Delfosse
 Communication(s), Secrétaire adjoint Jean-Pierre Lobet
 Médiateur Philippe Bruniaux
 Rédac't/chef FFN Claude Carpet

Responsables, animateurs d'activités :

Réseau H0 "Mosan" Michel Archambeau,
 et Claude Riguelle.
 Réseau H0 "US" Jean-Claude Botspoel,
 et Jules Falque.
 Réseau N "Athus-Meuse" Jacques Quoitin,
 et Didier Delfosse.
 Bibliothèque Claude Carpet,
 et Jean-Claude Botspoel.

Cotisations annuelles.

Le Membre :

Membre bienfaiteur 45,00 €.
 Membre ordinaire * 30,00 €.
 Membre junior (- de 18 ans) 15,00 €.
 Le statut de membre confère automatiquement l'abonnement à Ferro Flash Namur.

L'abonné à Ferro Flash Namur :

Pour la Belgique 18,00 €.
 Pour l'étranger 22,00 €.

* Pour un second membre adulte d'une même famille, (sans service Ferro Flash Namur) cette cotisation est réduite à 22,00 €.

Président Jean-Claude Botspoel Rue Saint Hadelin, 25 5561 CELLES.
 Tél : 082.66.76.60 GSM : 0477.39.69.99 Courriel : botspoel@skynet.be

Secrétaire Guy Lahaye Rue Fostrie, 60 5530 YVOIR.
 Tél : 082.61.01.04 GSM : 0495.90.45.72 Courriel : rmmsecretaire@hotmail.com

Trésorier Didier Delfosse Rue de Furnaux, 26 B 5640 METTET
 Tél bur : 065.58.31.68 GSM : 0477.65.64.86 Courriel : didier.rmm@skynet.be

Compte Banque .. 360-0053510-69 du "Rail Miniature Mosan".
 De l'étranger BIC : BBRUBEBB IBAN : BE71 3600 0535 1069.

Local Centre Culturel de Géronsart, Rue du Trèfle, 5100 JAMBES.
Les statuts et le règlement d'ordre intérieur sont affichés aux valves du club et sur son site Internet : <http://www.club-rmm.be>.

Ferro Flash Namur

Rédaction et Claude CARPET, c/o "MODELISME & GRAPHISME sa", Allée des Fougères, 435;
 éditeur responsable B 5621 Morialmé (Florennes). Tél : 071.72.95.61. et 0475.48.62.60.
 Courriel : ffn-rmm@skynet.be

URL Internet du Rail Miniature Mosan : <http://www.club-rmm.be>

Diffusion Didier Delfosse, rue de Furnaux, 26 b, 5640 METTET. Voir "Trésorier" ci-dessus.

"FERRO FLASH NAMUR" est le bulletin bimestriel du RAIL MINIATURE MOSAN.

Les articles de "Ferro Flash Namur" ne peuvent être reproduits qu'avec l'accord préalable de l'éditeur responsable. Les articles signés n'engagent que leur auteur. Les articles non signés sont censés être écrits sous la responsabilité de l'équipe de rédaction. Tout texte, photo, nouvelle sont communiqués à titre purement informatif pour le lecteur et ne peuvent en aucun cas être assimilés à de la publicité : le bulletin s'en veut dépourvue et ne veut être inféodé à quelque titre que ce soit à un producteur, fabricant, marque ou entreprise ayant ou non rapport avec le modélisme. Autant qu'il est possible, nos sources sont mentionnées lorsqu'elles nous sont connues.

Vie du club

- L'exposition du 40ème anniversaire du Rail Miniature Mosan Couverture 1 et 2 + pages 1 à 7
 Participation du réseau N du RMM à l'exposition de Lanhstein (D) pages 8 à 12
 Programme des réunions du R.M.M. et agenda des activités ferroviaires "d'ailleurs" page 23
 Assemblée Générale du 20-01-2006, convocation - Cotisations 2006 - Les voeux - Exposition : Le Transibérien page 24

Documentation

- Les photos pages 18 et 19
 Des photos SNCV sauvées in-extremis de la destruction page 20

Modélisme

- Le système Digital DCC-NMRA et les nouveaux décodeurs pages 13 à 15

Rétrorail

- Souvenir de la vapeur en Belgique (suite) page 16 et 17

Courrier des lecteurs

- Après l'Escargot : la Fouille - La légende de deux photos dans FFN 134 - Locomotive électrique volée page 21

Actualité ferroviaire

- La station de la Chaussée de Louvain à Bruxelles après rénovation - Infrastructure ferroviaire page 22

ferro flash Namur n°135 (2005-6)

Ce sixième numéro de l'année 2005 est en votre possession grâce au constant dévouement (98 heures de travail) de l'équipe de rédaction : Claude Carpet, Michel Herbiet. Sa diffusion est assurée par Didier Delfosse.

Des collaborateurs occasionnels ont étoffé ce numéro par 149 photos, des articles ou toute autre collaboration : Jean-Claude Botspoel, Philippe Bruniaux, André Delsemme, Vincent Disy, Thierry Folleboukt, Didier Funken, Etienne Labar, Jean-Pierre Lobet, Patrick Maes, Jean-Louis Van Lens et d'autres volontaires... qu'ils soient ici remerciés pour leur précieux et indispensable travail sans lequel cette revue serait certainement bien moins fournie !...

Ferro flash Namur :

Infographie : "MODELISME & GRAPHISME sa", Allée des Fougères 435; 5621 Morialmé. 071.729561.

Impression : "IMPAPRINT sprl"; Rue Bel Horizon 1; 5651 Thy-le-Château. 071.61.11.12.

Suivant la loi du 8 avril 1965, un exemplaire de Ferro Flash Namur est déposé à la Bibliothèque Royale Albert Ier, section du Dépôt Légal, Boulevard de l'Empereur, 4; 1000 Bruxelles.

Page de couverture (photos Patrick Maes) :

En haut : l'Echevin Frédéric Laloux répond au Président.

Au centre : Comité, membres, collaborateurs, exposants, visiteurs invités : la cérémonie d'inauguration de l'expo.

En bas, à gauche : Claude, Liliane, Didier, M. et Mme. Tyteca, Guy.

En bas, à droite : la courageuse équipe des dames qui a assuré, avec succès, la restauration de midi pour les membres et les exposants (photo Claude Carpet).

Page de couverture intérieure : Des photos de l'exposition du 40ème anniversaire du Rail Miniature Mosan, la mise en place et l'inauguration (photos Patrick Maes).