

# Rail Miniature Mosan

Association de modélistes ferroviaires de la région namuroise

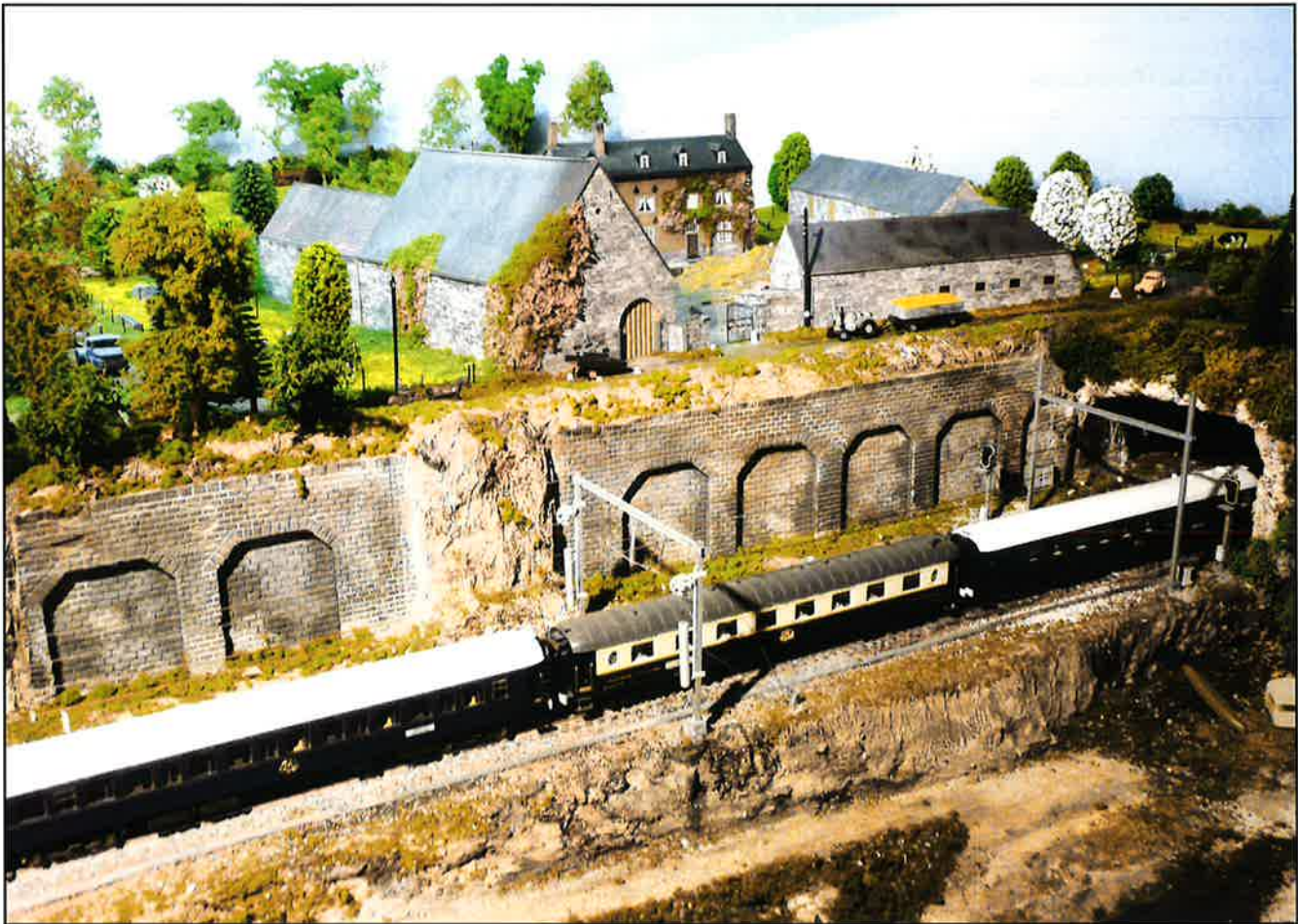
## Ferro Flash Namur



Bulletin bimestriel de modélisme et d'informations ferroviaires

<http://www.club-rmm.be>

n°148 2008-1



**En haut :**  
**Une rame internationale des Wagons-lits en provenance d'une gare cachée passe devant la ferme de Limon.**

**En bas :**  
**Le Vicinal amène une rame de bois pour la briqueterie.**



## Rapport de l'Assemblée Générale

### Statutaire du 18 janvier 2008

Elle débute à 20h30 avec une trentaine de membres présents. Le Comité sortant est au complet.

#### Rapport du Président

Jean Claude Botspoel, Président, présente le Bilan de l'Année 2007.

- Il y a eu ce très beau week-end pour l'Inauguration du réseau H0 "US", en mai.
- La 4ème Bourse de juin à "Henri Maus" à Namur.
- Les réseaux sont sortis 3 fois : des modules du "N" en Gare de Dorinne-Durnal (avec le PFT), le réseau "US", sorti pour sa première fois à Namur-Modelma et le "N" au complet à Sedan, au RAMMA.
- Le club s'est déplacé dans le Harz, sous l'égide du Vice-Président André Delsemme et au club de Bad Neuenhar ainsi qu'au Musée du "Rail et de la Pierre" de Jemelle.

Au niveau des activités, celle des Märklinistes prend de plus en plus d'importance, grâce à l'initiative d'Etienne Scohier et aux démonstrations de Claude Dehareng, un animateur hors pair.

Le Président note aussi les activités de modélisme du Réseau N, avec Didier Delfosse.

Plus que jamais aussi, dit-il, «la vie du club dépend du bar» de Marc Crucifix, qu'il remercie.

Et puis, "l'Oscar de l'année", il met en évidence la réorganisation de la Bibliothèque par Luc Parant !

#### Activités 2008

Le Président découvre un agenda 2008 assez chargé.

Annnonce est faite à tous pour ratification de nos participations extérieures :

- 11 avril : Pour la cohésion du club, un souper : pain, vin et votre charcuterie préférée !
- 17 avril : Déplacement à "Intermodellbau" de Dortmund, sur inscription et paiement préalable de 38,00 € au compte du club 360-0053510-69.
- WE 01 mai : Anniversaire du jumelage Dinan (F)-Dinant (B)
- 01 juin : 5ème Bourse à "Henri Maus" à Namur.
- En août : visite chez nous du Club allemand de Bad-Neuhenahr.
- Journée "Portes Ouvertes" au club en octobre avec une mini bourse RMM, le samedi 15 ou le samedi 22 suivant la disponibilité des locaux du Centre Culturel de Géronsart;
- 25-26 octobre : déplacement du réseau N à la 4ème Expo organisée par Train Miniature Magazine, avec nos amis anversois du MOBOV : deux jours de déplacement au Nekkerhal de Mechelen.
- Visite de l'expo de Köln, la première semaine de novembre.
- Railexpo à Villers-le-Bon les 29 et 30 novembre (anciennement "Expométrie") (confirmé).
- le traditionnel souper "fromages" un vendredi de décembre (date à confirmer).

- Quelques voyages prévus : un parcours Schleiden-Kahl, la vallée du Rhin et Konings Winter, Boppard-Hemmels Hausen, Aachen et un train vapeur à écartement industriel.

Jean-Claude évoque enfin un "projet de modélisme" et l'ouverture du RMM ½ jour par semaine ou le week-end.

#### Rapport du Secrétaire

Jean-Pierre Lobet explique qu'il y a eu huit réunions du Comité, avec autant de PV, et qu'il a innové avec l'envoi des procès-verbaux des réunions mensuelles, par courriel.

Il a aussi souvent utilisé cette voie pour communiquer aux affiliés et insiste pour détenir leurs adresses internet. Il a souvent aussi annoncé et commenté nos activités par voie de presse.

La Liste des fiches-infos des RMMistes, accessible à tous, est affichée au local (seuls 25 membres ont rempli leur fiche).

Quant aux effectifs, le Secrétaire note que c'est "une notion changeante" : la liste du moment qui lui est parvenue comporte 94 noms au fichier, 74 cotisants, dont 34 Namurois, 20 Märklinistes.

Jean-Pierre note qu'il devra revoir l'organisation du fichier-membres.

### Partie statutaire

#### Rapport du Trésorier

Après avoir déjà tenu antérieurement la comptabilité quelques années, Claude Carpet a repris le flambeau à Didier Delfosse.

Il nous présente une Comptabilité 2007 comme pour une entreprise. Elle est donc devenue utilisable pour un passage en asbl. Nous ne commentons pas tous les chiffres dans ce PV.

A partir de cette année, on y introduit la notion d'investissements : -1.512 euros pour les 40 tables et 80 tréteaux par exemple. Les + 2.155 euros de cotisation et + 522 euros d'abonnements couvrent à peine les - 2.363 euros de l'édition et de la distribution de la revue FFN. Il est donc nécessaire de maintenir des Recettes comme le Bar, la Bourse, etc.

Le Trésorier présente alors son budget de +/- 10.000 € pour l'année 2008, calqué sur les recettes et dépenses 2007 en tenant compte des éventuelles "sorties" des réseaux et réception diverses (provision pour la Ville de Namur) budget réaliste et sans concessions. Les Réseaux et la Bibliothèque pourront continuer à investir.

#### Rapport des Commissaires aux Comptes

Charles Fourny pour la première fois dans ce mandat, Etienne Labar pour la seconde fois décide, après avoir procédé aux vérifications d'usage, de donner décharge aux administrateurs pour leur gestion de 2007 et tient à souligner la rigueur témoignée par le trésorier dans l'établissement de sa tâche. L'assemblée les applaudit à son tour pour les remercier.

## Nouveau Commissaire aux Comptes

En remplacement d'Etienne Labar, dont le mandat biennal se termine, nomination d'un Commissaire aux Comptes pour les années 2008 et 2009 avec fin de mandat à l'AG de janvier 2010. Michel Hosselet se propose et est nommé à l'unanimité. Le mandat de Charles Fourny se poursuit cette année pour se terminer à l'AG de janvier 2009.

## Renouvellement de candidatures

Il n'y a pas de demande de lecture du Pv de la dernière assemblée générale. Il n'y a pas non plus de demande de modifications des statuts.

Jean-Claude Botspoel, André Delsemme et Philippe Bruniaux sont les trois membres du Comité, sortants mais rééligibles. Claude mentionne brièvement ceux d'une asbl.

En l'absence de nouvelles candidatures, il est demandé à l'assemblée de les réélire par applaudissements.

Ces trois membres sont unanimement reconduits au sein du Comité pour deux ans, c'est à dire jusqu'à l'AG de janvier 2010.

Le Président Jean-Claude termine par une note assez grave : il aurait voulu passer la main car *"après 18 ans au comité, un renouvellement eut été souhaitable, mais nous avons un défi à relever, conserver nos réseaux et locaux qui semblent menacés. Merci à tous !"*

L'ordre du jour étant épuisé, l'Assemblée Générale Statutaire est clôturée à 21h.

## Réunion mensuelle de janvier

### Ouvrir les locaux plus souvent

Jean-Claude débute sur la proposition du Comité d'ouvrir les locaux du club plus souvent. Au Comité, on réclame juste un minimum d'encadrement par un membre responsable et de sécurité des locaux. Le débat est ouvert.

D'aucuns ont remarqué que Luc travaille en semaine à la bibliothèque, parfois aidé par Thierry Follebouck. Il a pu ainsi voir la vie du Centre culturel autrement : "occuper les lieux", rencontrer les ouvriers de la Ville, intervenir, etc. C'est ainsi qu'un éclairage a été placé à l'entrée du Centre !

Vincent Disy demande à avoir des soirées plus ciblées. Il mentionne que pas grand monde ne savait que le local voisin des "Jolies Notes" était disponible pour des activités le vendredi soir.

Jean-Claude suggère de garder les "demos du vendredi". Claude (lequel ?) aimerait une ouverture le samedi après-midi. Michel Hosselet sera bientôt pensionné et parle de disponibilité pour animer le mercredi après-midi. (notre local est occupé par les "Jolies Notes" ce jour là)...

Il faut noter qu'un professeur de l'IATA, celui du jeune Medhi Al Wakhil, neveu de Jean-Pierre, "fait du train" en classe de micro-mécanique (réalisation de plaque tournante, réparation de locos), est intéressé par une visite (ou plus ?) mais pas le mercredi après-midi.

Jean Dubuffet s'étonne que l'on ne monte pas des maquettes ferroviaires (statiques, autres échelles).

Michel Marin évoque la réalisation de "boîtes ferroviaires", façon "petit théâtre de marionnettes".

On note que certains clubs étrangers sont ouverts en permanence. André Delsemme renvoie à l'ALAF (Liège) où l'on monte des maisons, des arbres, des éclairages, où il y a toujours un atelier actif.

Etienne Scohier demande à venir avec un invité (ce qui n'a jamais été refusé).

Du débat ressort le "pourquoi faire nécessaire" lors d'une ouverture supplémentaire ...

En finale, il s'avère que 10 membres sont intéressés par une ouverture le dimanche matin.

## Projet de "boîtes" modulaires

Au tour de Didier Delfosse de présenter une autre suggestion : comme on l'a vu à Sedan et à l'instar des Belges du réseau "Saroulemapoule" : réaliser au RMM un réseau de modules sous forme de "boîtes" indépendantes mais reliables entre-elles pour former un ensemble interchangeable. Chaque boîte a son thème de décor sans se préoccuper des voisines puisque des cloisons latérales empêchent la vue d'une boîte à l'autre : toute la différence avec les réseaux modulaires rencontrés jusqu'ici. Didier veut faire du modélisme au club. Le groupe établira ses propres règles et normes (il existe déjà des normes NEM "entrée et sortie de module" à ce sujet, signale Michel Archambeau) et il n'y a pas de thème imposé, chacun son rythme, on emporte sa réalisation chez soi plutôt que de la stocker au club (où il n'y a plus de place). Même un nouveau membre peut commencer sa boîte à son arrivée au club. Il pourra être relié aux autres, sans ordre précis, lors d'expos.

Appel est fait aux membres : le nom de 16 candidats est noté.

## Divers

Jean Dubuffet présente la revue française "Ferrovissime", annonce la manifestation des 150 ans de la Ligne du Luxembourg organisée à Marbehan.

Charles parle de "pub payante" dans la revue du club. Cela ne se refuse pas, dit Jean Pierre. On s'en est bien passé jusqu'ici, conclut l'assemblée afin de conserver notre indépendance vis à vis de ces sponsors et d'éviter les contraintes qu'ils imposeraient quand à la critique équitable de leur matériel, par exemple.

Etienne Labar invite à la visite de "Rail-Expo" (F) ex-Expométrie, le 28 novembre.

Luc propose d'aller au Musée du chemin de fer de York (GB); Jean se souvient bien de ce voyage, il y a bien longtemps, via la malle d'Ostende. Jean Pierre explique que Art-Diffusion asbl, de Belgrade, peut organiser ce type de voyages. André suggère de le faire avec le club de Wanze.

Jules reparle des déplacements des réseaux : le N à Mechelen, c'est déjà OK. Pour l'expo au Wex à Marche et celle d'Arlon avec le Réseau US, le Comité répondra en cas d'invitation des organisateurs.

NDLR : il faut des équipes solides et un agenda du club tenable !

*Article écrit par la Rédaction de FFN, inspiré par le rapport du Secrétaire Jean-Pierre Lobet.*

### Réunion de Comité du 11 février

Conformément aux statuts, le Comité s'est réuni ce lundi 11 février avec, à l'ordre du jour, la désignation des fonctions en son sein. Celles-ci restent inchangées. Le bibliothécaire en titre reste Luc Parant (3ème génération dans l'expérience). La description des fonctions figure en avant dernière page.

Le Comité a décidé de solliciter un rendez-vous auprès de Madame la nouvelle Echevine de la Culture à la Ville de Namur, dont dépend notre club, dans le but de lui présenter nos respects et le Rail Miniature Mosan.

La réception de nos amis du club de Bad Neuenahr aura lieu les 8 et 9 août. Un programme a été ébauché. Une vitrine sera garnie de matériel allemand des années

1920 à 1950. Appel est fait aux membres pour prêt de ce matériel.

Les premières inscriptions pour la bourse du dimanche 1 juin nous sont déjà parvenues.

Le passage d'"Association de fait" en "ASBL" a été évoqué. La comptabilité 2007 a déjà été rédigée en ce sens.

Il existe un agenda électronique des activités hebdomadaires et mensuelle du club à l'adresse directe figurant en dernière page : [http://www.club-rmm.be/static.php?op=board/agenda\\_hebdo.php&npds=0](http://www.club-rmm.be/static.php?op=board/agenda_hebdo.php&npds=0).

Cet agenda mentionne, entre-autre, les dates et heures d'ouverture des locaux du club (en dehors des vendredis)

Un groupe de travail a été créé pour la construction d'un réseau modulaire (voir Didier Delfosse). Tout le monde est invité à participer à la mise en place des contraintes mais aussi pour réaliser son propre module.

## Les "Saint-Nicolas" d'antan ont fait les modélistes d'aujourd'hui

On fait parfois des découvertes surprenantes lorsque l'on fouille dans les albums de famille.

Nous voici en 1954, à l'époque de la Saint-Nicolas.

Maman Parant donne le biberon à la benjamine, la cadette est plongée dans un livre enfantin et le petit Luc reçoit deux Dinky-Toys : une jaguar LK150 et une Studebaker Champion; une locomotive Märklin BB hollandaise et deux boîtes de rails.

Voici bien représentée l'illustration des "Saint-Nicolas d'antan".



Dans le grenier, d'une maison de l'ancienne chaussée de Perwez à Saint-Servais, Jules Parant, en précurseur, avait aménagé une table de faible largeur à hauteur des enfants, fixée tout au long des murs formant "tour de pièce".

C'est ainsi que nous retrouvons deux gamins émerveillés Michel Tainmont et le petit Luc (à l'avant-plan avec les

lunettes) devant les réalisations personnelles du père Jules exécutées en bois et cartons sur base des dimensions relevées sur les bâtiments Märklin ou Falter présentés chez Bocca-Ronvaux alors situé rue des Croisiers à Namur.

Pour les vitrines du magasin, Monsieur Frédérique, employé chez Bocca, beau-frère de notre femme d'ouvrage, réalisait chaque année un réseau Märklin entièrement automatique.

Difficile de décoller de la vitrine, les yeux pleins de rêves irréalisables vu le coût de l'ensemble. Sauf si papa Jules réalise lui-même certains éléments...



Bien des années plus tard, comme le "petit Luc" avait gagné le virus du train électrique, il a entrepris la construction d'un réseau modèle à l'échelle H0 que nous allons découvrir tout au long des treize pages qui suivent.

*Photos Jules Parant, collection Luc Parant.  
Texte : Claude Carpet, sur une idée de Luc.*

## Un superbe réseau namurois en H0

L'année dernière, un ami du club m'invite à voir son réseau. Insigne honneur que vous réserve un membre de votre club. C'est entrer chez son propriétaire, pénétrer dans son monde, dans son intimité personnelle et modélistique. C'est tellement vrai que certains hésitent et refusent. Mais ici l'invitation n'était pas du bout des lèvres "pour faire bien" mais une franche invitation que l'on ne refuse pas surtout si l'on publie des articles dans une revue de modélisme ferroviaire.

Je me suis donc rendu à l'invitation de notre ami Luc Parant pour me rendre compte de l'ampleur de ce réseau et des moyens à déployer pour en rapporter des images devant agrémenter ce texte.

Comme bon nombre d'entre-nous, Luc a installé son réseau dans une cave. Ici c'est la reconversion d'un ancien garage sous la maison.

Après deux ou trois photos prises rapidement, je me suis rendu vite compte que la tâche était trop hardue et qu'il fallait convoquer un spécialiste de la question avec un matériel de pointe pour prises de vues avec pied photographique permettant des poses. C'est ainsi que notre ami Didier Delfosse m'a accompagné dans ma seconde exploration. Nos deux prises de vues ont été nécessaires pour cerner un aussi beau réseau.

Il est strictement SNCB, époque III, et à évocation de Naninne et sa région. Il est construit en forme de U le long des murs permettant ainsi de belles courbes et la vision de longues rames évoluant en courant deux rails conventionnel. Néanmoins, en changeant les véhicules

des années '50-'60, par d'autres des années '60-'70, par exemple, il n'est pas anachronique de faire rouler du matériel époque IV ou V. La remise et les voies "vapeur" deviennent ligne musée... Des "vapeur" peuvent faire alors des trains spéciaux le week-end sur le réseau.



Luc admire une prise de vue réalisée par Didier

Un dégagement central permet de circuler aisément et d'accéder aux différents tableaux de commande. Un éclairage bien réparti illumine l'ensemble et les points forts du décor créant également un effet nocturne appréciable. Les dessous du réseau accueillent avec bonheur nombre de boîtes en cartons réceptacle de matériel et matériaux nécessaires à sa réalisation.

Première approche particulière : la porte d'entrée, anodine de l'extérieur. A son ouverture, de l'autre côté, se découvrent des étagères permettant ainsi un gain de place appréciable pour le rangement du matériel roulant.



Vue générale depuis la porte d'entrée



Au lieu d'avoir une armoire avec porte, c'est la porte qui sert d'armoire... fallait y penser !

Sur la gauche : accrochées au mur, les étagères portent rames voyageurs. Juste dessous, sur le réseau, la formation de huit rames dans le cul-de-sac avec en fond de décor des façades d'usines.

Toujours sur la gauche, après la première porte : les convois longent le mur, contournent le dépôt vapeur, son pont tournant et sa remise. Un petit port à péniches y complète les installations fluviales.

Par un pont amovible, pour laisser le passage vers la porte du fond, les convois partent vers le réseau principal qui occupe toute la partie droite sur deux étages. C'est là que nous allons retrouver l'évocation du quartier de la gare de Naninne reproduit à une époque bien précise puisque tout évolue si vite, et également nombre d'immeubles de la région.

Evocation des bords de Meuse avec quelques bateaux de plaisance à l'avant-plan au niveau des voies souterraines. Ces voies, cachées aux yeux du public, empruntent et restituent les convois vers la gare en surface. Le bloc 34, une cabine électrique, le passage à niveau, la rue principale, le quartier de la gare, un charbonnier, une ferme (reproduction de la ferme de Limon), un garage de voitures, un atelier, un bar. Voici l'essentiel des bâtiments qui forment le décor très réaliste de la partie droite.

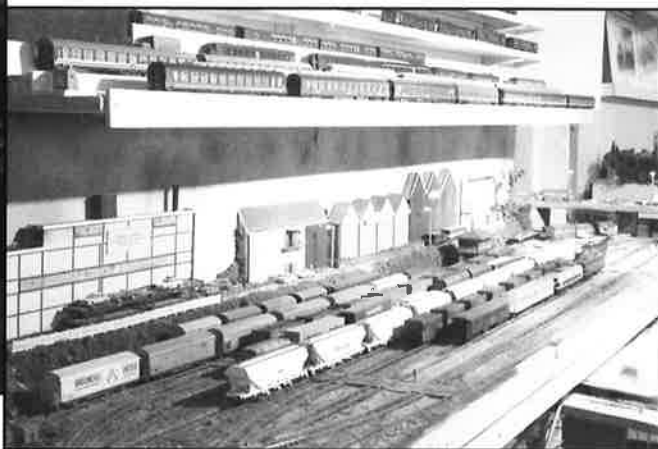
Un tissu tendu gris bleuté dissimule avantageusement les murs et sert de fond de décor lisse et neutre.

Nous allons, au fil des photos, détailler cet ensemble décrit succinctement ci-dessus.

Il faut dire ici que tous les bâtiments sont de fabrication personnelle et que ceux, (rares) issus du commerce, ont été largement remaniés.

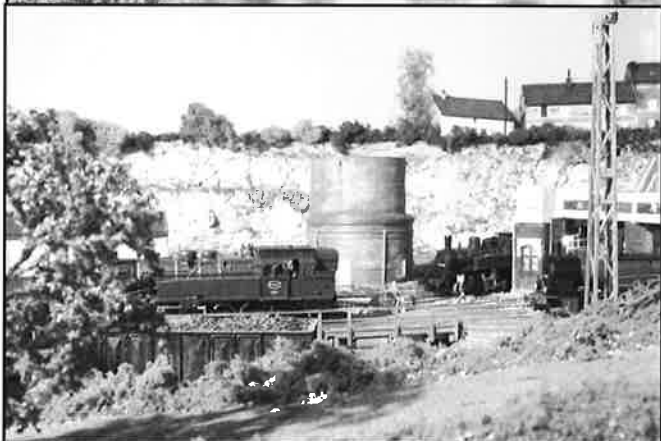
### La formation des rames

Sous les étagères murales, huit voies droites peuvent accueillir, chacune, dix wagons type céréaliers. Une cabine de signalisation régule le trafic entrée - sortie. Au delà de l'emprise ferroviaire, protégée par les barrières en béton type "Roulers", une route asphaltée longe les façades du garage Sainte-Croix concessionnaire VW et Studebacker (*existe sur le "tunnel" entre les voies vers Charleroi et celles vers Bruxelles*), du dépôt de vins, celui de "Bois du Nord et d'Amérique", etc.



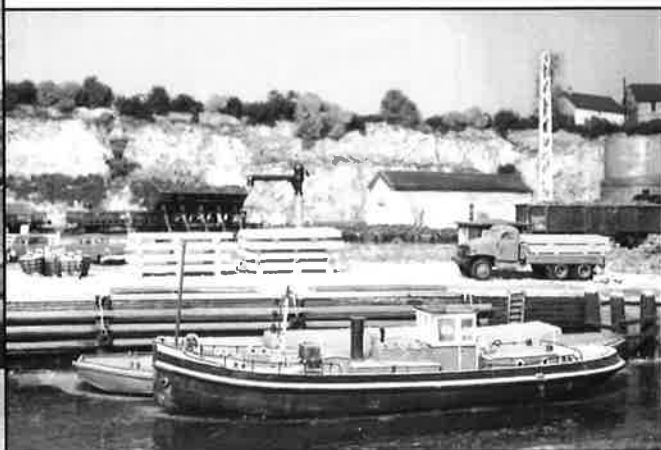
### Le dépôt vapeur

Il est composé d'une remise à cinq pertuis en rotonde de fabrication maison (façade Mariembourg), un pont tournant Fleischmann, d'un superbe château d'eau



### Le port fluvial

A l'avant-plan du dépôt et sur la gauche : le "port du Bon-Dieu" (situation réelle devant le CHR de Namur). Une péniche, un remorqueur et une barge sont à quai.

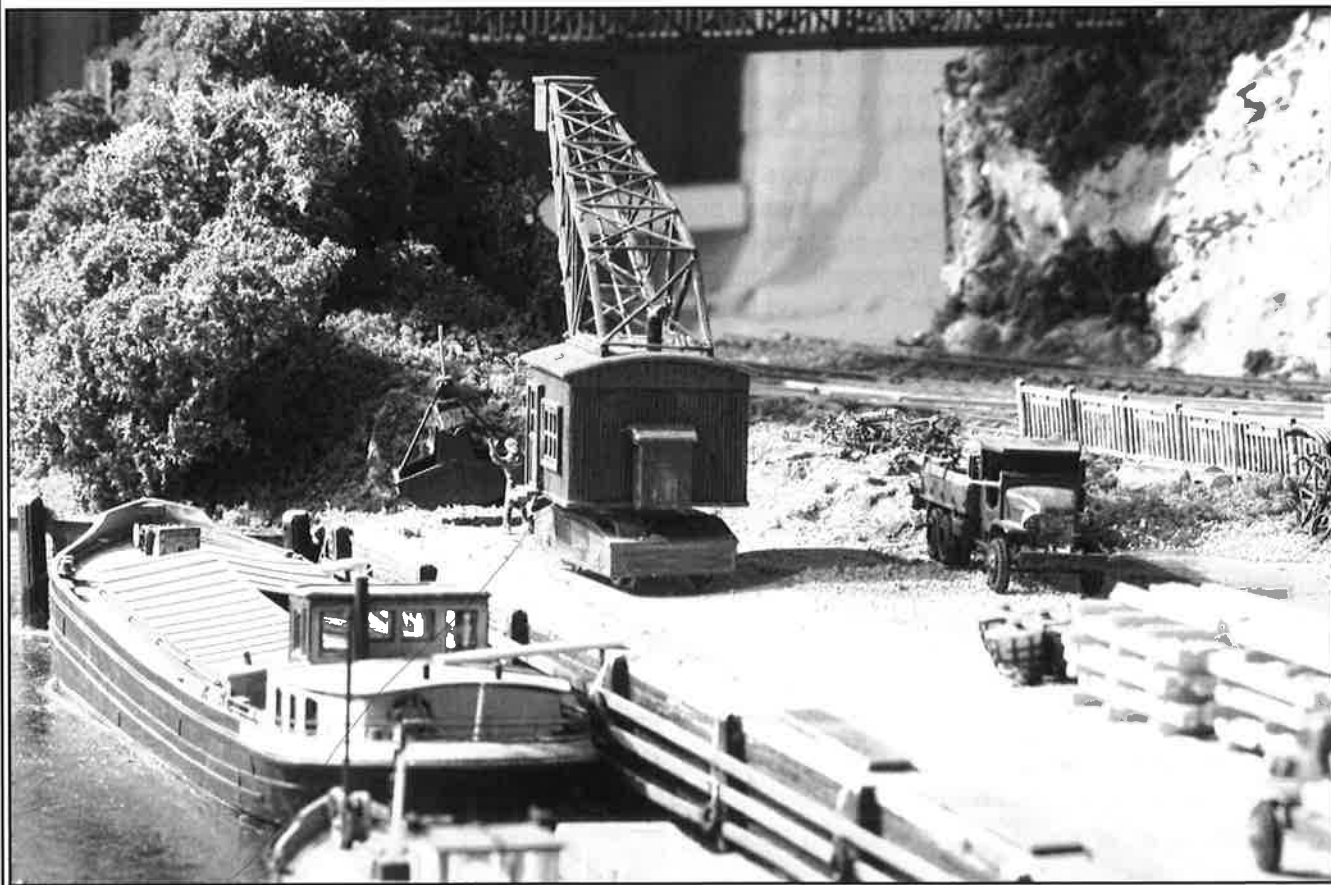


La lampisteie



(Chimay) patiné à souhait, de la grue à eau, de la lampisterie (existe en sortie de gare de Namur, côté Bruxelles). Le poteau électrique a été emprunté au matériel Märklin.

Le petit port accueille principalement le bois et le sable (pour Collot et Big Mat). La manutention est effectuée



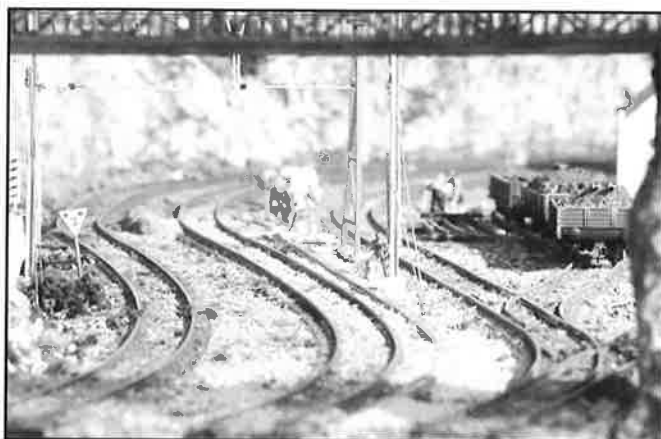




par une grue sur rails et les camions GMC des diverses entreprises assurent le transport routier. Camions GMC car à l'époque nombre d'entrepreneurs les achetaient aux surplus américains. Un parking est situé entre l'emprise SNCB et le port.

### Le contournement du dépôt vapeur

Il est effectué par une double voie en courbe qui permet aux convois de passer entre les rochers et le dépôt.



Au pied de la colline, une esplanade avec un garage de mécanique automobile et son parc de véhicules des années '50. Sur le parking, la toute nouvelle dépanneuse "Mack" vient de rentrer un tracteur de semi-remorque "International" qui, à mon avis, ne bougera plus guère et

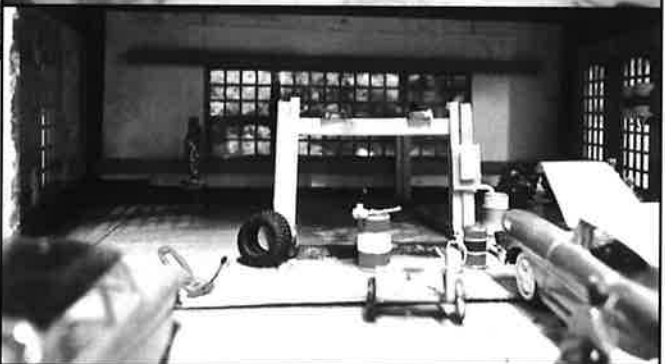
### La colline côté gauche

Surplombant la grande courbe, des maisons de la rue des Viaux forment le fond de décor.



Une passerelle amovible permet le passage des convois du module gauche au module droit qui forme la partie importante du réseau sur deux niveaux.

Un pont métallique permet au vicinal de rejoindre une petite usine comme il en a existé à Naninne : extraction de terres plastiques et briqueterie. Les rondins amenés par le vicinal servent à étayer les galeries de mine. Après plusieurs restructurations infructueuses, les installations sont à vendre.



fera le bonheur d'un collectionneur-restaurateur dans 40 ans en 2010 ou 2015.

### Dans la plaine de Naninne

En provenance du contournement du dépôt, les convois passent devant le bloc 34 (démoli mais réalisé sur photos) occupé par Joseph Barthélemy son dernier

pommes. A l'arrière-plan, un homme coupe des bûches car l'hiver sera rude. La VW de La Poste attend donc le passage du train avant de s'élancer vers la rue de la Gare (Rue de la Gare de Naninne après fusion des



desservant. Le bloc 34 gérait le passage à niveau de la rue des Viaux et la voie de garage (évitement) de la gare. Sur le réseau, cette troisième voie est en gare et non en ligne. Donc, le B 34 se trouvait logiquement non loin de la gare.



Les convois abordent ensuite le passage à niveau du village devant lequel attend la camionnette VW rouge de La Poste.

En raison des travaux, les véhicules doivent faire demi-tour et repasser le passage à niveau.

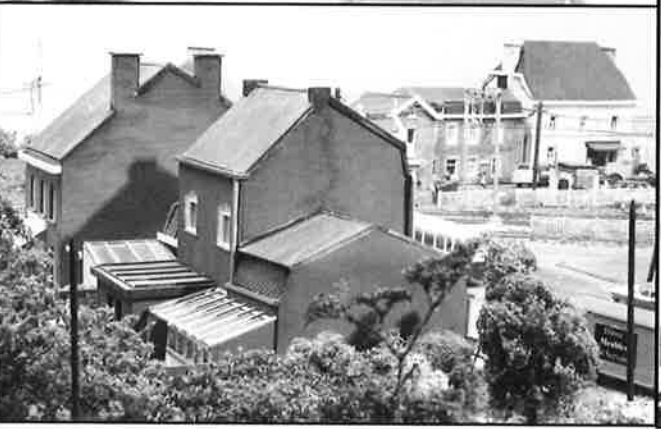
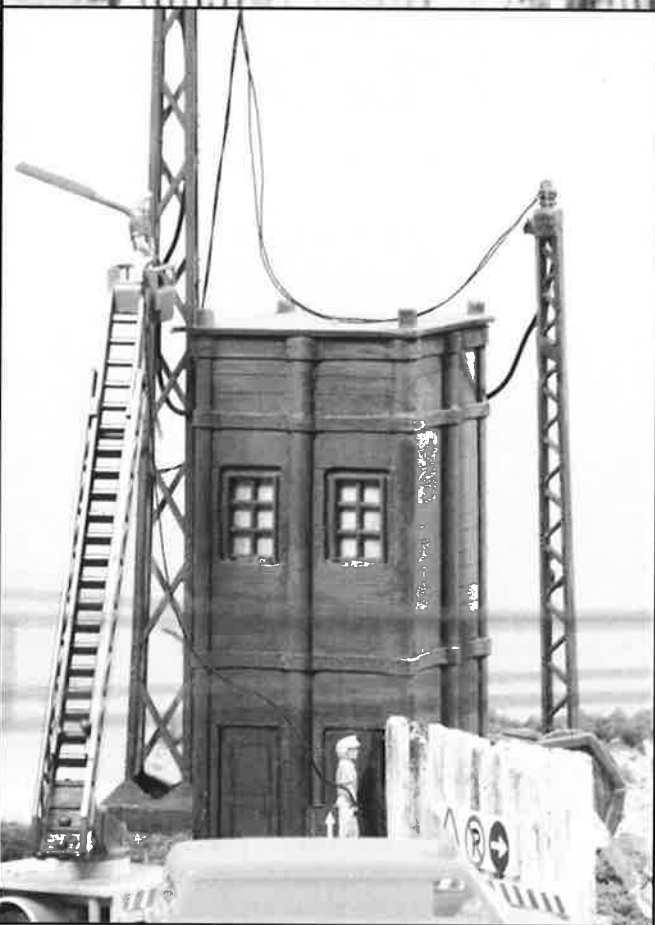
A la sortie de la boulangerie "Fabert", un client ne peut résister à l'envie de déjà goûter aux chaussons aux





La pâtissière choisit une tarte en vitrine pendant que la bouchère devise de la nouvelle Ford Fairlane de la marquise des Viaux. Le bus SNCB (fermage de la "Roquet sa" de Cognelée attend le passage. Le quartier de la gare s'étale le long des voies où quelques travaux de voirie et d'égouttage sont en cours.

communes) pour passer devant le magasin du boucher-charcutier. Nous remarquerons au passage la disposition des immeubles et leur architecture bien reproduite ainsi que les superbes affiches grand format d'époque.



L'estaminet "Au Vieux Naninne" avec sa terrasse où deux clients boivent une chope servie par le loufiat en tablier blanc. En face, le fritkot "Chez Eugène". En fait, la baraque à frites est celle d'un naninois, mais qui, à l'époque, était située au PN de Jambes-Nord (Nord-belge, l'actuelle gare de Jambes). Le camion de la brasserie "Servia" de Naninne.

La cabine de transformation photographiée juste avant sa démolition, il y a trois ans, se trouvait sur la place du village. Mais il en existe encore une, identique, dans la descente vers Dave.

La gare de "Berouette" est équipée, comme à Naninne, d'un quai haut et d'un quai bas. Une partie de la congrégation des soeurs du couvent Ste Colette Dave-Villa y

son appartement à l'étage. M. Labbé avait un perroquet dont la cage était sur le quai pendant l'été. Un jour, ce dernier siffla le départ du train, laissant le garde pantois sur le quai !

De l'autre côté des voies : l'abri de quai ancien démolit dans les années '70, la maison du "piqueur", style "gare d'Assesse" à fenêtres romanes devant laquelle est arrêtée la camionnette Citroën de la SNCB. La maison est déjà abandonnée à l'époque. Elle sert de remise d'où son mauvais état d'entretien (lierre et vitres brisées).



Sans oublier le bar "Villa des Roses" avec voitures des clients et ses charmantes hôtesse dévoilant le but clairement affiché du commerce y pratiqué.

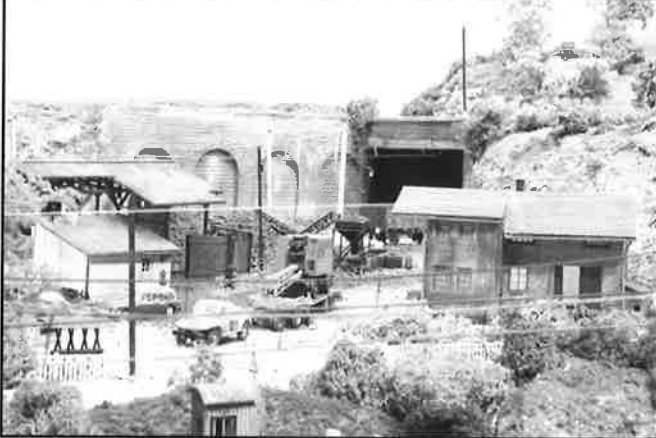


attend l'omnibus et une jeune créature se recoiffe, en congé, sans doute de la "Villa des Roses", attend sagement, comme nous, l'autorail série 43.

La troisième voie, (voie d'évitement) a été ajoutée en provenance directe du dépôt pour effectuer les manoeuvres. La halle à marchandises impossible de ne pas en mettre une alors qu'elle est si répandue. La gare et la halle (fabrication Jocardis) ont été pourvues d'une sous-toiture en bois. Le dernier "chef", Monsieur Labbé (ça ne s'invente pas) m'a donné la couleur des rideaux de



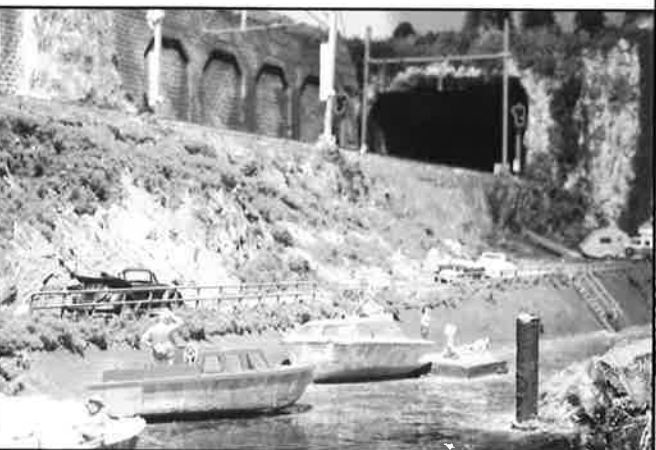
Chez "Ernest Dollet", marchand de bois et charbons, on s'active à l'essieu de la remorque porte-grue récupérée de l'armée américaine et repeinte.



A l'avant-plan, un passage à niveau lumineux non gardé protège la traversée de la ligne 162.



La Volvo s'élance sur la route qui repart vers une nouvelle évocation mosane, réalisée par des petits canots de plaisance amarés sur le bord d'une petite dérivation



du fleuve (port de Dave, rue du Rivage) longeant la route en contrebas de la sortie du tunnel ferroviaire. Des rupins et rupines s'y prélassent et Luc sur son "inbord" a bien des chaleurs, médusé à la vue du radeau sur lequel s'exposent des nanas en monokini très mode.

En continuant vers la droite, nous rencontrons la ferme en carré "de Limon" avec, autour de la cour intérieure où le coq trône sur son tas de fumier, son bâtiment récent





en briques et des granges (du 17ème) en pierre du pays, ancienne propriété des Ducs espagnols de Nunez, comme la plupart des fermes de Naninne, des bois et château de Dave.

Devant celle-ci, en contre-bas, émergent les deux voies en provenance du circuit (souterrain) caché et de la gare de "Tertibu" qui permet aux convois de ne pas se présenter deux fois dans le même sens dans la gare et de continuer un itinéraire bouclé sur la partie droite, la principale.

### Le matériel roulant

Principalement de l'époque III : après guerre '40 jusqu'à la fin de la vapeur. Ce choix permet :

- de faire rouler un matériel varié allant de la locomotive vapeur et les nouvelles Diesel;
- d'équiper le réseau de caténaires puisque la gare de Naninne est située sur la ligne 162 : Namur - Arlon, puisqu'elle a été mise en service commercial le 30 septembre 1956, permettant ainsi la circulation des automotrices et des motrices électriques à la remorque de longues rames.

Les bateaux du port sont de marque Artitec, l'eau est sur fond en acrylique et figurée en surface par plusieurs couches de vernis marin. La caténaire est de provenance partie "Sommerfeldt" et partie "maison" dont j'ai du

construire une dizaine de potences de trois types différents. Elle n'est pas alimentée, mais permet le roulement pantos levés, en faisant attention !!! Car, comme dans la réalité, en fonction du temps, quoique dans la cave la température ne varie pas beaucoup, mais le danger vient plutôt du passage du chat, en principe interdit de séjour... mais un chat reste un chat. Quand il se prend une patte dans le réseau filaire : difficile de tout redresser.

En tunnel, pas de caténaire, mais un fil d'acier qui va en montant jusqu'à la hauteur du panto le plus élevé. De cette façon, le fil agit comme un enrayeur aérien en montée comme en descente en douceur.

Les aiguilles de la zone de préparation des rames sont en Fleischmann à moteurs apparents de façon à pouvoir agir, en cas de problème, directement sur le levier de direction, assorti du système de coupure automatique de la voie non alimentée : très pratique à défaut d'être esthétique.

Rappelons ici que nous sommes en système 2 rails et alimentation conventionnelle analogique.

Quatre transformateurs "Gaugemaster", dont deux pour l'alimentation des voies principales équipés de la simulation de l'inertie au démarrage et au freinage.

Les signaux sont de marque Jocadis et Henkel à conduits lumineux en fibre optique, aiguillages et voies Peco code 100 pour permettre le passage d'engins anciens évitant le tressautement bruyant sur les champignons. Les signaux ne sont pas actifs sur les trains, mais changent de couleur via un relais en fonction de la position des aiguilles. Tout cela est prévu pour pouvoir un jour alterner roulement analogique ou numérique...

### Conclusion

Voici un réseau modèle qui reproduit des lieux typiques de la région namuroise et qui s'articule plus précisément autour du quartier de la gare de Naninne.

Il peut être géré par au moins trois personnes : gestion des rames, gestion du dépôt, gestion du réseau (partie droite).

Nous sommes heureux d'avoir constaté sa pertinence, son élégance et la qualité du travail y apporté.

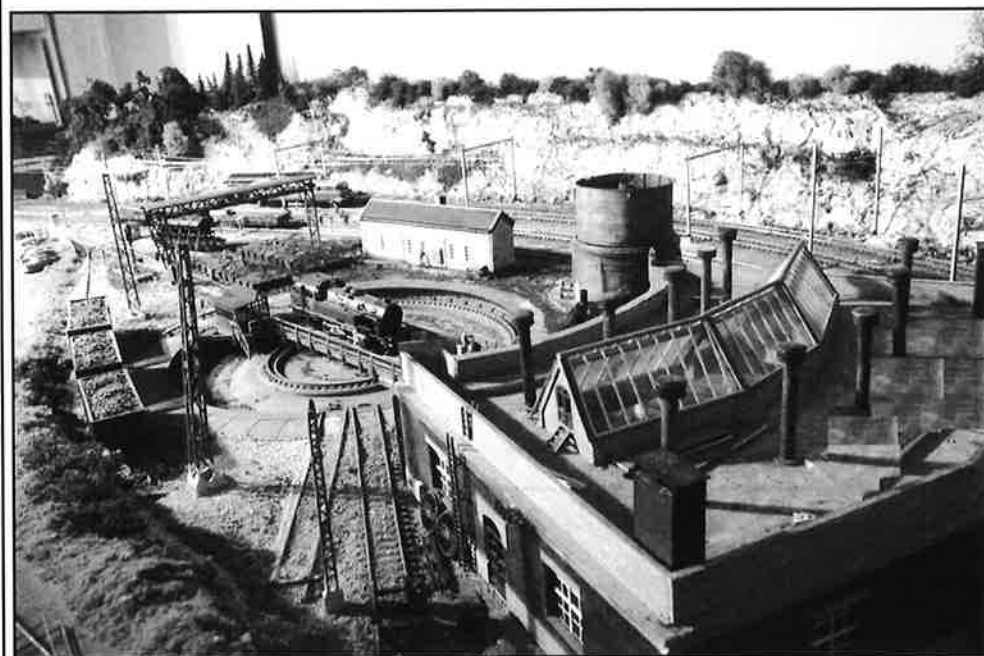
A revoir avec plaisir et sans modération.

Quel plaisir d'avoir vécu sans Gameboy et sans Nintendo !

*Texte : Claude CARPET, inspiré par Luc Parant.*

*Photos :  
Didier Delfosse et  
Claude Carpet.*

*A la mémoire de  
Jules Parant.*



## Saint-Nicolas sur la ligne du Bocq

Dimanche 3 décembre, nous avons rendez-vous avec St Nicolas sur la ligne du Chemin de Fer du Bocq.



Embarqué en gare de Ciney dans un autorail 46 vers 14h00, nous sommes partis à sa recherche sur la ligne entre Ciney et Purnode.



Après avoir traversé quelques prairies, bois et ouvrages d'art, nous sommes arrivés à la gare de Dorinne-Durnal.

C'est à cet endroit, sous l'annonce du conducteur, que les yeux des enfants se sont éclairés.

Au loin, nous pouvions apercevoir le Grand Saint ainsi que ses deux pères fouettards.



Ce fut un grand moment d'émotion lorsque le "Monsieur au Chapeau Rouge" est monté dans notre véhicule.

La distribution de bonbons n'a pas été perturbée par le cahotement de l'autorail sur la voie.

Pour le remercier, les enfants (aidés de leurs parents) ont entonné la célèbre chanson du "Grand Saint Nicolas".

Arrivés à Purnode, 5 minutes d'arrêt, puis, retour dans l'autre sens.

Nouvel arrêt devant la gare de Dorinne-Durnal, tout le monde descend, dans la grande salle nous attendait un goûter, petits pains au chocolat et cacao chaud.

L'ambiance y était chaleureuse et les enfants comme les parents étaient tous heureux de vivre ce moment en famille.

C'est vers 16h00 que nous avons repris notre tortillard vers la gare de Ciney.

Nous avons laissé au Grand Saint le soin de collationner toutes les demandes de cadeaux de nos chères têtes blondes...

A bientôt, Saint Nicolas.



*Texte et photos Didier Delfosse.*

# 1946 - 2006 : 60ème anniversaire de la renumérotation des locomotives de la SNCB

Les 22 dernières années de la traction vapeur à la SNCB : de la renumérotation des locomotives en janvier 1946 aux dernières mises hors-écritures en avril 1967.

Suite des FFN 136 à 143, 146 et 147

## Année 1953

Détail par types de locomotives de l'effectif au 31 décembre 1953 : 2.172 machines

Type	Nombre	Type	Nombre	Type	Nombre
1	34	38	84	64	148
7	73	40	68	81	302
10	49	41	150	93	47
12	6	50	5	96	16
15	30	51	33	97	34
16	59	53	318	98	11
25	14	57	61	99	20
26	90	58	38	Total	2.172
29	300	60	16		
31	159	62	7		

## 203 locomotives mises hors-écritures en 1953

Type	Nombre	Numérotations successives			Au cours du mois de	Dernière remise d'affectation		Remarques
		A la fondation de la SNCB le 01-09-1926	En vigueur à partir du 01-10-1931	En vigueur à partir du 01-01-1946		Nom	Abréviations télégraphiques	
5	4	5502	501	5.001	février	Stockem	MKM	(F)
		5503	502	5.002	février	Stockem	MKM	(F)
		5504	503	5.003	février	Stockem	MKM	(F)
		5501	500	5.004	février	Stockem	MKM	(F)
15	14	936	1504	15.004	janvier	Walcourt	LWC	
		2516	1510	15.010	septembre	Mariembourg	LMG	
		2572	1514	15.014	juillet	Mariembourg	LMG	
		2586	1522	15.022	septembre	Walcourt	LWC	
		2591	1525	15.025	novembre	Walcourt	LWC	
		2595	1528	15.028	janvier	Mariembourg	LMG	
		2599	1530	15.030	septembre	Tienen	FTL	
		2601	1532	15.032	juillet	Mariembourg	LMG	
		2603	1533	15.033	janvier	Kortrijk	FC	
		2607	1536	15.036	septembre	Mariembourg	LMG	
		2609	1538	15.038	septembre	Mariembourg	LMG	
		2611	1540	15.040	juin	Walcourt	LWC	
		2613	1541	15.041	janvier	Mariembourg	LMG	
2621	1547	15.047	janvier	Tienen	FTL			
24	3	-	2460	24.010	août	Tamines	FTM	(A)
		-	2463	24.007	juin	Tamines	FTM	(B)
		-	2464	24.012	septembre	Tamines	FTM	(C)



35	4	5602	3501	35.001	février	Stockem	MKM	(F)
		5603	3502	35.002	février	Stockem	MKM	(F)
		5604	3503	35.003	février	Stockem	MKM	(F)
		5601	3500	35.004	février	Stockem	MKM	(F)
38	39	5203	3803	38.003	février	Tamines	FTM	
		5214	3814	38.014	décembre	Tamines	FTM	
		5221	3821	38.021	février	Aarschot	FRST	
		5222	3822	38.022	juillet	Antwerpen-Dam	FNDM	
		5224	3824	38.024	mars	Dendermonde	FT	
		5225	3825	38.025	mai	Kortrijk	FC	
		5227	3827	38.027	mars	Dendermonde	FT	
		5350	3950	38.031	janvier	Antwerpen-Dam	FNDM	
		5233	3833	38.033	décembre	Tamines	FTM	
		5235	3835	38.035	janvier	Kortrijk	FC	
		5236	3836	38.036	mai	Monceau	LNC	
		5238	3838	38.038	janvier	Hasselt	FHS	
		5240	3840	38.040	décembre	Monceau	LNC	
		5243	3843	38.043	mars	Aarschot	FRST	
		5246	3846	38.046	mars	Aarschot	FRST	
		5249	3849	38.049	janvier	Hasselt	FHS	
		5260	3860	38.060	juillet	Tamines	FTM	
		5263	3863	38.063	avril	Aarschot	FRST	
		5264	3864	38.064	mars	Tamines	FTM	
		5267	3867	38.067	août	Dendermonde	FT	
		5271	3871	38.071	janvier	Monceau	LNC	
		5278	3878	38.078	décembre	Monceau	LNC	
		5281	3881	38.081	janvier	Kortrijk	FC	
		5292	3892	38.092	décembre	Hasselt	FHS	
		5300	3900	38.100	août	Monceau	LNC	
		5302	3902	38.102	janvier	Monceau	LNC	
		5303	3903	38.103	janvier	Aarschot	FRST	
		5306	3906	38.106	juillet	Antwerpen-Dam	FNDM	
		5307	3907	38.107	août	Monceau	LNC	
		5308	3908	38.108	février	Dendermonde	FT	
		5310	3910	38.110	mars	Aarschot	FRST	
		5318	3918	38.118	août	Monceau	LNC	
		5321	3921	38.121	avril	Dendermonde	FT	
5325	3925	38.125	janvier	Antwerpen-Dam	FNDM			
5327	3927	38.127	août	Antwerpen-Dam	FNDM			
5329	3929	38.129	août	Monceau	LNC			
5330	3930	38.130	juillet	Antwerpen-Dam	FNDM			
5332	3932	38.132	octobre	Dendermonde	FT			
5345	3945	38.145	avril	Hasselt	FHS			
41	46	3507	4107	41.007	février	Trois-Ponts	FNO	
		3510	4110	41.010	février	Oudenaarde	FDN	
		3517	4117	41.017	avril	Trois-Ponts	FNO	
		3518	4118	41.018	février	Kortrijk	FC	
		3402	4122	41.022	janvier	Oudenaarde	FDN	
		3529	4129	41.029	octobre	Aalst	FLS	
		3530	4130	41.030	janvier	Dendermonde	FT	
		3533	4133	41.033	février	Aalst	FLS	
		3734	4134	41.034	février	Oudenaarde	FDN	
		3735	4135	41.035	mars	Dendermonde	FT	
		3536	4136	41.036	avril	Kortrijk	FC	
		3537	4137	41.037	septembre	Oudenaarde	FDN	
		3498	4138	41.038	janvier	Kortemark	FTK	
		3541	4141	41.041	février	Sint-Niklaas	FSN	
		3445	4145	41.045	février	Trois-Ponts	FNO	
		3750	4150	41.050	février	Dendermonde	FT	
		3151	4151	41.051	août	leper	FY	

41	46	3755	4155	41.055	septembre	Oudenaarde	FDN			
		3805	4165	41.065	février	Oudenaarde	FDN			
		3771	4171	41.071	août	Antwerpen-Zuid	FNSD			
		3787	4187	41.087	août	Trois-Ponts	FNO			
		3490	4190	41.090	avril	Antwerpen-Zuid	FNSD			
		3446	4196	41.096	mai	Statte	LHY			
		4203	4203	41.103	février	Tienen	FTL			
		4205	4205	41.105	février	Antwerpen-Zuid	FNSD			
		4206	4206	41.106	septembre	Antwerpen-Zuid	FNSD			
		4217	4217	41.117	août	Bertrix	MBX			
		4229	4229	41.129	février	Dendermonde	FT			
		4230	4230	41.130	février	Mol	LML			
		4234	4234	41.134	avril	Mol	LML			
		4236	4236	41.136	février	Statte	LHY			
		3440	4240	41.140	février	Trois-Ponts	FNO			
		3742	4242	41.142	avril	Kortrijk	FC			
		4245	4245	41.145	août	Dendermonde	FT			
		4246	4246	41.146	septembre	Dendermonde	FT			
		4249	4249	41.149	janvier	Ciney	LC			
		4250	4250	41.150	août	Tienen	FTL			
		4273	4273	41.173	février	Sint-Niklaas	FSN			
		3486	4286	41.186	février	Kortrijk	FC			
		4289	4289	41.189	février	Sint-Niklaas	FSN			
		4297	4297	41.197	août	Kortrijk	FC			
		4302	4302	41.202	mars	Bertrix	MBX			
		3485	4305	41.205	août	Bertrix	MBX			
		4307	4307	41.207	février	Bertrix	MBX			
		4315	4315	41.215	août	Bertrix	MBX			
		3410	4320	41.220	avril	Sint-Niklaas	FSN			
		51	14	63	5116	51.016	août	Mons	FMS	
				71	5117	51.017	septembre	Mons	FMS	
				75	5118	51.018	août	Mons	FMS	
78	5119			51.019	juin	Tournai	FTY			
142	5135			51.035	juin	Aalst	FLS			
172	5140			51.040	novembre	Aalst	FLS			
291	5164			51.064	mars	Monceau	LNC			
412	5185			51.085	mars	Tournai	FTY			
420	5186			51.086	mars	Merelbeke	FKR			
556	5203			51.103	mai	Aalst	FLS			
572	5208			51.108	juillet	Haine-Saint-Pierre	GT			
851	5230			51.130	juin	Haine-Saint-Pierre	GT			
1140	5248			51.148	juin	Mons	FMS			
1657	5282			51.182	août	Ans	ANS			
81	50	8125	8125	81.025	février	Visé	FVS			
		8138	8138	81.038	février	Statte	LHY			
		8139	8139	81.039	février	Walcourt	LWC			
		8162	8162	81.062	juillet	Schaerbeek	FSR			
		8193	8193	81.093	février	Visé	FVS			
		8195	8195	81.095	février	Schaerbeek	FSR			
		8197	8197	81.097	janvier	Montzen	GMN			
		8200	8200	81.100	février	Saint-Ghislain	FGH			
		8203	8203	81.103	février	Muizen	FYM			
		8236	8236	81.136	janvier	Braine-le-Comte	FBC			
		8259	8259	81.159	février	Mariembourg	LMG			
		8287	8287	81.187	février	Saint-Ghislain	FGH			
		8290	8290	81.190	octobre	Merelbeke	FKR			
		8297	8297	81.197	février	Saint-Ghislain	FGH			
		8306	8306	81.206	février	Statte	LHY			
		8310	8310	81.210	février	Walcourt	LWC			
		8326	8326	81.226	février	Visé	FVS			

81	50	8334	8334	81.234	janvier	Montzen	GMN	
		8339	8339	81.239	mars	Saint-Ghislain	FGH	
		8367	8367	81.267	février	Montzen	GMN	
		8375	8375	81.275	février	Muizen	FYM	
		8379	8379	81.279	janvier	Braine-le-Comte	FBC	
		8381	8381	81.281	février	Luttre	FLU	
		8385	8385	81.285	janvier	Kinkempois	NK	
		8398	8398	81.298	février	Visé	FVS	
		8406	8406	81.306	février	Kinkempois	NK	
		8413	8413	81.313	mars	Luttre	FLU	
		8418	8418	81.318	janvier	Haine-Saint-Pierre	GT	
		8435	8435	81.335	février	Muizen	FYM	
		8439	8439	81.339	décembre	Kinkempois	NK	
		8445	8445	81.345	février	Visé	FVS	
		8454	8454	81.354	mars	Kinkempois	NK	
		8483	8483	81.383	janvier	Kinkempois	NK	
		8495	8495	81.395	janvier	Kinkempois	NK	
		8503	8503	81.403	janvier	Saint-Ghislain	FGH	
		8509	8509	81.409	février	Kinkempois	NK	
		8535	8535	81.435	janvier	Montzen	GMN	
		8561	8561	81.461	février	Visé	FVS	
		8563	8563	81.463	janvier	Ans	ANS	
		8568	8568	81.468	janvier	Brugge	FR	
		8581	8581	81.481	février	Trois-Ponts	FNO	
		8591	8591	81.491	février	Visé	FVS	
		8606	8606	81.506	février	Gouvy	FVY	
		8608	8608	81.508	février	Merelbeke	FKR	
		8615	8615	81.515	février	Muizen	FYM	
		8617	8617	81.517	juin	Merelbeke	FKR	
		8623	8623	81.523	janvier	Montzen	GMN	
		8647	8647	81.547	mars	Kinkempois	NK	
		8651	8651	81.551	février	Ath	ATH	
		8653	8653	81.553	janvier	Saint-Ghislain	FGH	
90	6	9005	9005	90.005	juin	Antwerpen-Dam	FNDM	
		9006	9006	90.006	juin	Antwerpen-Dam	FNDM	
		9025	9025	90.025	juin	Antwerpen-Dam	FNDM	
		9028	9028	90.028	février	Antwerpen-Dam	FNDM	
		9089	9089	90.039	avril	Antwerpen-Dam	FNDM	
		9090	9090	90.041	avril	Antwerpen-Dam	FNDM	
93	18	9301	9301	93.001	juin	Oostende	FSD	
		9305	9305	93.005	juin	Antwerpen-Dam	FNDM	
		9315	9315	93.015	juillet	Brugge	FR	
		9320	9320	93.020	juin	Antwerpen-Dam	FNDM	
		9322	9322	93.022	juin	Antwerpen-Dam	FNDM	
		9325	9325	93.025	juillet	Ath	ATH	
		9329	9329	93.029	juin	Antwerpen-Dam	FNDM	
		9331	9331	93.031	juillet	Berchem	FCV	
		9334	9334	93.034	juillet	Brugge	FR	
		9340	9340	93.040	juillet	Ath	ATH	
		9344	9344	93.044	juillet	Aarschot	FRST	
		9345	9345	93.045	juin	Walcourt	LWC	
		9346	9346	93.046	juillet	Ath	ATH	
		9351	9351	93.051	juin	Aarschot	FRST	
		9390	9390	93.070	juillet	Antwerpen-Dam	FNDM	
		9371	9371	93.071	juin	Antwerpen-Dam	FNDM	
9372	9372	93.072	juillet	Antwerpen-Dam	FNDM			
9381	9381	93.081	juillet	Ath	ATH			
96	5	9609	9609	96.009	juin	Aalst	FLS	
		-	9591	96.012	juin	Gouvy	FVY	(D)
		-	9592	96.014	juin	Tamines	FTM	(E)

96	5	9617	9617	96.017	novembre	Aalst	FLS	
		9626	9626	96.020	juin	Aalst	FLS	

## Remarques :

(A) à (E) : Locomotives de la "Compagnie du Nord-belge" reprises à l'effectif de la SNCB, le 10 mai 1940 (numérotation SNCB à partir du 5 février 1941).

(A) : n°60

(B) : n°63

(C) : n°64

(D) : n°91

(E) : n°92.

(F) : Locomotives prises en écritures par la SNCB de mai à octobre 1930.

## Bilan de l'année 1953

Durant cette année, la SNCB a mis hors-écritures 203 locomotives :

- 172 locomotives visées par les mesures de standardisation prises en 1951 et 1952 à savoir : types 15 (14); 24 (3); 38 (39); 41 (46); 51 (14); 81 (50) et 90 (6).
- 8 locomotives (4 du type 5 et 4 du type 35) de forte puissance et dont le poids par essieu (23 tonnes) limite leur intervention à la remorque des trains lourds sur les axes Bruxelles - Arlon et Libramont - Arlon via Bertrix, Virton - Saint-Mard et Athus. Leur utilisation étant par conséquent difficile et leur remplacement par des locomotives type 29 peut se faire avantageusement, tout en permettant l'organisation de roulements économiques. (Note de la Direction du 10 octobre 1952 au Conseil d'Administration).
- 23 locomotives visées par la note de la Direction du 16 mai 1953 au Conseil d'Administration concernant :
  - 5 locomotives du type 96 pour le service-voyageurs ayant dépassé l'âge de la réforme et qui peuvent être remplacées avantageusement par des locomotives type 16.
  - 18 locomotives du type 93 pour le service-manoevres ayant dépassé l'âge de la réforme et dont l'utilisation est onéreuse à tous points de vue.

Au 31 décembre 1953, les locomotives types 5, 24, 35 et 90 sont disparues du paysage ferroviaire de notre pays.

## Un petit récapitulatif pour vous y retrouver

Comme nous l'avons écrit dans un numéro précédent, c'est un total de 3.492 locomotives qui ont reçu la nouvelle numérotation appliquée à partir du 1 janvier 1946. Les locomotives en réparation différée (gravement endommagées par faits de guerre) ne furent renumérotées que sur papier, c'est à dire dans leur "carnet historique". Elles furent mises hors-écritures sans avoir jamais porté leur nouvelle numérotation.

Nombre de locomotives mises hors-écritures entre le 1 janvier 1946 et le 20 avril 1967 : 3.492 machines

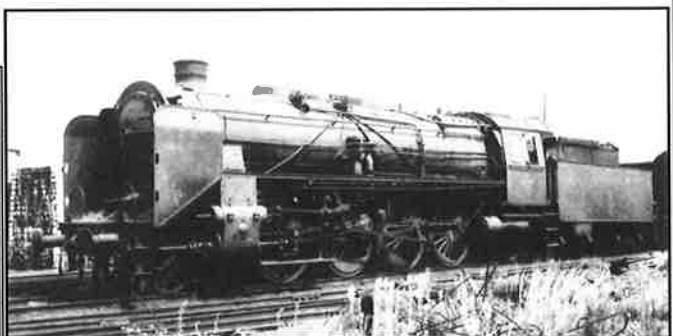
Entre le 1 janvier 1946 et le 31 décembre 1953 : 1.320 unités

- Locomotives "prises de guerre 1944-1945" : 47

Entre le 1 janvier 1954 et le 20 avril 1967 : 2.172 unités  
- Voir détail de l'effectif au 31 décembre 1953 en tête de cet article.

Années	n° de FFN	Baureihe à la DR	Types à la SNCB	Nombre
1946	139	50	25	2
		94	98	1
1950	143	50 (8) - 44 (1)	25	9
		52 Kon	27	3
		89	59	1
		38	64	1
		39	67	1
		55	81	14
		56	82	2
		58	83	2
		57	90	10
		93	97	1

- Locomotives propres à la SNCB (voir tableau en page suivante) : 1.273.



Vue de la 67.001, ex-DR 39 133, prise à la remise de Liège en 1946 alors qu'elle venait de cesser toutes activités. Cette Mikado à 3 cylindres conserva la livrée noire et rouge de la DR (Photo J. Quanjer). Lors de sa remise à la DB en mai 1950, la SNCB conserva son tender de 31 m<sup>3</sup>, dont profita la 10.047.

Années	1946	1947	1948	1949	1950	1951	1952	1953	Totaux par type
Dans FFN n°	139	140	141	142	143	146	147	148	
Types									
5	-	-	-	-	-	-	-	4	4
6	1	-	5	-	-	-	-	-	6
8	1	-	29	-	-	-	-	-	30
9	-	-	-	-	-	42	-	-	42
11	-	-	9	12	-	-	-	-	21
14	3	-	27	-	-	-	-	-	30
15	-	-	-	-	-	-	2	14	16
16	1	-	-	-	-	-	-	-	1
18	-	-	15	2	-	-	-	-	17
19	-	-	2	1	-	-	-	-	3
20	-	-	10	-	-	-	-	-	10
22	-	-	-	1	32	1	-	-	34
24	-	-	-	1	-	5	3	3	12
26	9	1	-	-	-	-	-	-	10
30	-	-	-	-	38	-	-	-	38
31	-	-	1	2	-	-	-	-	3
33	-	-	-	8	-	-	-	-	8
35	-	-	-	-	-	-	-	4	4
36	-	-	-	2	41	50	-	-	93
38	-	-	-	3	-	-	21	39	63
41	1	-	-	3	1	-	12	46	63
44	5	4	156	156	-	-	-	-	321
48	-	-	-	-	31	2	1	-	34
49	-	-	5	-	-	-	-	-	5
51	-	3	-	13	10	7	26	14	73
53	1	-	-	1	-	-	-	-	2
57	-	-	-	1	-	-	-	-	1
64	1	1	1	-	2	-	-	-	5
66	-	-	16	23	-	-	-	-	39
69	-	-	7	6	-	-	-	-	13
71	-	-	5	1	-	-	-	-	6
72	-	-	2	-	2	-	-	-	4
76	-	-	5	-	-	-	-	-	5
77	-	-	4	-	-	-	-	-	4
80	-	-	1	-	-	-	-	-	1
81	1	-	1	-	1	4	116	50	173
87	1	-	-	-	-	-	-	-	1
88	-	-	-	2	-	-	-	-	2
89	-	-	2	3	-	-	-	-	5
90	-	-	-	-	-	-	23	6	29
91	-	3	1	1	-	-	-	-	5
92	-	-	1	5	-	-	-	-	6
93	-	-	1	-	-	-	-	18	19
94	-	-	-	-	-	6	-	-	6
96	-	-	-	-	-	-	-	5	5
97	-	-	-	-	-	1	-	-	1
Totaux par année	25	12	306	247	158	118	204	203	1.273

Vous avez le modèle d'une locomotive vapeur SNCB entre les mains ?

Grâce à cette série d'articles, vous pouvez vérifier la pertinence de sa mise en circulation sur votre réseau suivant l'époque que vous voulez représenter et le matériel roulant voyageurs ou marchandises que vous souhaitez y accrocher. Voilà le motif de la présence de ces longs tableaux avec les dates et n° d'immatriculation que le Rédac'chef se "tape" à chaque numéro.

**Février 2008****15..... Réunion mensuelle du RMM, programme prévu : Présentation du réseau "Saroulmapoule".**

15 au 17. BRIGHTON (GB) : expo multimodélisme "Modelworld" organisée par les "Sussex Railway Modellers". Kings Road, 10h&gt;17h30.

15 au 17. DRESDE (D) : expo Erlebnis Modellbahn. Messe Dresden, 09h&gt;17h.

17.....RMM : ouverture des locaux à 10h.

17.....WOLUWE.

17.....MERKSEM (B) : bourse au fort organisée par l'ATA. 09h&gt;13h.

17.....SINT NIKLAAS (B) : bourse organisée par Modeltreinclub Het Spoor. Den Hof zaal, Hendrick Heymanplein. 09h&gt;13h.

22.....ANTWERPEN (B) Collectors Bank. Vente aux enchères. Catalogue sur <http://www.collectorsbank.com>22.....Réunion réseaux, travaux sur le N modulaire "Athus-Meuse" et H0 "US". Circulations à thème sur le réseau H0 "Mosan" : trains  
.....de voyageurs SNCB, époques IV et V.

29.....Réseau H0 mosan : Circulations réservées aux "Märklinistes" membres du club. Circulations et travaux sur les autres réseaux.

**Mars 2008**2.....ANTWERPEN (B) Collectors Bank. Vente aux enchères. Catalogue sur <http://www.collectorsbank.com>

2.....ROESER (L) : 12 bourse de modélisme ferroviaire organisée par le Miniatur-Eisenbunn's-club Reiserbahnn. Salle des Fêtes, Grand Rue 40. 10&gt;17h.

7.....Réunion réseaux, travaux sur le N modulaire "Athus-Meuse" et H0 "US". Circulations à thème sur le réseau H0 "Mosan" : Trains  
.....de voyageurs, DB – DR, époques IV et V.

11 au 13. Birmingham (GB) : "INFRARAIL 2008", exposition internationale des producteurs de matériel ferroviaire échelle 1/1.

14.....Réunion RMM

14.....CFR : Projection écran de Michel Liégeois : Alsace-Lorraine, 4ème et dernière partie.

**21..... Réunion mensuelle du RMM, programme prévu : Projection "Superbes images de réseaux présentés lors d'expositions  
.....d'autres clubs en 2007, et voyages du RMM en 2007" par Claude CARPET.**22.....HOUTEN (NL) : bourse. Euretco-expo-center, Industriezone Doorkade. 10>15h. [www.modelspoorbeurs.nl](http://www.modelspoorbeurs.nl)

22 au 30. PARIS-Bourget (F) : Mondial de la Maquette.

28.....Réseau H0 mosan : Circulations réservées aux "Märklinistes" membres du club. Circulations et travaux sur les autres réseaux.

30.....HOESELT (B) : bourse. Cultureel Centrum "Ter Kommen" 09h&gt;13h.

**Avril 2008**4.....Réunion réseaux, travaux sur le N modulaire "Athus-Meuse" et H0 "US". Circulations à thème sur le réseau H0 "Mosan" : Trains  
.....de voyageurs : grands rapides + internationaux, toutes nationalités, époque III.

6.....BERINGEN-MERSCH (L) : bourse de modélisme. Hall Irbicht. 10&gt;17h.

**11..... Réunion RMM : souper "charcuteries" organisé au local du club dans le même esprit que souper annuel "fromages".**

16 au 20. DORTMUND (D) : exposition de modélisme toutes disciplines. Westfallenhallen, Rheinlanddamm.

**17..... Voyage organisé à Dortmund, sur inscriptions et paiement préalable de 38,00 € au compte du RMM 360-0053510-69.****18..... Réunion mensuelle du RMM, programme prévu :**25.....ANTWERPEN (B) Collectors Bank. Vente aux enchères. Catalogue sur <http://www.collectorsbank.com>

25.....Réseau H0 mosan : Circulations réservées aux "Märklinistes" membres du club. Circulations et travaux sur les autres réseaux.

26.....SAINT-GHISLAIN (B) : bourse à l'Abri-Musée du PFT. 10h&gt;17h.

**Mai 2008**2.....Réunion réseaux, travaux sur le N modulaire "Athus-Meuse" et H0 "US". Circulations à thème sur le réseau H0 "Mosan" : Trains  
.....de voyageurs, CFF – ÖBB – FS, époques IV et V.

WE du 1 mai : réception de nos "Amis du Rail Dinannais", pendant les cérémonies anniversaires du jumelage Dinant-Dinan.

4.....SCLLESSIN (B) : bourse organisée par l'ALAF Rue de Berlooz, ancienne école du Château. 09&gt;13h.

4.....ANTWERPEN (B) Collectors Bank. Vente aux enchères. Catalogue sur <http://www.collectorsbank.com>

9.....Réunion RMM.

**16..... Réunion mensuelle du RMM, programme prévu :**17.....HOUTEN (NL) : bourse. Euretco-expo-center, Industriezone Doorkade. 10>15h. [www.modelspoorbeurs.nl](http://www.modelspoorbeurs.nl)23.....Réunion réseaux, travaux sur le N modulaire "Athus-Meuse" et H0 "US". Circulations à thème sur le réseau H0 "Mosan" : Trains  
.....de voyageurs et de marchandises, traction vapeur, toutes nationalités, époque III.

30.....Réseau H0 mosan : Circulations réservées aux "Märklinistes" membres du club. Circulations et travaux sur les autres réseaux.

**Juin 2008****1..... Namur (B) : bourse organisée par le Rail Miniature Mosan à l'Institut Technique Henri Maus, Place de l'Ecole des Cadets,  
.....n°4. de 10h à 16h.**

1.....HOESELT (B) : bourse. Cultureel Centrum "Ter Kommen" 09h&gt;13h.

6.....Réunion réseaux, travaux sur le N modulaire "Athus-Meuse" et H0 "US". Circulations à thème sur le réseau H0 "Mosan" : Trains  
.....de Voyageurs, SNCF – CFL, époques IV et V.

13.....Réunion RMM.

**20..... Réunion mensuelle du RMM, programme prévu :**

21 et 22. ARLON (B) : expo ferroviaire organisée par le club TMS.

27.....Réseau H0 mosan : Circulations réservées aux "Märklinistes" membres du club. Circulations et travaux sur les autres réseaux.

**Juillet 2008**4.....Réunion réseaux, travaux sur le N modulaire "Athus-Meuse" et H0 "US". Circulations à thème sur le réseau H0 "Mosan" : Trains  
.....de marchandises, toutes nationalités, époques IV et V.

11.....Réunion RMM.

**18..... Réunion mensuelle du RMM, programme prévu :**

# Rail Miniature Mosan

Fondé en 1965, le Rail Miniature Mosan regroupe des modélistes ferroviaires et des amis des chemins de fer.

Il leur permet de partager entre amis leur passion pour le rail, d'améliorer leurs connaissances ferroviaires ainsi que leur savoir-faire de modélistes.

Outre les réunions mensuelles, le Rail Miniature Mosan propose à ses membres des réunions hebdomadaires consacrées à la construction d'un grand réseau fixe H0 (*décor Mosan*), d'un réseau modulaire N (*décor Athus-Meuse, site de la gare de Vónèche*) et d'un réseau modulaire H0 (*décor US*) ainsi que la circulation de convois sur ceux-ci.

## Comité actuel (2008) du Rail Miniature Mosan :

Président, *représente le réseau H0 "US"* ..... Jean-Claude Botspoel  
 Vice-président, *représente le réseau H0 "Mosan"* ..... André Delsemme  
 Secrétaire ..... Jean-Pierre Lobet  
 Trésorier, *Rédac'chef Ferro Flash Namur* ..... Claude Carpet  
 Webmaster, *représente le réseau N "Athus-Meuse"* ..... Didier Delfosse  
 Médiateur ..... Philippe Bruniaux  
 Relations Publiques ..... Luc Parant

## Responsables, animateurs d'activités :

Réseau H0 "Mosan" ..... Michel Archambeau,  
 et ..... Claude Riguelle.  
 Réseau H0 "US" ..... Jean-Claude Botspoel,  
 et ..... Jules Falque.  
 Réseau N "Athus-Meuse" ..... Didier Delfosse,

Bibliothèque ..... Luc Parant,  
 et ..... Jean-Claude Botspoel.

## Cotisations annuelles.

### Le Membre :

Membre bienfaiteur ..... 45,00 €.  
 Membre ordinaire \* ..... 30,00 €.  
 Membre junior (- de 18 ans) ..... 15,00 €.  
 Le statut de membre confère automatiquement l'abonnement à Ferro Flash Namur.

### L'abonné à Ferro Flash Namur :

Pour la Belgique ..... 18,00 €.  
 Pour l'étranger ..... 22,00 €.

\* Pour un second membre adulte d'une même famille, (sans service Ferro Flash Namur) cette cotisation est réduite à 22,00 €.

Président ..... Jean-Claude Botspoel ..... Rue Saint Hadelin, 25 ..... 5561 CELLES.  
 ..... Tél : 082.66.76.60. .... GSM : 0477.39.69.99. .... Courriel : [president@club-rmm.be](mailto:president@club-rmm.be)

Vice-Président ..... André Delsemme ..... Rue de Hesbaye, 30 ..... 5310 NOVILLE-SUR-MEHAIGNE.  
 ..... Tél : 081.81.25.39 ..... Courriel : [vice-president@club-rmm.be](mailto:vice-president@club-rmm.be)

Secrétaire ..... Jean-Pierre Lobet ..... Rue Auguste Leblanc, 36 ... 5002 SAINT-SERVAIS.  
 ..... Tél : 081.73.12.24. .... GSM : 0477-55.49.04. .... Courriel : [secretaire@club-rmm.be](mailto:secretaire@club-rmm.be)

Trésorier ..... Claude Carpet ..... Rue Saint Marcoux, 35 ..... 5651 LANEFFE  
 ..... Tél : 071-72.95.61 ..... GSM : 0475-48.62.60 ..... Courriel : [tresorier@club-rmm.be](mailto:tresorier@club-rmm.be)

Compte Banque .. 360-0053510-69 du "Rail Miniature Mosan".  
 De l'étranger ..... BIC : BBRUBEBB IBAN : BE71 3600 0535 1069.

Local ..... Centre Culturel de Géronsart, Rue du Trèfle, 5100 JAMBES.  
*Les statuts et le règlement d'ordre intérieur sont affichés aux valves du club et sur son site Internet : <http://www.club-rmm.be>.*

# Ferro Flash Namur

Rédaction et ..... Claude CARPET, c/o "MODELISME & GRAPHISME sa", Allée des Fougères, 435;  
 éditeur responsable B 5621 Morialmé (Florennes). Tél : 0475.48.62.60. et 071.72.95.61.  
 Courriel : [redac-chef@club-rmm.be](mailto:redac-chef@club-rmm.be)

URL Internet du Rail Miniature Mosan : <http://www.club-rmm.be>

Diffusion ..... Didier Delfosse, rue de Furnaux, 26 b, 5640 METTET. [webmaster@club-rmm.be](mailto:webmaster@club-rmm.be)

"FERRO FLASH NAMUR" est le bulletin bimestriel du RAIL MINIATURE MOSAN.

Les articles de "Ferro Flash Namur" ne peuvent être reproduits qu'avec l'accord préalable de l'éditeur responsable.

Les articles signés n'engagent que leur auteur. Les articles non signés sont censés être écrits sous la responsabilité de l'équipe de rédaction. Tout texte, photo, nouvelle sont communiqués à titre purement informatif pour le lecteur et ne peuvent en aucun cas être assimilés à de la publicité : le bulletin s'en veut dépourvue et ne veut être inféodé à quelque titre que ce soit à un producteur, fabricant, marque ou entreprise ayant ou non rapport avec le modélisme.

Autant qu'il est possible, nos sources sont mentionnées lorsqu'elles nous sont connues.

## Vie du club

Rapport de l'Assemblée Générale du 18 janvier - Rapport de la réunion mensuelle .....	pages 1 et 2
Réunion de Comité du 11 février .....	page 3
Les amis nous informent .....	page 20

## Actualité ferroviaire

Saint-Nicolas sur la ligne du Bocq .....	page 13
--	---------

## Rétro rail

1946 - 2006 : le 60ème anniversaire de la renumérotation des locomotives de la SNCB .....	pages 14 à 19
---	---------------

## Modélisme

Les "Saint-Nicolas" d'antan ont fait les modélistes d'aujourd'hui .....	page 3
Un réseau mosan à l'échelle H0 .....	pages 4 à 12

Agenda des réunions du Rail Miniature Mosan sur Internet à l'adresse directe :

[http://www.club-rmm.be/static.php?op=board/agenda\\_hebdo.php&npds=0](http://www.club-rmm.be/static.php?op=board/agenda_hebdo.php&npds=0)

Tirage limité d'une édition spéciale de Ferro Flash Namur :  
une brochure de 50 pages dont 8 en couleurs

Il s'agit d'un exemplaire particulier (payant : 6.00 €) ne faisant pas partie de la distribution habituelle.

Disponible au club ou sur commande

*Sommaire : Une journée sur le Rusty Marvellous Mountain Railroad - Les locomotives d'Ephraïm Shay - Au Far-West, c'était.. le Far-West ! - The "Railways Operating Battalions" : les GI's Railroaders - Les locomotives de la victoire : les S160 - Les locomotives les plus puissantes du monde - Souvenirs de la Libération.*

# ferro flash Namur n°148 (2008-1)

Ce premier numéro de l'année 2008 est en votre possession grâce au constant dévouement de l'équipe de rédaction : Claude Carpent et Michel Herbiet. Sa diffusion est assurée par Didier Delfosse.

Des collaborateurs occasionnels ont étoffé ce numéro par des articles, photos ou toute autre collaboration : Didier Delfosse, Luc Parant et d'autres volontaires... qu'ils soient ici remerciés pour leur précieux et indispensable travail sans lequel cette revue serait certainement bien moins fournie !...

### Ferro Flash Namur :

Infographie : "MODELISME & GRAPHISME sa", Allée des Fougères 435; 5621 Morialmé. 071.729561.

Impression : "IMPAPRINT sprl"; Avenue Eugène Mascaux, 203; 6001 Marcinelle. 071.61.11.12.

Suivant la loi du 8 avril 1985, un exemplaire de Ferro Flash Namur est déposé à la Bibliothèque Royale Albert 1er, section du Dépôt Légal.

**Page de couverture : Réseau HO à décor namurois, réalisation de Luc Parant.**

**Page 2 de couverture : Réseau HO à décor namurois, réalisation de Luc Parant.**