

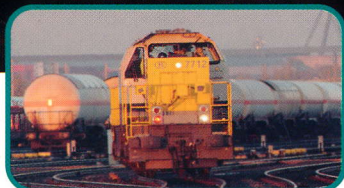


news

C A R G O

Driemaandelijks
Nummer 2
April 2004

B-Cargo past haar
verkoopstructuur
aan



B-cargo
on the move



Werken ring Antwerpen:
oplossingen van IFB



Verhuis van
B-Cargo



B-Cargo *on the move*

B-Cargo past zich geleidelijk aan aan de nieuwe Europese context, die door de vrijmaking van het goederenvervoer is ontstaan. De eerste wijzigingen zullen vanaf de lente van 2004 zichtbaar zijn: investeringen, rationalisering van de productie, aanpassing van het aanbod.

B-Cargo start deze lente met haar reorganisatie. De eerste stap is meer dan symbolisch: de verhuizing van de Troonstraat, dichtbij het station Brussel-Luxemburg, naar een plaats in de omgeving van het station Brussel-Zuid, de hoofdzetel van de directie van de onderneming. De verhuis heeft

vooral belang vanuit functioneel oogpunt, want daardoor zullen de verkoopteams van B-Cargo en het personeel, belast met de planning en de productie van het vervoer, dichter bij elkaar gaan werken. Voor de klant betekent dit een grotere samenhang van de volledige vervoerketen en een betere invulling van zijn wensen.

Gerationaliseerd beheer van het goederenverkeer

B-Cargo zorgt als spoorwegonderneming zelf voor het treinbeheer in real time (vorming van de treinen, toekennen van



treinpaden, laden van de treinen, enz.), afgestemd op de vraag, de beschikbare middelen en de prioriteit van de goederenstromen. Voor een optimaal beheer zal B-Cargo binnenkort over een centraal verkeersleidingsorgaan in real time kunnen beschikken: het Operationeel Centrum Cargo (OCC). De cel "Car-in", die nu al tal van goederentreinen in real time volgt en de belangrijkste klanten inlicht over het verzenden van hun treinen, vormt de kiem van dit OCC.

Versterken van de helpdesk en een betere integratie van de informatieverstrekking

De helpdeskfunctie wordt geleidelijk versterkt en wordt nog professioneler. De Railedi- en GEM-helpdesk worden ook in het OCC geïntegreerd, zodat het feit dat de verkeersleiding in de onmiddellijke nabijheid is, kan leiden tot een betere informatieverstrekking aan de klant.

Nieuw vervoerplan in december 2004

Samen met andere NMBS-diensten start B-Cargo momenteel met een nieuw vervoerplan, dat vanaf december 2004 van kracht moet worden. Het heeft tot doel de klant nog betrouwbaarder en sneller vervoer aan te bieden, vooral op de goederencorridors Antwerpen-Bazel, Antwerpen-Montzen-Duisburg en Rotterdam-Antwerpen-Parijs. Ter herinnering: B-Cargo zou als lokale operator in België en in de onmiddellijke omgeving moeten optreden (de havens van Duinkerken, Vlissingen en Rotterdam) en als partner van andere spoorwegondernemingen op drie grote assen (soort van "transportbanden"): de corridor Antwerpen-Athus-Maas-Italië-Zwitserland, de corridor Antwerpen-Montzen-Duitsland (Duisburg) en de corridor Antwerpen-Parijs. Om de productiekosten te drukken en de betrouwbaarheid van het vervoer te verbeteren, zullen de treinen op die corridors klokvast en als kantelbaktrein rijden,



Op dat vlak moeten we nog de huidige ontwikkeling van de computertoepassing "Cargo Web" onderstrepen, die dient om het beheer van het goederenverkeer in real time te optimaliseren, de klant betere informatie te verstrekken over de plaats waar zijn treinen zich in real time bevinden en vooral om hem te laten vooruitblikken op de effectieve levering van zijn zendingen.

Investeringen in het rollend materieel

B-Cargo zal haar aankoopbeleid van nieuw rollend materieel voortzetten, meer bepaald door de aanschaf van ongeveer 40 vierstroomlocomotieven die volledig voor het goederenverkeer bestemd zijn, in het bijzonder op de internationale corridors. Dat materieel zou vanaf 2006 in productie moeten gaan.

B-Cargo heeft ook tractievoertuigen met afstandsbediening van het type spoor / weg besteld, waardoor een vlottere en veiligere bediening van zijn haveninstallaties mogelijk wordt.

waardoor onder meer de lasten op een vlotte wijze geladen kunnen worden en de getrokken middelen optimaal ingezet.

Sociaal akkoord in het kader van het plan MOVE

Dankzij het akkoord dat midden maart tussen de directie van de NMBS en de vakbonden werd gesloten, kan nu snel vooruitgang worden geboekt. B-Cargo zal blijven deel uitmaken van de NMBS, maar een reeks van activiteiten i.v.m de goederen die nu door andere eenheden van de NMBS worden uitgevoerd, zullen ernaar worden overgeheveld. Dit betekent dat B-Cargo het volledige beheer zal uitoefenen over de productiemiddelen van de goederentreinen en snel kan overgaan tot de verruiming van tal van aparte functies die in de stations worden uitgeoefend. Dank zij de grotere polyvalentie van haar personeel zal B-Cargo haar productiekosten aanzienlijk kunnen terugschroeven, waarbij ze kan beschikken over een vlottere en reactievere organisatie in het voordeel van de klant.

B-Cargo past haar verkoopstructuur aan

Dichter bij de klanten staan: dat is de wens van B-Cargo, die besliste de organisatie van haar verkoopsdienst aan te passen. De structuur wordt vlakker. De klant heeft steeds dezelfde contactpersoon bij B-Cargo: de Key Account Manager en zijn ploeg.

Doel: dichterbij haar klanten te staan

Voor een beter commercieel beheer zal de dienst B-Cargo Marketing & Sales, geleid door Myriam Lamin, bestaan uit vier divisies. Elke dienst is hooggespecialiseerd in een specifiek segment en staat onder leiding van een gespecialiseerde Key Account Manager. Elke Key Account Manager wordt bijgestaan door account managers.

Naast deze vier divisies is er het Product Management onder leiding van Danny Verbelen.

Het aanbod rationaliseren

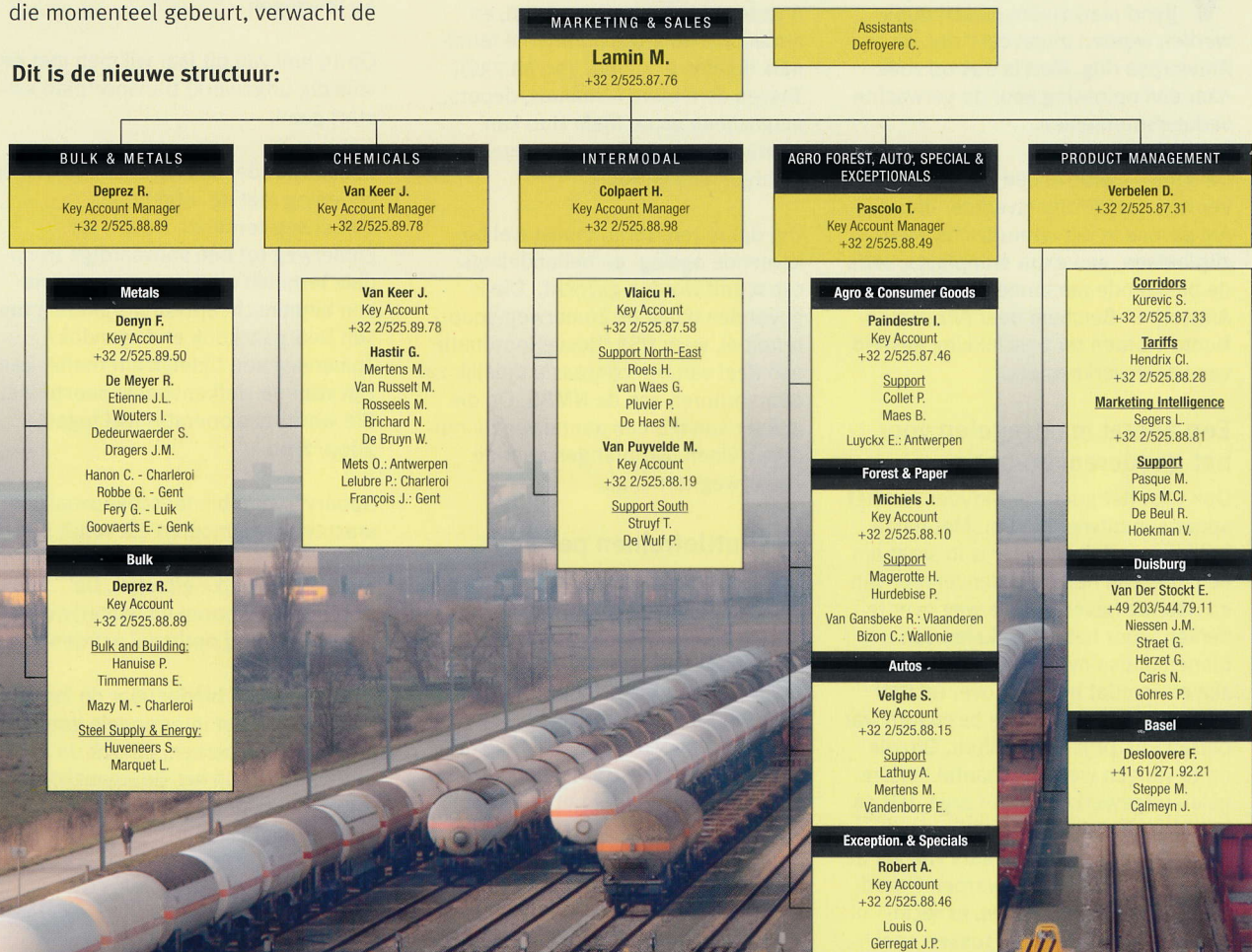
Met de screening van de contracten, die momenteel gebeurt, verwacht de



dienst Verkoop van B-Cargo haar aanbod te rationaliseren en alle oplossingen te vinden om de trajecten te rentabiliseren. B-Cargo wil een speler zijn waarmee rekening moet worden gehouden in de transportsector in haar geheel, en in het bijzonder binnen het marktsegment spoorvervoer. Om de concurrentie het hoofd te bie-

den, wil B-Cargo een groot gamma aan diensten aanbieden die inbegrepen zijn in de prijs (basisdiensten die niet altijd worden aangeboden door de concurrentie). B-Cargo zal ook complementaire diensten kunnen aanbieden op vraag van de klant, die er dan een supplement voor betaalt bovenop de basisprijs.

Dit is de nieuwe structuur:



Per trein

60 vrachtwagens minder op ring Antwerpen

Vanaf 15 juni zullen dagelijks 15 extra shuttletreinen vertrekken vanuit de Antwerpse haven naar de verschillende containerterminals. Het initiatief gaat uit van de NMBS, IFB en de Minister Vande Lanotte. Met de werken aan de Antwerpse ring in het vooruitzicht is er dringend nood aan maatregelen om het vrachtverkeer op te vangen.



Van juni tot oktober 2004 (en gedurende dezelfde periode volgend jaar) zullen onderhoudswerken worden uitgevoerd aan de Antwerpse ring. Men is dus op zoek naar een oplossing voor de verwachte verkeersproblemen.

De NMBS stelde al een aantal initiatieven voor het reizigersverkeer in het Antwerpse in het vooruitzicht: meer zitplaatsen, een extra stopplaats, zelfs de bestaande personeelstreintjes van Antwerpen-Berchem naar Antwerpen-Noord worden ter beschikking gesteld van havenwerknemers.

Een aantal maatregelen voor het goederenvervoer

Ook voor het goederenvervoer kan het spoor een uitweg bieden. Met name het intermodale vervoer is in staat om een deel van het goederenvervoer van en naar de haven van de weg over te nemen, door het inschakelen van binnenlandse overslagterminals. Toch zijn er - omdat het gaat over relatief korte afstanden - enkele bezwaren wat betreft kostprijs en kwaliteit. Om die op te vangen werd een aantal maatregelen uitgewerkt door B-Cargo, IFB en het havenbedrijf. Een van die maatregelen houdt in dat, in plaats van via de triëring van station Antwerpen-Noord tot op de kaaien te rijden, er rechtstreekse shuttles rijden tussen ener-

zijds een aantal inland-terminals en de terminal "Main Hub", gelegen naast de A 12 ter hoogte van Hoevenen, en anderzijds de grote maritieme terminals (kaaien 913, 869, 730 en 736). Tussen de andere terminals, depots, magazijnen en de Main Hub kan uiteraard ook via de weg aangeleverd en afgehaald worden.

Om dat te realiseren moest wel toekomstige opslag- en behandelingscapaciteit worden gezocht. Die is gevonden naast de Zomerweg-spoorterminal, waar PSA/HesseNoordnatie een deel van zijn concessie tijdelijk zal doorverhuren aan de NMBS. Op die manier kan IFB een aantal van de huidige treinen overbrengen naar de Zomerweg-terminal.

15 shuttletreinen per dag

Per dag zal IFB tot 15 shuttletreinen inleggen vanuit de Main Hub in Antwerpen naar de terminals van Kortrijk, Athus, Moeskroen, Charleroi. Die keuze van hinterland-terminals is niet definitief. Ze houdt rekening met de resultaten van een studie die door IFB en het Antwerpse havenbedrijf uitgevoerd werd en met het sterkere spoorpotentieel op deze terminals. Shuttletreinen naar Luik en Genk zijn niet aan de orde, omdat die al zeer goed zijn aangesloten via de binnenvaart op het Albertkanaal. Het is niet

de bedoeling een overlapping tussen vervoersmodi te creëren.

Via de Main Hub zullen er bovendien treinverbindingen van en naar Zeebrugge aangeboden worden. Dagelijks zal de ring dus worden ontlast van 900 vrachtwagens, op jaarbasis zijn er dat 200.000. Het systeem kan zonder al te veel problemen aangepast en uitgebreid worden, waarbij de Main Hub ook als buffer kan dienen om de schommelingen op de kaaien op te vangen.

Op 15 juni van dit jaar wil men met een volledig uitgewerkt transportplan van start gaan.

In een tweede fase komt er een dienstverlening met de uitgebreide Zomerweg-terminal. Doel is de Zomerweg tot een volwaardige trimodale terminal uit te bouwen, die via een binnenscheepvaartverbinding tussen Deurganckdok en Graandok/Zomerweg een tijdelijk alternatief kan zijn voor de Liefkenshoekspoortunnel. Die wordt pas operationeel tegen 2009/2010.

Spoorvervoer, binnenscheepvaart en vrachtwagens moeten elk voluit hun rol kunnen spelen zonder negatieve maatschappelijke effecten. De beschikbare sporen en (water)wegen moeten daarbij optimaal worden benut.

Die moeten de hinder voor de logistieke sector en het intermodale goederenvervoer beperken, en ook de aanloopperiode van het Deurganckdok opvangen vóór de Liefkenshoekspoortunnel klaar is.



De Belgische regering ondersteunt het binnenlandse gecombineerde vervoer

Om een alternatief te bieden voor het goederenvervoer over de weg, heeft de regering beslist het binnenlandse gecombineerde vervoer te ondersteunen en er jaarlijks 30 miljoen euro aan toe te kennen. De hulp wordt door de Europese Unie toegestaan om het goederenvervoer van containers van de weg naar het spoor over te hevelen.

Het equivalent van 30.000 vrachtwagens per maand op de Belgische wegen

Deze beslissing is erg belangrijk. Want in tegenstelling tot het internationale intermodale vervoer, dat na de herstructurering rendabel zou moeten zijn, zal het binnenlandse gecombineerde vervoer dit nooit worden, onder meer omdat er te veel verladings vereist zijn.

Het binnenlandse intermodale vervoer moest dus hulp krijgen van de overheid. Zonder de toegekende hulp moest dit type van spoorwegdienst op korte termijn worden afgeschaft, wat op de wegen zoals de ring rond Antwerpen of de grote autosnelwegen nog grotere verkeersproblemen zou teweegbrengen. Het binnenlandse gecombineerde vervoer vertegenwoordigt immers ongeveer 350.000 containers per jaar, of een equivalent van 30.000 vrachtwagens per maand.

Evenwicht tussen alle vervoerwijzen

Waarom een ondersteuning van het binnenlandse containervervoer? Het spoorvervoer, moet alle kosten dragen die gepaard gaan met zijn activiteiten, in tegenstelling tot andere vervoerwijzen zoals de weg. De andere vervoerwijzen, onder meer het wegvervoer, moeten in hun kosten geen rekening houden met uitgaven voor bv. infrastructuur. Door het binnenlandse gecombineerde vervoer te ondersteunen, herstelt de Belgische regering het evenwicht en kan een vervoerwijze worden benut die een positieve weerslag heeft op het milieu en op de mobiliteit in België.

Positieve weerslag voor heel het land

Deze maatregel heeft een positieve weerslag voor heel het land op voorwaarde dat het binnenlandse containervervoer vooral de havens verbindt met een bepaald aantal binnenlandse terminals zoals die van Athus, Charleroi, Moeskroen, Muizen en Zeebrugge, vanwaar de containers vervolgens per vrachtwagen naar hun Belgische eindbestemming worden vervoerd.

StoraEnso: trein met papier naar Barking

Intussen is ook voor het spoor het startschot bij StoraEnso Langerbrugge gegeven. Sinds 5 maart organiseert B-Cargo een wekelijks transport (nettoladingen van +/- 700 ton) van newsprint voor StoraEnso vanuit de papierfabriek in Langerbrugge naar de terminal in Barking (Oost-Londen) en dit via de kanaaltunnel.

Naast Barking worden momenteel ook al transporten naar Le Boulou en Rennes gereden. Grotere volumes/bijkomende relaties worden in de toekomst verwacht.

“Bedrijven Contactdagen” in Gent

Op 21 en 22 april nam B-Cargo deel aan de Bedrijven Contactdagen in Flanders Expo in Gent. Deze beurs

biedt een forum aan Oost-Vlaamse bedrijven om zich te profileren naar hun doelpubliek.



Verhuis van B-Cargo

Op 19 maart is B-Cargo verhuisd van de Troonstraat naar de Tweestationsstraat 80 in 1070 Brussel. Dit is in de buurt van Brussel-Zuid. De meeste telefoon- en faxnummers blijven ongewijzigd.

B-CARGO TOT UW DIENST

CENTRALE DIENSTEN

1070 BRUSSEL
Tweestationsstraat 80
Tel.: 02 525 86 62
Fax: 02 525 87 09
URL: <http://www.bcargo.com>
E-mail: cargo@b-rail.be

IN UW STREEK

2000 ANTWERPEN
Noorderplaats 2
Tel.: 03 204 34 00
Fax: 03 204 34 94

4031 LIÈGE
Rue Denis Lecocq, 2
Tel.: 04 241 27 76
Fax: 04 241 27 82

6000 CHARLEROI
Quai de la Gare du Sud, 1
Tel.: 071 60 23 60 - 071 60 23 87
Fax: 071 60 23 92

8380 ZEEBRUGGE
Baron de Maerelaan 103
Tel.: 050 30 29 10
Fax: 050 30 29 09

9000 GENT
Veenackerstraat 1 bus 2
Tel.: 09 241 32 70
Fax: 09 241 31 57

3600 GENK
Paniswijerstraat 92
Tel.: 089 32 20 00
Fax: 089 32 20 01

6700 STOCKEM
Rue de la Barrière
Tel.: 061 22 67 49
Fax: 061 22 67 43

IN HET BUITENLAND

BASEL
Tel.: +41 61/270 92 20
PARIS
Tel.: +33 1/53 35 03 15
DUISBURG
Tel.: +49 203/54 479 10
NOVARA
Tel.: +39 0321/39 31 15

B-CARGO NEWS

B-Cargo News is het contactblad van de NMBS voor haar goederenklanten.

Verantwoordelijke uitgever:

Albert Counet
Tweestationsstraat 80
1070 Brussel

Foto's: NMBS