

SPOORNIEUWS

TWEEMAANDELIJKS TIJDSCHRIFT

NUMMER 2 / APRIL 1968



INFORMATIEBLAD VAN DE HANDELSDIRECTIE DER BELGISCHE SPOORWEGEN
CENTRAALSTATION, 4e VERDIEPING, BRUSSEL 1 — TEL. 13.18.70 - TOESTEL 3653





NUMMER 2 — APRIL 1968

Omslagfoto: De haven van Zeebrugge is open voor transcontainervervoer.

INHOUD

	Blz.
Een record dat in het bereik van uw auto ligt	2
Om naar internationale congressen te gaan verlenen de spoorwegen belangrijke verminderingen op de tarieven	4
Een nieuwe waarborg voor het vervoer van groenten en fruit	5
De haven van Zeebrugge open voor transcontainervervoer	6
De Transcontainer - Expres - Zeehavens	8
N.M.B.S.-Colli stelt voor: de opvouwbare kleine containers	10
Programma Europabus 68	12
Een trein 6,5 km lang!	13
Interfrigo	13
De vakantie van uw personeel	14
De belangrijke technische toekomstproblemen	16
De belasting op de toegevoegde waarde	18
Per Trans-Europ-Expres naar industrieel Duitsland	20

Foto's: F. Putman.

Lay-out: L. Tack.

Druk.: Omega n.v., Antwerpen.

*Een record
dat in het bereik van u*

DUIZEND
kilometer
in een nacht

Met de eerste voorjaarsymptomen beginnen ook de vakantiedromen. De automobilist die zich in gedachten reeds op de weg naar een of ander vakantieoord waant, droomt van een wagen die hem als op vleugels, zonder zorgen en buiten de verkeersmoeilijkheden in één sprong naar het plekje brengt waar de echte vakantie voor hem begint.

Die droom wordt vaak verduisterd door de realiteit. De periode van het jaarlijks verlof waarover elke vakantieganger beschikt, is helaas te kort en velen zien dan ook op tegen de lange en vermoeiende rit naar Provence, de valleien in Oostenrijk, het strand in Italië of in Spanje. Reeds voor het vertrek beginnen de zorgen...

En toch is die droom van een auto „met vleugels“ werkelijkheid geworden. Die werkelijkheid is nu ook in uw bereik. Hoe? Heel eenvoudig. Rijd met uw gezin, rustig in uw wagen gezeten, de trein op te Oostende, Schaarbeek of Bressoux, en daags nadien, in de voormiddag, verlaat gij met de glimlach en volkomen uitgerust achter het stuur van uw auto, de trein in het station Milaan, Brigue, Munchen, Salzburg, Villach, Toulouse, Narbonne, St-Raphaël of Avignon, volgens de gekozen bestemming.

De N.M.B.S. en de Deutsche Bundesbahn waren de eerste spoorwegondernemingen op het vasteland welke die nieuwe vorm van vervoer met de „autoslaaptreinen“ hebben ingevoerd. Twaalf jaar geleden is men er schoorvoetend mee begonnen, maar het aantal treinen is geleidelijk toegenomen en de laadcapaciteit is intussen meer dan verdubbeld.

w auto ligt :

t !!

Zulks is wel een afdoend bewijs van het nut en het succes van die formule, zoals dit voldoende blijkt uit de onderstaande gegevens betreffende het Belgisch net :

<i>Jaar</i>	<i>Aantal vervoerde auto's</i>	<i>Aantal vervoerde personen</i>
1956	438	1.164
1957	759	2.203
1958	1.282	3.994
1959	2.319	7.099
1960	3.728	10.474
1961	5.152	14.066
1962	6.566	18.124
1963	8.776	24.134
1964	9.104	24.370
1965	9.463	25.248
1966	10.679	29.239
1967 ⁽¹⁾	12.032	33.762

(¹) tot 24.9.1967.

Nieuwe bestemmingen :
Toulouse en Salzburg.

Met het doel voor haar cliënteel een nog breder waaier van bestemmingen open te stellen bieden de spoorwegen er voor het seizoen 1968 twee nieuwe : Toulouse en Salzburg.

Toulouse zal gewis de automobilisten interesseren die de bedoeling hebben centraal en zuidelijk Spanje of Portugal te bereizen en die over Irun op het schiereiland wensen door te dringen.





OM NAAR INTERNATIONALE CONGRESSEN TE GAAN VERLENEN DE SPOORWEGEN BELANGRIJKE VERMINDERINGEN OP DE TARIEVEN

Voor internationale congressen wordt er veel gereisd. Weet u dat er in 1965 drieduizend congressen waren en dat zich daarvoor nagenoeg twee miljoen personen hebben verplaatst.

Het dient gezegd dat die manifestaties van langzaam meer worden gecombineerd met verblijf in toeristische gewesten. Men streeft er inderdaad naar het nuttige aan het aangename, het werk aan de vrije tijd te paren. Aldus beïnvloedt het toerisme vaak de keuze van de plaats der congressen en omgekeerd dragen de congressen bij tot de ontwikkeling van het toerisme.

Door het aanbieden van speciale tarieven om naar internationale congressen te gaan, dienen de spoorwegen dus twee zaken tegelijk.

De verminderingen.

De verminderingen, gaande van 30 tot 35%, naargelang de bereden spoorwegen, worden door het vertrekstation verleend op de gewone prijs van de biljetten voor de reizigers die naar internationale congressen gaan. Kunnen ervan genieten: de congressist, zijn echtgenote en zijn kinderen in de mate dat deze geen grotere verminderingen wegens hun leeftijd genieten.

Die verminderingen gelden niet voor de prijsstoeslagen geheven voor het benutten van TEE, ligrijtuigen, slaaprijtuigen.

Te vervullen voorwaarden.

Het congres moet ingericht worden in een Europees land (de U.S.S.R. uitgezonderd); het moet een werkelijk belang hebben op economisch, toeristisch, cul-

tureel, sociaal, wetenschappelijk of sportief vlak (met uitsluiting van de politieke congressen); er moet aan deelgenomen worden door congressisten van ten minste twee Europese landen en er moeten ten minste 150 deelnemers zijn, van wie 50 uit het buitenland moeten komen.

De aanvraag.

Het inrichtend comité wordt verzocht de toepassing van het speciaal tarief aan te vragen ten minste twee maanden vóór het congres aanvangt. Het richt zijn aanvraag tot de spoorwegadministratie van het land waar de manifestatie wordt ingericht. Voor de in België ingerichte congressen moet de aanvraag gericht worden tot de N.M.B.S., bureau 60-43, Putterij 23 te Brussel 1. Die aanvraag moet vermelden: de plaats, de begin- en einddatum van het congres, de aard en het doel van de manifestatie, alsook het vermoedelijk totaal aantal deelnemers, met inbegrip van de personen die de congressisten vergezellen. In die aanvraag moeten ook de vertegenwoordigde vreemde landen opgegeven zijn.

Het congressistenfiche.

Eens zijn aanvraag is aangenomen, wordt de inrichter van een in België ingericht congres verzocht zelf congressistenfiches te laten drukken volgens het model dat hem wordt overgemaakt en in het aantal exemplaren dat hij nodig acht.

Met dat fiche kan de houder een retourbiljet tegen verminderde prijs bekomen. Het formaat en de contextuur van het fiche moeten strikt geëerbiedigd worden.

De inrichter zendt naar de spoorwegadministratie de fiches, degelijk ingevuld behalve de namen van de titularissen die eventueel achteraf kunnen opgegeven worden. Die fiches worden hem teruggezonden na afstempeling voor geldigverklaring.

Elk fiche kan slechts voor één enkel congres, op naam van één enkel persoon worden afgeleverd en is onoverdraagbaar. Het verleent slechts recht op één retourbiljet tussen het station dat de woonplaats van de congressist bedient en het station van de plaats waar het congres gehouden wordt.

De congressist die wenst verscheidene malen te reizen tussen zijn woonplaats en de plaats van inrichting van het congres vraagt verscheidene fiches aan de inrichter van het congres.

De reisbiljetten.

De biljetten worden opgesteld door een station of een daartoe gemachtigd reisbureau. Zij mogen slechts gelden voor de gewoonlijk gebruikte reiswegen.

De congressist mag niet nalaten de stempel van het congres te laten stempelen op de omslag van zijn biljet alvorens de retourreis aan te vatten. De geldigheid van het biljet loopt van de vijfde dag die het congres voorafgaat tot de vijfde dag nadat het beëindigd is.

* * *

De handelsagentschappen van de Belgische Spoorwegen en de erkende reisbureaus staan geheel ter beschikking van de cliënteel om alle gewenste aanvullende inlichtingen te verschaffen.

EEN NIEUWE WAARBORG VOOR HET VERVOER VAN GROENTEN EN FRUIT

Volgens de thans geldende regels worden vergoedingen betaald bij overschrijding van de leveringstermijnen voorzien bij artikel 11 van het internationaal verdrag betreffende het goederenvervoer per spoorweg (CIM). Die regels behelzen speciale leveringstermijnen en vergoedingsvoorwaarden. Bovendien bedoelde regels, die blijven gelden en rusten op tamelijk lange theoretische termijnen, hebben de Franse en Belgische spoorwegen vanaf 1 maart 1968, in het kader van internationaal tarief nr 9428, een andere vergoedingsformule ingevoerd, die geldt wanneer de gewoonlijk verwezenlijkte vervoertermijnen overschreden worden.

Vermits deze termijnen gebaseerd op de dienstregelingen van het treinverkeer, korter zijn dan de theoretische die door het verdrag CIM zijn vastgesteld, is dat dus een gevoelige verbetering van de aan de cliënteel geboden waarborgen.

Welke zijn nu de kenmerken van de nieuwe formule?

1. Ze is toepasselijk op de zendingen die vanuit sommige, wel bepaalde, Franse

stations over grenspunt Feignies-Quévy naar station Brussel Thurn en Taxis verzonden worden met een rechtstreekse internationale vrachtbrief van eind tot eind.

2. Een bijvoegsel bij het tarief vermeldt de gewaarborgde dienstregelingen.

3. Het voordeel van het tarief kan bekomen worden indien de klant:

a. op de vrachtbrief de toepassing van het tarief uitdrukkelijk aanvraagt;

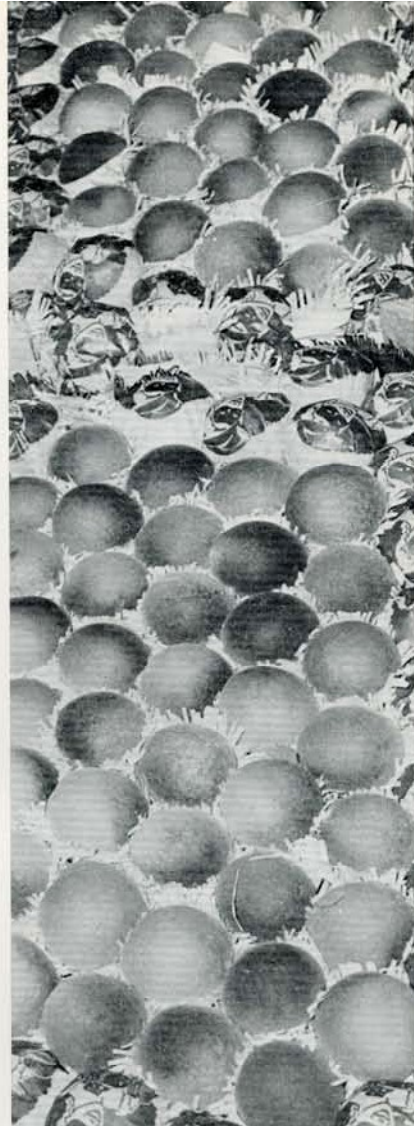
b. de formaliteiten vervult die door de douane en andere administratieve instanties voorgeschreven zijn:

— in het vertrekstation, de formaliteiten bij uitvoer uit Frankrijk, voor het vervoercontract wordt afgesloten;

— in het station van aankomst, de formaliteiten bij invoer in België;

c. de zending en de begeleidende documenten aanbiedt ten laatste twee uur voor het vertrek dat voorkomt op de bij het tarief gevoegde tabel.

4. De formule voorziet de betaling van een speciale vergoeding, indien de goederen na de voorziene tijdgrens in het station



van bestemming ter beschikking gesteld worden.

Indien de klacht van de rechthebbende ontvankelijk is, wordt de uit te betalen vergoeding als volgt berekend:

a. bij ontstentenis van een bevonden commerciële schadepost is de vergoeding gelijk aan 1/10e van de vrachtprijs;

b. indien er klaarblijkelijk commerciële schade geleden werd, is de vergoeding gelijk aan het beloop van de schade, zonder dat ze evenwel het bedrag van de vrachtprijs mag overtreffen.

Wanneer echter de normale leveringstermijnen van de CIM werden overschreden, gelden de regels van dat internationaal verdrag.

Daarenboven kan er slechts bij overschrijden van de termijnen van de CIM een vergoeding toegekend worden voor de schade die zou kunnen ontstaan uit een vertraging, vermits de spoorwegen eisen dat de goederen voor het vervoer worden aangeboden in zulke staat, dat de door de CIM voorziene termijnen geen beschadiging door overrijpen kunnen veroorzaken.

Andere beschadigingen mogen niet verward worden met de commerciële schade. Eventueel mogen de twee vergoedingen gecumuleerd worden.



DE HAVEN VAN

Zeebr

OPEN VOOR TRANSCO

Dank zij de samenwerking van de Belgische en de Britse spoorwegen en van de Anglo-Belgische Vennootschap der Ferry-Boats, kon een nieuwe uitbreiding van de verbindingen Engeland-Vasteland tot stand worden gebracht. Van deze vooruitgang profiteert ditmaal de goederentrafiek, en meer bijzonder die welke gebruik maakt van de moderne techniek van de transcontainer.

Op 19 maart, werd een nieuwe dagdienst met containerschepen op de lijn Harwich-Zeebrugge geopend.

Voor deze start werd het M.S. „Sea Freightliner I” in de vaart gebracht, dat 4000 ton meet en waarvan het in cellen ingedeelde ruim 150 containers kan vervoeren. Het schip doet de overvaart in zeven uren en gezien in elke haven de los- en laadverrichtingen ongeveer 5 uren vergen, kan aldus in één etmaal een volledige cyclus heen- en terug worden volbracht.

In beide havens geschiedt het overladen met behulp van speciale portaalkranen die een hefvermogen van 30 ton hebben en bovendien over een aangepaste uitrusting beschikken voor de directe, snelle lossing der containers van schip op wagon of wegvoertuig en omgekeerd.

Volgende zomer zal een tweede schip van hetzelfde type als het eerste de dienst komen versterken.

Diezelfde 19 maart werden te Zeebrugge-station ook de eerste twee Transeurop-Container-Expresstreinen gevormd, dit in aansluiting met de boot „Sea Freightliner I”.

Vertrokken te Zeebrugge om 14 uur, bereikt de eerste dezer treinen reeds 's anderendaags te 16 uur zijn eindbestemming Milaan, na stilstand te Bazel om 4 uur en te Chiasso om 11 uur. In omgekeerde richting vertrekt de trein om 19 uur uit Milaan om te Zeebrugge aan te komen op de dag C rond 4 uur, net op tijd voor het schip dat te 11 uur afvaart naar Harwich.

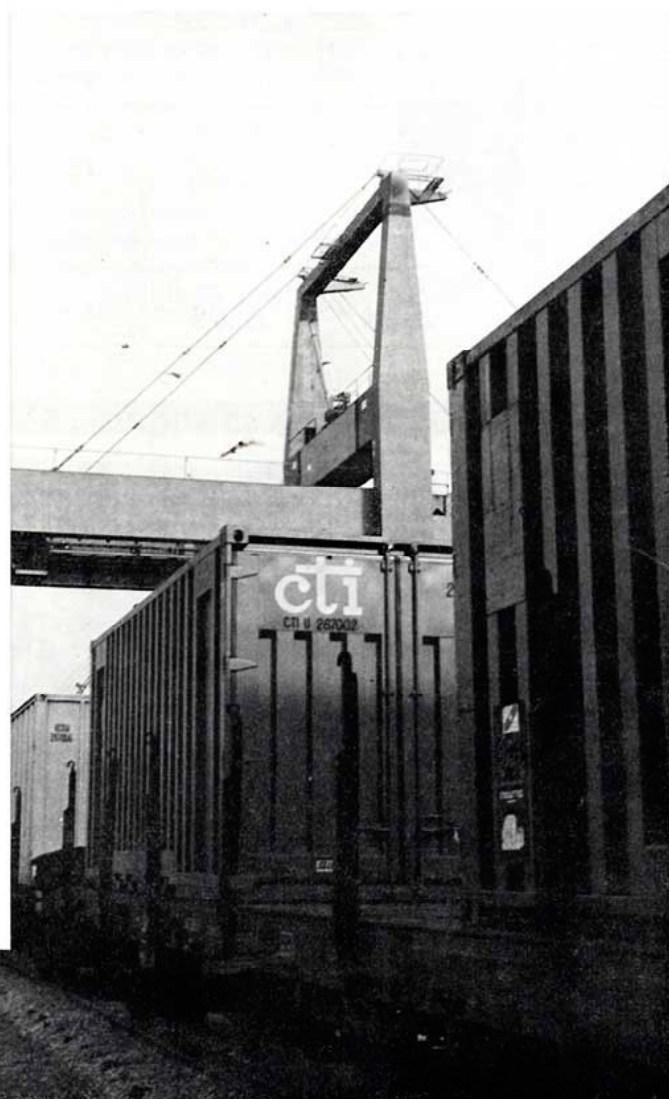
De tweede trein verlaat Zeebrugge om 14 u 30 met bestemming naar Aken (A 20 u 30), waar hij reeds te 21 uur terug vertrekt naar Zeebrugge (A. rond 4 uur 's morgens).

Eens het tweede schip in de vaart gebracht, zal de nieuwe gespecialiseerde containerdienst tussen Harwich en Zeebrugge dagelijks ongeveer 300 transcontainers in elke richting kunnen verwerken.

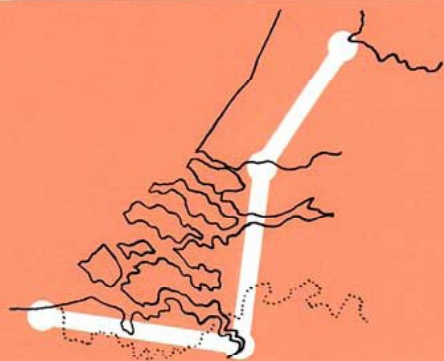
ugge

NTAINERVERVOER

De spoorweg zal het transcontainervervoer op vervoerstromen groeperen die voldoende trafiekpotentieel leveren, derwijze dat hij in deze verbindingen volledige en directe treinen kan laten lopen, tegen snelheden die de 100 km per uur bereiken. Een soortgelijke concentratie zal de spoorweg toelaten zijn desbetreffende kostprijzen gevoelig te drukken, en overeenstemmende vermindering de vervoerprijzen voor bedoelde en mogelijk wordt.



De transcontainer is het middel dat de drie vervoerwijzen, water, weg en spoor de mogelijkheid biedt, zich samen te voegen. Maar daartoe is een aangepaste uitrusting nodig. Daarom werden de eindstations uitgerust met speciale portaalcransen die een hefvermogen van 25 en 30 ton hebben, waardoor het overladen vlug en zonder moeilijkheden kan geschieden.



TEZ

Welke voordelen biedt de nieuwe TEZ?

- Uw containers vertrekken 's avonds en zijn in de vroege morgen ter bestemming.
- De trein rijdt van containerterminal tot containerterminal en vermijdt alle rangeerstations.
- Een eenvoudig toe te passen tarief-formule.

Basis van deze nieuwe frankeer-formule: éénzelfde eenheidstarief

- ongeacht of uw containers ledig of beladen zijn;
- ongeacht of uw zending per wagen containers omvat van 20, 30 of 40 voet, ofwel twee containers van 20 voet.

De geoffreerde prijzen gelden alleen bij vervoer op twee-assige wagens, zowel voor ledige als beladen containers.

Bij vervoer op een twee-assige wagen doen zich, met inachtneming van de maximum grenslast, de volgende combinatiemogelijkheden voor:

- 1 container van de categorie 20 of
- 1 container van de categorie 30 of
- 1 container van de categorie 40 of
- 2 containers van de categorie 20.

De eenheidsvrachten voor een van voornoemde combinaties en voor de verschillende bestemmingen vindt u in de hierna volgende tabel.

De prijzen omvatten de volgende elementen:

- de vrachtprijs van terminal tot terminal;
- de kosten voor het vervoer onder douanetoezicht op het Belgisch parcours, evenals de overbrengingstaxe voor beladen wagens binnen de omheining van het station Antwerpen D.S.;
- de algemene kosten voor de grensoverschrijding, kosten voor zendingen

naar het buitenland, alsmede de stationskosten voor de Nederlandse trajecten.

Dit betekent:

- één enkele totale prijs;
- eenvoudige vrachtberekeningen;
- tijd gewonnen voor uw tarifeur.

Wagenaanvraag

U vraagt uw wagens:

- bij vertrek uit ZEEBRUGGE (Containerterminal) aan telefoonnummer: (050) 547.91/92/93;
- bij vertrek uit ANTWERPEN (Containerterminal) aan telefoonnummer:

Van →	Zeebrugge CT	Antwerpen CT	Rotterdam ECT	Amsterdam ATC
Naar Zeebrugge CT		1.516 BF of 110 fl	2.472 BF of 179,30 fl	3.343 BF of 242,45 fl
Antwerpen CT	1.516 BF of 110 fl		1.204 BF of 87,35 fl	2.075 BF of 150,50 fl
Rotterdam ECT	2.472 BF of 179,30 fl	1.204 BF of 87,35 fl		1.097 BF of 79,60 fl
Amsterdam ACT	3.343 BF of 242,45 fl	2.075 BF of 150,50 fl	1.097 BF of 79,60 fl	



DE **T**ranscontainer-**E**xpres-**Z**eehavens VERBINDT DAGELIJKS EN IN BEIDE RICHTINGEN DE BENELUXHAVENS **Z**eebrugge - **A**ntwerpen - **R**otterdam - **A**msterdam

(03) 33.86.35 of aan telex 326.56
Railbel HV Antwerpen;

- bij vertrek uit ROTTERDAM ECT aan telefoonnummer: 010 - 274592;
- bij vertrek uit AMSTERDAM ATC aan telefoonnummer: 020 - 232060.

Douanebehandeling

Bij grensoverschrijdend vervoer dient de douanebehandeling op het *vertrekstation* te geschieden.

Dienstregeling der TEZ-treinen

De TEZ-treinen, die het vervoer in beide richtingen verzekeren, vertrekken 's avonds in de haven van Zeebrugge en Amsterdam, rijden van terminal tot terminal en garanderen op deze wijze een plaatsing in de andere havens in de vroege morgen van de volgende dag. Van maandagavond tot vrijdagavond wordt dagelijks een vertrek voorzien.

Wij offeren u TEZ-treinen :

- speciaal voor containers aangepast,
- uitsluitend bestemd voor containers,
- maatwerk voor uw containers.

Een goede raad: MAAK ER GEBRUIK VAN!

Aanvullende inlichtingen

worden gaarne verstrekt, mochten zich voor u bijzondere vraagstukken voordoen (v.b. massaal vervoer e.d.).

Een telefoontje aan: (02) 13.18.70, toestel 3648 te Brussel of (030) 15871, toestel 754 te Utrecht, en gezamenlijk trachten wij voor uw probleem de snelste en de beste oplossing te vinden.



N.M.B.S. - COLLI stelt voor :

COLLICO'S

de opvouwbare kleine containers



Sp. 25/COL.
 N.M.B.S.-COLLI
 Dienst der Collico's
 Vooruitgangstraat 80,
 BRUSSEL 1.

Brussel,

FACTUUR nr

Sp. 25/COL.
 N.M.B.S.-COLLI
 Dienst der Collico's
 Vooruitgangstraat 80,
 BRUSSEL 1.

VOOR VAN

Verschuldigt door N.
 te
 voor huur van hieronder genoemde colli

Nr van de collica	Aantal	Type	Huurperiode

De betaling zal geschieden tegen maand
 De taxe wordt in eenmaal toegepast voor
 Gelieve uw betalingen te doen door stor
 en op de rekening van de overnemer van

(1) 29600-1-68 (500) B.

Sp. 19/COL.
 N.M.B.S.-COLLI
 Vooruitgangstraat 80,
 BRUSSEL 1.

De huur van de collica's

Nr van de collica	Aantal	Type	Huurperiode

De betaling zal geschieden tegen maand
 De taxe wordt in eenmaal toegepast voor
 Gelieve uw betalingen te doen door stor
 en op de rekening van de overnemer van

De huurder

Het origineel van deze factuur

Onze cliënteel betoonde veel interesse voor het artikel dat in ons nummer 5 van december 1967 verscheen.

Met genoegen mochten wij vragen om bijkomende inlichtingen ontvangen en konden wij tot proefzendingen overgaan voor volgende goederensoorten: textiel, speelgoed, mechanische en elektrische benodigdheden, tabakswaaren, verfwaren, electroden.

Alles wijst erop dat het gebruik van de kleine opvouwbare collico-containers in België een snelle uitbreiding tegemoet gaat.

Zijt gij afzender of geadresseerde, wij menen dat het nuttig is U, met het oog op de nieuwe dienst, een overzicht te geven van de gebruikte formulieren.

1. Het verhuurcontract.
 Geel formulier Sp. 19/COL.

Brussel.

ONKOSTENNOTA nr

VIDUWEN VAN COLLIICO'S

.....

 de collico's tegen de voorwaarden :

VERHUUR VAN COLLIICO'S

CONTRACT Nr

.....

 COLLIICO tegen de huurovereenkomst en de overrijke vermeld, (COLLIICO) te maken ontvanger :

Nr	Door	Maandelijkse huurprijs per eenheid	Totaal bedrag

Taxe

.....

 N.M.B.S.-COLLIICO

8
LEDIG EN OPGEVOUWEN
 dringend terug te sturen naar

COLLIICO gehuurd door :	Wegcentrum
Vervoerbedrijf	
Dit etiket geldt NIET voor het vervoer van de beladen collico	

Deze opvouwbare laadkist of uw leverancier gehuurd om U DIENEN.

oponthoud kost hem geld.

spoedig vrij te maken zodat ze U WEN kan worden terugbezorgd

De vrachtwagen bij de volgende bediening.

Ook N. M. B. S. - COLLIICO is er U dankbaar om.

BENUTTING VAN DE COLLIICO 'S

Sp. 23/Col.	BENUTTING VAN DE COLLIICO 'S									
VERBODEN					COLLIICO					Firma :

B

VERVOERBON voor ledige opgevouwen COLLIICO

Sp. 23 Col.				Status van bestemming		Vervoerbedrijf	
COLLIICO		N° van collico		Type		Ontvangbewijs af te sluiten door afzender van ledige COLLIICO	

Het verhuurcontract wordt afgesloten tussen de afzender en de Directie van N.M.B.S.-COLLIICO, Vooruitgangstraat 80, Brussel 1.

In het contract worden de collico's vermeld met type en individueel nummer. De duur van de huurperiode wordt bepaald.

In de loop van het jaar kan het aantal te huren collico's schommelen indien het verkeer seizoeninvloeden ondergaat.

2. Factuur.

Geel formulier Sp. 24/COL.

De factuur wordt opgemaakt voor het geheel van het gehuurde effectief voor de ganse duur van de huurperiode.

De factuur wordt vereffend door storting op de postrekening van het station (wegcentrum) van vertrek.

3. Onkostennota.

Wit formulier Sp. 25/COL.

Indien de huurder de huurprijs in maandelijkse stortingen wenst te betalen, wordt er gebruik gemaakt:

- van het formulier vermeld onder 2 voor de eerste maandelijkse storting;
- van een „onkostennota“ voor de volgende maandelijkse stortingen.

4. Aanduidingen op de collico.

Op de buitenzijde van het deksel van de collico wordt een etiket (groene druk op witte grond) gekleefd om de onmiddellijke terugzending van de ledige collico naar de huurder te bewerkstelligen.

Op de binnenzijde van de collico nodigt een berichtje (rode druk op witte grond) de geadresseerde uit de collico spoedig vrij te maken.

Op de buitenzijde van de collico mag de huurder publiciteit aanbrengeu doch zo-

danig dat ze bij de teruggave op het einde van de huurperiode gemakkelijk kan weggenomen worden.

5. Toezicht over de omloopsduur.

Geel formulier Sp. 20/COL.

Het station-wegcentrum van vertrek houdt toezicht in het belang van de huurder over de beladen heen-zending en de ledige terugkomst, zodat het kan tussenbeide komen bij het wegcentrum van aankomst indien 8 dagen na het beladen vertrek de ledige collico nog niet is teruggekomen.

6. Kosteloze terugzending van de ledige en opgevouwen collico.

Blauw formulier Sp. 23/COL.

De afzender wordt verzocht dit formulier (vervoerbon) aan te vullen en het in de collico te leggen derwijze dat bij het openen van de collico het onder de ogen van de geadresseerde valt.



PROGRAMMA 68

EUROPABUS

De algemene reisgids „Europabus“ is van de pers gekomen. Rekening houdend met de aanvullingen en de wijzigingen, aangebracht door de verschillende spoorwegbesturen om in te gaan op de wensen van de cliënteel, telt het Europabusnet dit jaar 84 geregelde lijndiensten, 66 rondritten tegen vaste prijzen en 22 uitstappen, d.i. 172 toeristische diensten, meer dan 100.000 km in totaal, geëxploiteerd door 48 ondernemingen onder de controle van de 16 spoorwegen, leden van de Unie voor Wegverkeersdiensten van de Europese spoorwegen (URF).

Hierna volgen de voornaamste nieuwigheiden die inzonderheid de Belgische cliënteel aanbelangen.

De lijndiensten :

ANTWERPEN - BRUSSEL - LUIK (of BERGEN) - LUXEMBURG - AOSTE - GENOVA - LA SPEZIA, in 3 dagen (met of zonder hotel-forfait). Vertrek uit Antwerpen, Brussel en Bergen, 's zondags van 19 mei tot 22 september; rust te Troyes en te Chamonix.

Vertrek uit Brussel en Luik op maandag van 10 juni tot 16 september; rust te Chaumont en te Aoste. Vertrek uit La Spezia op donderdag van 16 mei tot 19 september.

(LONDEN) - OOSTENDE - BRUSSEL - LUXEMBURG - BESANCON (mogelijkheid door te reizen naar GENEVE of LAUSANNE). Vertrek uit Oostende dins-

dags van 2 juli tot 27 augustus. Vertrek uit Besançon, op woensdag van 3 juli tot 28 augustus.

ANTWERPEN - BRUSSEL - MILAAN - RIMINI - CATTOLICA, in 3 dagen (met of zonder hotel-forfait). Vertrek uit Antwerpen alle zondagen van 19 mei tot 22 september. Vertrek uit Cattolica elke donderdag van 16 mei tot 19 september; rust te Troyes en Chamonix.

BRUSSEL - MUNCHEN, aansluiting in deze laatste stad op de lijnen MUNCHEN - ATHENE over ZAGREB, BELGRADO, SALONIKI en MUNCHEN - BAGDAD over SOFIA, ISTAMBOEL, BEIROET. Vertrek uit Brussel 's zaterdags van 4 mei tot 14 september. Vertrek uit Athene elke woensdag, uit Bagdad elke donderdag, uit Beiroet elke zondag, uit Istamboel elke woensdag en uit Sofia elke donderdag; terugkeer met autocar te Brussel 's zaterdags.

LUZERN - INTERLAKEN - MONTREUX - GENEVE (Golden Pass Route), dagelijkse dienst van 16 juni tot 16 september, gecombineerde reis per autocar en boot van 3 dagen tegen vaste prijs; keuze van

uitstappen bij vertrek uit Interlaken de 2e dag.

TOULOUSE - PERPIGNAN - BARCELONA. Heel het jaar door dagelijks verzekerde dienst.

DE RONDREIZEN EN UITSTAPPEN :

— Nederland in 3 dagen („Happy Holland Tour“). Vertrek elke dag (behalve 's zondags) van 23 april tot 14 juni, van 16 juli tot 9 augustus en van 3 tot 20 september en tussen die perioden 4 maal per week.

— De „Charms of the Benelux Tour“ in 4 dagen (Brussel - Luxemburg - Trier - Koblenz - Keulen - Amsterdam - Rotterdam - Antwerpen - Gent - Brussel). Vertrek 's zondags en 's woensdags uit Brussel van 4 mei tot 15 september.

— de ronde van België in 3 dagen („Friendly Belgium Tour“). Vertrek uit Brussel op donderdag en zondag van 2 mei tot 15 september.

Reisweg: Gent, Antwerpen, Luik, Spa, Bastenaken, Han s/Lesse, Dinant, Namen, Waterloo.

Logies te Spa en te Han-sur-Lesse.

— De Ronde van Zwitserland in 7 dagen



en de rondreis om de Zwitserse Meren en Bergen in 4 dagen waarvan de reisweg herzien werd.

— De rit Taormina - Palermo van de rondrit van Sicilië omvat een winterreisweg, over Messina - Tindari en een zomerreisweg over Randazzo.

Deze rondritten en uitstappen geschieden van eind tot eind met dezelfde bus, dezelfde bestuurder en dezelfde hostes.



Er werd ook een andere formule uitgewerkt om reizen tegen vaste prijs te organiseren door in de loop der dagen gebruik te maken van verschillende lijndiensten en uitstappen. Deze diensten zijn een ware ketting en zoals voor de reizen tegen vaste prijs, omvatten zij alle prestaties (dranken uitgezonderd), terwijl de klant zich maar moet laten voeren.

Hierna de waaier van deze nieuwe diensten:

1. Parijs - Genève - Milaan - Venetië in vijf dagen;
2. zelfde reisweg in omgekeerde richting in zes dagen;
3. „Fleurons d'Italie" (Parijs - Venetië - Florentië - Genua - Milaan - Parijs) in 14 dagen;
4. Wiesbaden - Frankfurt/M - Rothenburg - Munchen - Wiesbaden en ook Wiesbaden - Frankfurt/M - Stuttgart - Munchen - Rothenburg - Wiesbaden - elk in drie dagen. Dagelijks vertrek van 1 juni tot 4 oktober.
5. Frankfurt/M - Praag - Frankfurt in vier en vijf dagen. Vertrek respectievelijk op donderdag en zaterdag van 21 maart tot 3 oktober.

Parijs in 3 dagen en Parijs in 4 dagen Amsterdam in 3 dagen	}	vertrek driemaal per week tijdens de periode van 10 mei tot 10 september, een van de trajecten heen of terug geschiedt naar keuze per trein, het andere per autocar; vrij verblijf te Parijs of Amsterdam.
--	---	--

Indien U over de Europabusdiensten 1968 meer inlichtingen of documentatie wenst, wendt u dan zonder aarzelen tot de inlichtingskantoren van onze voornaamste stations of tot de aangename reisbureaus.

EEN TREIN 6,5 Km LANG!

Op de lijnen van de Norfolk and Western in de Verenigde Staten is een record gevestigd.

Een kolentrein met 500 wagens werd van de kolenstreek van Jaager in West-Virginië naar Portsmouth in Ohio gezonden over een afstand van 256 km. De nuttige last van die trein bedroeg bijna 45.000 ton; hij werd gesleept door zes diesellocomotieven van 3.600 pk, met een totale trekkracht van 21.600 pk. Drie locomotieven reden vooraan, de drie andere liepen tussen de 300e en de 301e wagen en werden van op afstand bestuurd.

Het traject werd afgelegd in 6u30, wat overeenkomt met een gemiddelde snelheid van bijna 40 km/h. Het enige, overigens miniem incident was een koppelingsbreuk tussen twee wagens achteraan in de trein, op precies 140 m van de eindpakwagen, zegge op meer dan 6 kilometer van de koplocomotieven: de totale lengte van de trein bedroeg bijna 6,5 km.

N.V. INTERFRIGO

De N.V. INTERFRIGO meldt ons dat haar algemene directie voortaan gevestigd is op volgend adres:

**Wettsteinplatz 1 - Postbus 324
CH 4000 Basel 5 - Zwitserland.
Telefoon (061)33.07.50
Telex 6.22.31.**

DE VAKANTIE VAN UW PERSONEEL



Bij het naderen van de vakantieperiode achten wij het nuttig aan onze lezers-bedrijfsleiders een overzicht te geven van de maatregelen, die de Belgische Spoorwegen hebben getroffen in verband met het toerisme, en waarin hun personeel belang kan stellen.

De spoorweg biedt immers aanzienlijke prijsverminderingen voor gezelschappen, belangwekkende formules voor individuele uitstappen in België, en ook in het buitenland.

1. TOERISME VOOR GEORGANISEERDE GEZELSCHAPPEN.

Zodra een gezelschap 10 leden telt of ervoor betaalt, worden aanzienlijke prijsverminderingen toegekend. Er wordt een kosteloos biljet voor de geleider afgeleverd, wanneer het gezelschap 15 tot 50 reizigers telt; daarbij nog een kosteloos biljet per 50 personen meer of restaantal boven 50.

Daarenboven worden de plaatsen voor gezelschappen kosteloos gereserveerd in binnenverkeer. Voor hen wordt gewoonlijk gereserveerd in de eerste rijtuigen van de benutte treinen (gele plakbriefjes worden op de ruiten aangebracht).

1.1. Bemoeiing van onze toeristische afgevaardigden.

Wilt U een reis inrichten, aarzel dan niet om het handelsagentschap van uw streek

— zie onderstaande adressenlijst — per briefkaart of per telefoon te vragen een onzer toeristische afgevaardigden te laten komen.

Onze afgevaardigde zal U kostbare raad verschaffen en U helpen uw reis te bestuderen en volledig uit te werken. Onze afgevaardigde kan U suggesties doen inzonderheid omtrent gecombineerde excursies trein + autocar. Desgewenst zorgt hij voor de maaltijden en voor het logies van uw gezelschap onder de beste voorwaarden. Onze afgevaardigde is eveneens de aangewezen man om U van de laagste prijs te laten genieten. Hier volgt, als voorbeeld, een keuze van één- en tweedaagse excursies. De prijzen zijn opgegeven zonder verbintenis en moeten bevestigd worden door onze toeristische afgevaardigde die U, op eenvoudige aanvraag, de prijs zal meedelen bij vertrek uit andere stations.

Eendaagse reizen (trein + autocar).

a. *Ahrvallei* (Duitsland).

Met de trein tot Verviers-Centraal. Vertrek per autocar voor het station voor volgende rondrit: Verviers - Belle Croix - Botrange - Robertville - Bütgenbach - Büllingen - Losheimergraben - Kronenburg - Stadkyll - *Blankenheim* (eetmaal - uitzicht op de bron van de Ahr) - Düpelfeld - Altenahr (halte) - *Mayschoss* (bezoek aan de wijnkelders) - Euskirchen - Niddegen (halte - bezoek aan de ruïnes van het kasteel) - Monschau - Eupen - Verviers. Terugreis

met de trein naar het vertrekstation.

Prijs voor 50 deelnemers (trein + autocar) bij vertrek uit Brussel-Noord: 9.860 F.

b. *Kaap Gris-Nez - Boulogne*.

Met de trein tot Oostende - Vertrek per autocar voor volgende rondrit: Oostende - Nieuwpoort - *Veurne* (halte op de Grote Markt) - Adinkerke - *Duinkerken* (halte) - Grevelingen - *Kales* (middag - halte, eetmaal) - Sangatte - Wissant - Kaap Gris-Nez - (halte - bij mooi weer: uitzicht op de klippen van Dover) - Ambleteuse - Wimereux - *Boulogne* (halte - bezichtigen van stad en haven) - Sint-Omaar - Bergnes - De Moeren - Adinkerke - De Panne - Oostende.

Prijs voor 50 deelnemers (trein + autocar) bij vertrek uit Brussel-Zuid: 9.400 F.

Tweedaagse reizen (trein + autocar.)

Met de trein tot Aarlen. Vertrek per autocar (links van de uitgang van het station) voor volgende rondrit:

1e dag: Aarlen - Martelange - Saeul - Mersch - *Larochette* (eetmaal - bezoek aan de ruïnes van het kasteel) - Müllersthal - Berdorf - *Diekirch* (halte) - Vianden (bezoek aan de ruïnes van het kasteel, maaltijd, logies).

2e dag: Vianden - *Diekirch - Echternach* (eetmaal - bezoek aan de stad) - Grevenmacher - *Remich* (bezoek aan de schuimwijnkelders en vertoef aan de oevers van de Moezel) - *Luxemburg* (bezichtigen



van de stad: voornaamste monumenten, vrij vertoef) - Aarlen.

Prijs voor 50 deelnemers (trein + autocar) maaltijden en logies niet inbegrepen; bij vertrek uit: Brussel-Leopoldswijk: 13.880 F.

1.2. Adressen en telefoonnummers van de handelsagentschappen der N.M.B.S.

AALST:

Denderstraat 49 - tel. 261.15

Handelsagent:

Dhr. VANDERBORGH

Toeristisch afgevaardigde:

Dhr. JANSSENS.

ANTWERPEN:

Koningin Astridplein - tel. 33.02.68 of 33.01.20

Handelsagent:

Dhr. STASSYNS

Toeristisch afgevaardigde:

Dhr. NUYS.

BRUGGE:

Station - tel. 369.97

Handelsagent:

Dhr. VAN CLEYNENBREUGHEL

Toeristisch afgevaardigde:

Dhr. DE SPIEGELAERE.

BRUSSEL:

Anspachlaan 153b - tel. 18.60.50,

toestel 1263

Handelsagent:

Dhr. EGELS

Toeristisch afgevaardigde:

HH. DELBROUCK en GELAN

GENT:

Koningin Maria-Hendrikaplein -

tel. 22.72.15

Handelsagent:

Dhr. VAN DER VEKEN

Toeristische afgevaardigden:

HH. COMMER en BRITTON.

HASSELT:

Satieplein 4 - tel. 232.65

Handelsagent:

Dhr. MUSIEK

Toeristische afgevaardigden:

HH. HOEYBERGS en GEERTS.

KORTRIJK:

Station - tel. 200.49

Handelsagent:

Dhr. LODEWIJCKX

Toeristisch afgevaardigde:

Dhr. OPDECAM.

MECHELEN:

Station - tel. 164.82

Handelsagent:

Dhr. CALOTTENS

Toeristisch afgevaardigde:

Dhr. SYMONS.

1.3. Aanvraag van de collectieve biljetten, voor gezelschappen.

De biljetten tegen verminderde prijs dienen aangevraagd op een formulier dat kosteloos verkrijgbaar is in alle stations of bij

het handelsagentschap van uw streek. Het volstaat dit laatste even op te bellen. Bedoelde aanvraag — die tevens geldt voor de plaatsbespreking — moet uiterlijk vier dagen tevoren aan het station van vertrek of het handelsagentschap afgegeven of bezorgd worden.

De aanvraag om biljetten mag nochtans aan het station van vertrek afgegeven worden tot uiterlijk één uur voor het vertrek van de trein, wanneer het gezelschappen betreft van 19 deelnemers of minder, en waarvoor de inrichter niet uitdrukkelijk verzoekt om reservering van plaatsen.

2. INDIVIDUEEL TOERISME.

2.1. Voor de verstokte individualisten stelt de spoorweg twee vervoerbewijzen ter beschikking, waarmede zij naar willekeur, alleen of met hun gezin, kunnen reizen.

— *het toeristisch abonnement voor 5, 10 of 15 dagen*, dat het hele jaar door te verkrijgen is aan de loketten van al de stations, tegen de volgende prijzen:

	2e kl.	1e kl.
5 dagen	500 F	750 F
10 dagen	700 F	1.050 F
15 dagen	900 F	1.350 F

Met dat abonnement kan men gedurende de geldigheidsperiode reizen op heel het net, ook met de vervangingsautobussen.

Ten gerieve van de houders van toeristische abonnementen heeft de N.M.B.S. een toeristische kaart van België uitgegeven met een uitgebreid repertorium van bezienswaardige plaatsen, met vermelding van de middelen om ze te bereiken.

— *de kaart voor 50 % vermindering*, die in al de stations verkrijgbaar is tegen de prijs van 250 F voor de 2e klas en 375 F voor de 1e klas.

Op eenvoudig vertoon van die kaart kunnen, gedurende een volle maand en op heel het net, biljetten tegen 50 % vermindering worden bekomen.

De prijs van die kaarten wordt zelfs nog met de helft verminderd (resp. 125 F en 190 F) voor de gezinnen die er ten minste 3 nemen en houder zijn van een „Zonnige Vakantiekaart“, die wordt uitgegeven door verscheidene organismen die zich met sociaal toerisme bezighouden. De reductiekaart is bijzonder geschikt voor de reizen van gezinshoofden die elk weekend wensen door te brengen bij hun gezin dat aan de kust of in de Ardennen met vakantie is.

2.2. Georganiseerde excursies.

De spoorweg heeft voor zijn individueel of in gezinsverband reizend cliënteel een ruime keuze van individuele excursies uitgewerkt, waarvoor een aanzienlijke prijsvermindering op het spoor wordt toegestaan.

Het ligt niet in onze bedoeling hierover in bijzonderheden te treden en wij beperken ons tot een korte opsomming er van :

— Individuele eendaagse excursies aan zee, in de Ardennen of andere toeristische plaatsen van het land.

— Individuele eendaagse excursies met aansluitende autocarrondrit in België of in het buitenland.

— Een- tot vijfdaagse excursies in het buitenland.

Prospectussen met verschillende programma's werden uitgegeven en in een documentatiemap verzameld.

3. DOCUMENTATIE.

Om, voor uitreiking onder uw personeel, het gewenste aantal te bekomen :

a. van de documentatiemappen over individuele reizen ;

b. van de toeristische kaarten van België, volstaat het onze toeristisch afgevaardigde op te bellen of hem de hierbij gevoegde kaart, behoorlijk ingevuld, op te zenden.

De belangrijke technische toekomstproblemen

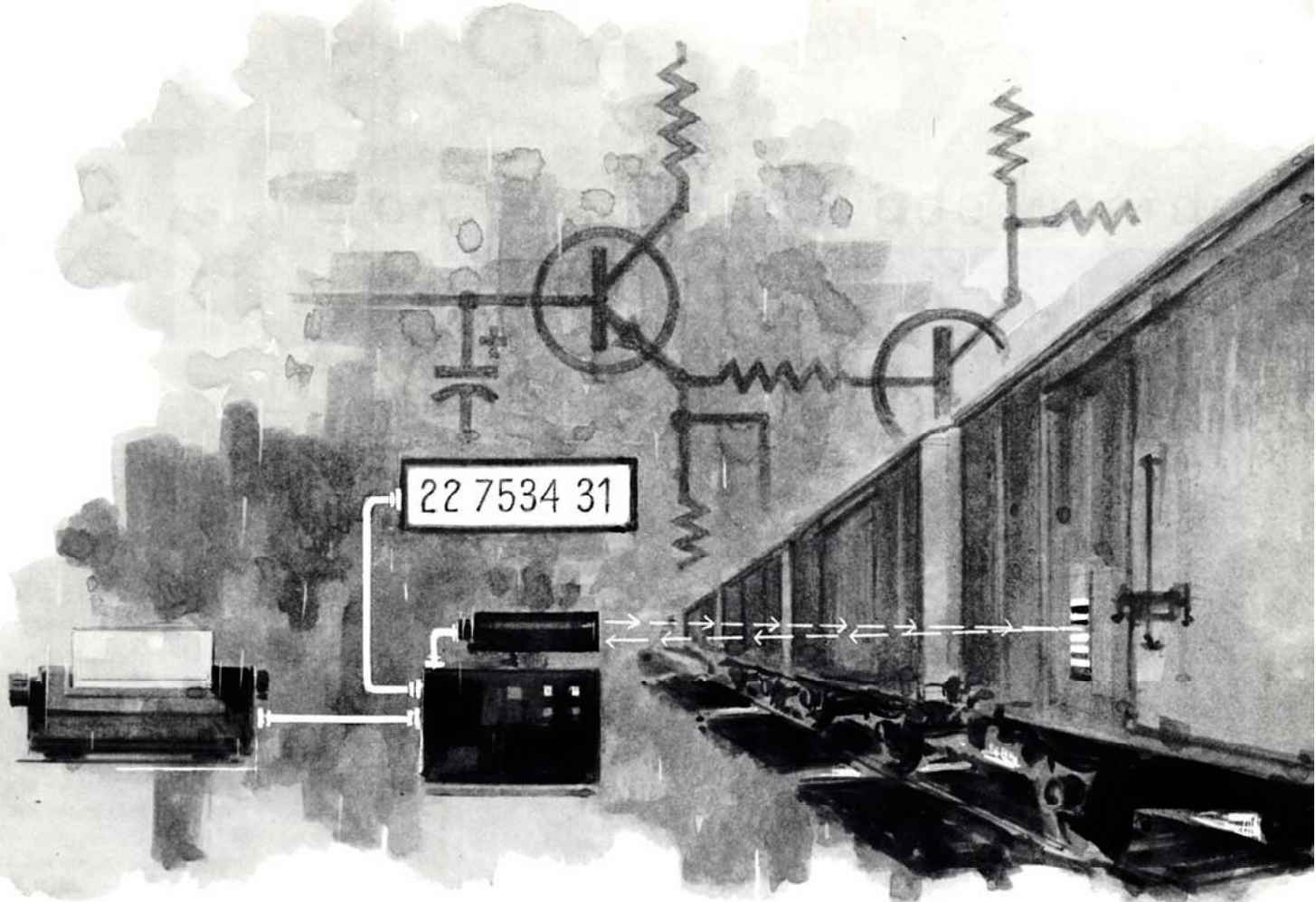
Om beter te kunnen voldoen aan de behoeften van de moderne wereld ondergaat de spoorweg een bestendige aanpassing die hierbij rekening houdt met de technische vooruitgang.

De revue „International Railway News“ van november 1967 heeft in dat verband een artikel gepubliceerd van de Heer Camille MARTIN, Directeur van het materieel en de tractie bij de S.N.C.F. Het leek ons interessant enkele uittreksels ervan ter attentie van onze lezers te publiceren.

Tegenover al de rivalen zijn de spoorwegen het aan zichzelf verplicht ook hun „technische kaart“ uit te spelen. Zij kunnen een hoge kaart uitspelen. Deze technische speelkaart is echter niet altijd op Europees niveau uitgespeeld en daaraan is het dan ook te wijten dat we kampen met een grote verscheidenheid van spoorbreedtes, tractiestroomsoorten, seinstelsels, enz.

Een kwalijke zaak die het internationale verkeer ongunstig beïnvloedt. Eens te meer blijkt hoe belangrijk het is dat de spoorwegmaatschappijen één lijn gaan volgen en gaan samenwerken.

Wat de spoorwegmaatschappijen binnen het kader van de Europese Spoorweg-



unie op technisch gebied tot stand hebben gebracht, levert het overtuigende bewijs van hun wil het spoorwegbedrijf aan te passen aan de eisen die de ontwikkeling van de moderne economie stelt.

AUTOMATISCHE KOPPELING.

Dank zij de automatische koppeling zal het mogelijk worden de belasting van de treinen te verhogen en de op de rangeerstations geleverde prestaties te verbeteren. Aangezien deze koppeling gelijktijdig dienst doet als automatische koppeling van de remluchtlangen en de doorgaande elektrische leiding kunnen de even gevaarlijke als kostbare werkzaamheden die met de hand moeten worden verricht, komen te vervallen, waardoor produktiviteit en capaciteit van de spoorweg van morgen worden verbeterd.

SPECIALE WAGENS.

Het materieel zal hoe langer hoe meer uit speciale wagens moeten gaan bestaan, aangepast aan de goederen die vervoerd moeten worden. Het zal geschikt moeten zijn voor hoge snelheden en steeds zwaardere belading.

De Internationale Spoorwegunie heeft kort geleden een platte wagen op draaistellen vastgesteld voor het vervoer van transcontainers.

SNELHEID.

Nu echter weg- en luchtvervoer op de korte afstand meer en meer toenemen, worden de spoorwegen voor een nieuw probleem gesteld, namelijk de snelheid. In Europa, waar de spoorwegnetten zich reeds wijd vertakt hebben, is dit probleem moeilijker op te lossen, maar nu al rijdt er dagelijks een trein tussen Parijs en Toulouse die over een afstand van 80 km van dit traject dezelfde snelheid van 200 km per uur ontwikkelt.

Een diepgaand onderzoek heeft aangetoond dat snelheden van 200 tot 220 km per uur geen afbreuk doen aan de regelmaat en de veiligheid, terwijl het bestaande materieel evenals de baan en de bovenleiding geen wijzigingen behoeven te ondergaan. Het enige dat nodig is, zijn enkele aanvullende voorzieningen in het seinstelsel en enige maatregelen van minder belangrijke aard. Deze conclusie is vanzelfsprekend alleen van toepassing op lijnen met lange rechte stukken of met bogen met een grote straal.

HET SPOOR.

Het spoor moet zeer verscheiden lasten kunnen verdragen: zware en betrekkelijk zware goederentreinen, snelle reizigerstreinen en ook, sedert onlangs, nogal zware en tamelijk snelle goederentreinen. Uit die verscheidenheid van exploitatie vloeien soms tegenstrijdige vereisten

voort waarvan de omvang vergroot met de last en de snelheid van de treinen. De spoorwegen hebben derhalve hun inspanningen gebundeld om hun kennis te vergroten over de gedraging van het spoor en om beter te weten wat er dient ondernomen om in de toegenomen vereisten te voorzien.

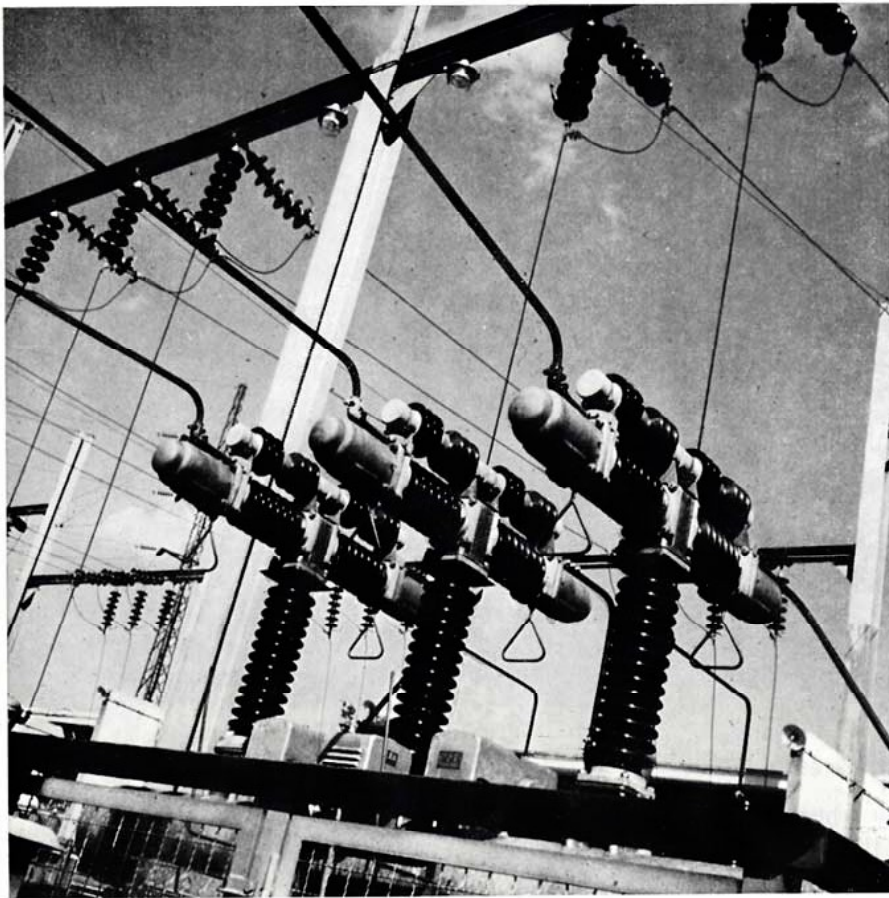
DE TRACTIE.

Wat de tractie betreft, de afschaffing van de stoomtractie houdt helemaal niet in dat we nu zijn waar we zijn moeten. Ook in de moderne tractievormen zullen zich belangrijke ontwikkelingen voordoen. De proefnemingen die op het ogenblik in Canada en Frankrijk en binnenkort ook in Engeland met turbinemotoren worden genomen, hebben aangetoond dat het ontwikkelde vermogen gepaard gaande met het lichte gewicht bijzonder hoog ligt. De toekomst zal uitwijzen wat voor de spoorwegtractie de waarde is van electrochemische cel en de lineaire motor.

DE BEREMMING.

Evenwijdig aan de problemen op het gebied van de tractie, brengen de ontwikkelingen in het spoorwegbedrijf ook problemen op het gebied van de beremming met zich.

Door de geringe wrijving van de wielen op de rail blijft de kracht die de remmen



op de wielen kunnen uitoefenen beperkt en wanneer men treinen met een snelheid van 140 tot 160 km per uur wil laten rijden, is het dus noodzakelijk dat het seinstelsel aan de langere remafstanden wordt aangepast. Bovendien gaan de spoorwegen ertoe over het snelrijdende materieel met een extra rem uit te rusten die zijn werking rechtstreeks op de rail uitoefent; de elektromagnetische rem, die als noodrem dienst doet.

Automatische treinbeïnvloeding.

Een ander voordeel is de binding van het railvoertuig aan zijn weg en het zal iedereen dan ook volkomen duidelijk zijn dat zich hier voor de moderne techniek een arbeidsterrein uitstrekt dat veel meer dan bij de auto en het vliegtuig bij uitstek voor automatisering is geschikt.

Een van de eerste resultaten hiervan is de automatische treinbeïnvloeding.

De ideeën met betrekking tot de automatische treinbeïnvloeding hebben zo angzamerhand vastere vormen aangenomen en de spoorwegen ertoe gebracht

zich te belasten met een onderzoek naar de mogelijkheden van een automatische regeling van de treinenloop. Men stelt zich hierbij niet ten doel in de meerderheid van de gevallen de bestuurder het heft uit handen te nemen, maar de cybernetica op rationele wijze in te voeren in de regeling van de treinenloop.

- Ongetwijfeld opent dit interessante perspectieven, zoals een verhoging van de verkeersdichtheid op voorstadslijnen of op lijnen waarover een druk heterogeen treinverkeer plaatsvindt. De regeling van de treinenloop op deze trajecten zou dan kunnen worden zeker gesteld door de concentratie van gegevensstroom en opdrachten in één centrale post, die met de uitwerking van een optimale treindienstregeling wordt belast.

Ook andere problemen dienen nog aan de orde te worden gesteld: de automatisering van de rangeerstations, het systeem gegevensverwerking goederenvervoer, de unificering en zelfs standaardisering van het materieel waardoor de produktiviteit kan worden verbeterd en de kostprijs kan worden verlaagd.

B.T.W.

in Frankrijk

in de Duitse
Bondsrepubliek

Op 1 januari 1968 heeft de Duitse Bondsrepubliek het stelsel van de overdrachtaks prijsgegeven en vervangen door een belasting op de toegevoegde waarde (B.T.W.).

De belasting op de toegevoegde waarde

In ons vorig nummer hebben wij inlichtingen verstrekt over de toepassing van de belasting op de toegevoegde waarde (B.T.W.), inzonderheid voor het vervoer van goederen naar Frankrijk.

De S.N.C.F. heeft dienaangaande nadere bijzonderheden medegedeeld.

Wat inzonderheid het geval betreft waarin de afzender de vervoerkosten betreffende het Frans traject betaalt, werd er op gewezen dat uit een eerste onderzoek bleek dat de terugbetaling door de Franse schatkist van het bedrag der B.T.W. bepaalde problemen zou doen ontstaan, of dat bedrag voor rekening komt van de geadresseerde dan wel van de afzender.

Tot dusver was de Franse administratie van de Financiën immers van oordeel, enerzijds dat de geadresseerde, indien hij slechts de B.T.W. betaalde en niet de vervoerkosten waarop die belasting van toepassing was, niet de mogelijkheid had de fiscale aftrek daarvan te bekomen, ondanks de desbetreffende vermelding in de vrachtbrief, en anderzijds dat de buiten-

landse afzender de aftrek van de door hem gedragen B.T.W. slechts kon bekomen door bemiddeling van een fiscaal vertegenwoordiger in Frankrijk die door de onrechtstreekse belastingen erkend is en de bewijsstukken kan voorleggen (frankeringsbulletin voor het vervoer per spoor).

Wij kunnen met genoeg mededelen dat al die moeilijkheden thans zijn opgelost ingevolge de verschillende bemoeiingen bij de Franse administratie van de Financiën.

Die Administratie heeft nu immers aangevaard:

1. dat een geadresseerde met fiscale verplichtingen de aftrek van de B.T.W. op het vervoer kan bekomen, indien hij in het bezit is van de „factuur“ (d.w.z. de vrachtbrief) met de opgave van de B.T.W. en afgeleverd door de vervoerder.

2. dat, voor het vervoer voor rekening van een buitenlands verkoper (zendingen franco enz...) die niet in Frankrijk gevestigd is, het recht op aftrek van de

B.T.W. betreffende het vervoer op de geadresseerde kan overgaan, op grond van het door de S.N.C.F. afgeleverd document waarop het bedrag van de belasting van toepassing op het Frans gedeelte van het vervoer, vermeld is (*frankeringsbulletin*).

Opdat die bepalingen ten voordele van de belanghebbenden zouden kunnen toegepast worden, heeft de S.N.C.F. derhalve aan de betrokken stations en diensten nieuwe instructies gegeven om een *speciale stempel* en duidelijke aanwijzingen betreffende de B.T.W. *aan te brengen*:

— op de *vrachtbrief* (of het verzendingsbulletin voor expresgoed), wanneer de B.T.W. betreffende het Frans traject betaald wordt door de geadresseerde (B.T.W. alleen of samen met andere kosten) - (geval 1. hiervoren);

— op het *frankeringsbulletin*, wanneer de B.T.W. betreffende het Frans traject moet betaald worden door de buitenlandse afzender (geval 2. hiervoren).

1. Goederenverkeer.

1.1. De tarieven van de Duitse Bondsspoorwegen voor het goederenverkeer, die een vervoertaks omvatten, werden met ongeveer 4,5% of 7,2% verminderd voor zendingen die respectievelijk werden vervoerd over een afstand van minder dan of gelijk aan 50 km of boven die grens. Voor steenkolen en ertsen echter bedraagt de vermindering slechts 0,75%. De nieuwe prijzen die gepubliceerd werden, moeten beschouwd worden als „nettoprijzen“.

1.2. Voor de zendingen in internationaal verkeer met een vrachtbrief C.I.M. (invoer, uitvoer, doorvoer) worden die nettoprijzen geïnd zonder B.T.W.

1.3. Daarentegen wordt voor de zendingen met een vrachtbrief voor Duits binnenverkeer, de B.T.W. toegepast. Die belasting die thans gelijk is aan 10% van de vervoerprijs, moet met die prijs betaald worden. In de volgende gevallen is er vrijstelling:

a. voor zendingen van of naar een en-

clave, een douanegebied of een in het buitenland gelegen Duits station;

b. voor zendingen goederen in binnenverkeer die ingevoerd worden of die moeten uitgevoerd of doorgevoerd worden, wanneer de vervoerkosten betaald worden door een buitenlander die zijn woonplaats heeft buiten de Bondsrepubliek.

1.4. Doorgaand vervoer. - Doorzending. Voor de toepassing van de B.T.W. in het verkeer met Duitsland en met de verder gelegen landen moet men dus twee gevallen onderscheiden:

a. doorgaand vervoer met een internationale vrachtbrief C.I.M. — het Duits traject wordt bevracht volgens de nettoprijzen van het tarief, zonder B.T.W.;

b. vervoer met doorzending op Duits grondgebied — het (de) traject(en) op Duits grondgebied met een internationale vrachtbrief wordt (worden) vrijgesteld van de B.T.W., terwijl voor het (de) traject(en) met een Duitse vrachtbrief die

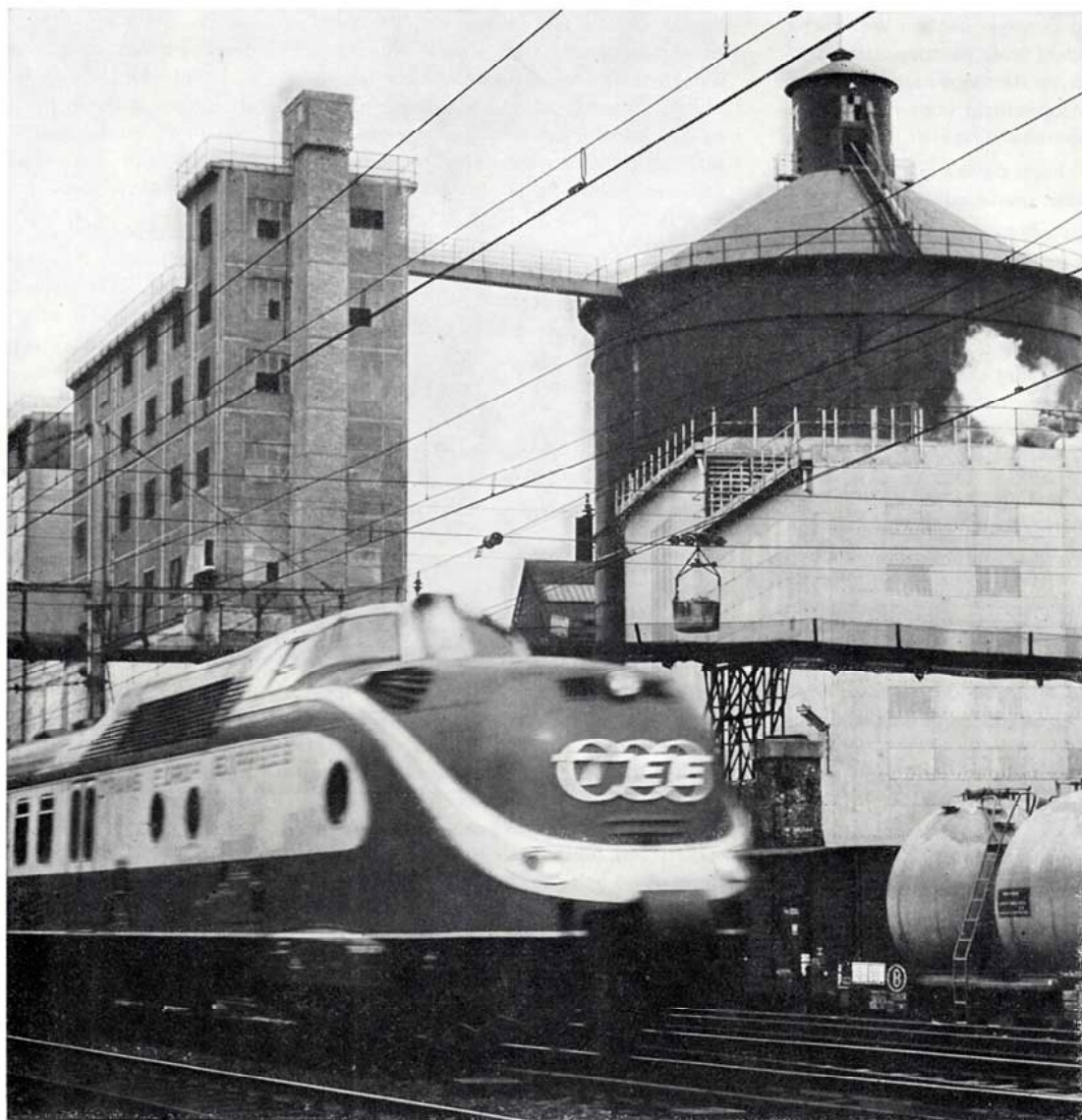
belasting wordt toegepast, behoudens de hierboven vermelde uitzonderingen.

1.5. Wat voorafgaat geldt natuurlijk alleen voor de prijzen van het spoorwegvervoer en niet voor de nieuwe, zogenoemde „omzetbelasting bij de invoer“ („Einfuhrumsatzsteuer“), die bij invoer van goederen wordt geheven en op de waarde ervan berekend wordt.

2. Reizigersverkeer.

De B.T.W. wordt ook geïnd voor het reizigersvervoer, zelfs in internationaal verkeer. Niettemin werden de tarieven van de Duitse spoorwegen niet gewijzigd; in de prijzen is evenwel de B.T.W. van 10% opgenomen, die dus 1/11 van de prijs van het biljet vertegenwoordigt. De zakenman die bedoelde belasting wil laten aftrekken, kan de Duitse biljetten van het binnenverkeer aan het Ministerie van Financiën voorleggen. Voor de internationale biljetten leveren de Duitse stations op verzoek een attest af, dat het Duitse aandeel in de totale prijs vermeldt.

per trans-europ-express naar industrieel duitsland



diamant	brussel	v. 8u.	dortmund	a. 11u.48
saphir	brussel	v. 16u.56	frankfort	a. 21u.59
parsifal	charleroi.	v. 9u.49	hamburg	a. 17u.02
paris-ruhr	charleroi.	v. 20u.08	dortmund	a. 0u.25