



92

trans - fer

PERIODIQUE -- PARAIT 4 FOIS PAR AN

n° 22 bis - JUIN 1982 - PRIX : 5FB

BULLETIN DU GTF asbl



A.S.B.L.

GROUPEMENT BELGE POUR
LA PROMOTION ET L'EXPLOITATION
TOURISTIQUE DU TRANSPORT FERROVIAIRE

BP 191 4000 LIEGE 1 (Belgique)

S O M M A I R E	
22bis - Juin 82	
A propos de Trans-Fer n° 22	2
Activités du GTF asbl	3
Les Touristiques	6
Bibliographie	6
Suppléments : horaires de l'ASVi GTF-éditions	

A propos de Trans-Fer n° 22 - mai 1982

Vous avez été nombreux à déplorer d'avoir reçu cette brochure avec un retard tel que le voyage qu'elle annonçait avait presque eu lieu au moment de la distribution par la poste. C'est tellement vrai que, le jour de cette excursion dans la région d'Anvers, nous avons trouvé sur le quai de la gare de Lierre un de nos membres, habitant la région, qui était venu tristement voir notre convoi spécial passer, car il n'avait pas eu le temps matériel de s'inscrire.

A vous tous qui avez été pénalisés, nous vous présentons nos excuses. Et pourtant, nous ne sommes pas du tout responsables de ce retard.

En effet, tous les numéros de Trans-Fer ont été déposés le 12 mai dans un bureau de postes de l'agglomération liégeoise. Celui-ci a transmis le "colis" au centre de tri de LIEGE X. Ce centre trie immédiatement une faible partie des brochures. Puis surviennent deux grèves du personnel, de courte durée, mais qui provoquent un important retard. Nous avons constaté, a posteriori, que la majorité des Trans-Fer a été bloquée à Liège X jusqu'au 25 ou 26 mai ; à cette date, Notre édition a enfin été expédiée dans la filière, sous le régime non prioritaire évidemment.

Vous comprendrez ainsi les raisons de la distribution tardive de l'édition n° 22. Notre association bénévole, qui se consacre à la défense d'un service public, se voit gravement pénalisée par un autre service public. Beau paradoxe...

Dans de telles conditions - et en ajoutant la suppression récente de la distribution du courrier le samedi - la bonne marche de notre association devient de plus en plus délicate.

Pour tenter de remédier à cette situation, nous vous envoyons le présent numéro "bis" où vous trouverez, à temps nous l'espérons, l'annonce de notre prochaine excursion. Nous préparons d'autre part le numéro 23, plus consistant, que nous espérons vous expédier dans quelques semaines.

GTF asbl.

Toute correspondance relative à Trans-Fer est à adresser à GTF asbl, service de trans-fer, BP 191, 4000 Liège 1.

L'éditeur responsable n'assume aucune responsabilité quant aux prestations et services proposés par le GTF et Trans-Fer.

activités du GTF asbl

* Une nouvelle édition : Trans-Fer hors série - juin 1982
Tous les chemins mènent à Anvers

En vue du voyage du 5 juin, notre service "Editions" a publié un numéro hors série et hors abonnement de Trans-Fer. On y trouve l'historique et les données d'exploitation actuelle des lignes SNCB Anvers - Aarschot - Louvain, Anvers - Boom, Anvers - St-Nicolas - Gand, Bruxelles - Termonde - Lokeren. On y trouve aussi la présentation complète des nouvelles automotrices Break série 03 de la SNCB, dont les premières unités entrent en service.

Une édition de 50 pages, avec une dizaine de cartes, schémas, photos.

PRIX : *envoi en Belgique ou au Grand-Duché : 60FB envoi compris à verser au compte 240-0380489-59 de GTF asbl Editions, Liège
*envoi à l'étranger : 75FB envoi compris à verser par Eurochèque garanti ou mandat postal à GTF asbl, BP 191, B - 4000 LIEGE 1 (Belgique)

Commandez-le... Vous encouragerez ainsi l'équipe qui y a longuement travaillé : c'est une documentation inédite en langue française, à un prix vraiment ... démocratique !

Troisième voyage de la saison en Belgique
En autorail de circonstance, pour la dernière fois
Destination : LOSHEIMERGRABEN - 23.07.82

Le 1er octobre 1971, notre délégué "Voyages", avec une "foi qui soulevait des montagnes", organisait son premier voyage sur la Vennbahn vers Losheimergraben, en autorail série 49. Le voyage qu'il vous propose aujourd'hui est son ... 37e, mais aussi le neuvième sur cette ligne si pittoresque qu'est la Vennbahn.

Pourquoi retourner à nouveau dans cette région? D'une part, de nombreux membres l'apprécient pour sa diversité ferroviaire, qui a d'ailleurs suscité l'étude de notre service Editions (voir Trans-Fer spécial n°1 et d'autres éditions en préparation). D'autre part, cet été verra la disparition totale et définitive des autorails série 49 de la province de Liège et probablement de toutes les lignes de la SNCB. Or, ce type de matériel était typique des Cantons de l'Est, desservis en voyageurs après la guerre par des autorails 551, dont la physionomie était très proche des ex-553 (49 actuels). Enfin, la DB ayant supprimé la desserte de Losheimergraben au départ de Jünkerath, le Ministre des Communications a estimé que le trafic de la section Wévercé - Losheimergraben ne justifiait pas un entretien approfondi de la voie. Le trafic voyageurs sur cette section sera donc de plus en plus problématique à l'avenir.

C'est en quelque sorte un voyage d'adieu à la ligne 45A Wévercé - Losheimergraben, au point frontière de Losheimergraben, et aux autorails série 49 que nous vous proposons. Espérons que ce ne sera pas le dernier voyage organisé par notre Association : la charge de travail liée à la préparation de ce type d'activité est de plus en plus lourde...

Venez donc participer avec nous à ce pèlerinage le vendredi 23 juillet 1982.

Départ de Liège Guillemins vers 8h35. Parcours vers Trois-Ponts, Waimès - Wévercé - Losheimergraben - Wévercé - Sourbrodt - Montjoie - Raeren - Eupen - Welkenraedt. L'autorail est limité à cette gare, et donnera correspondance au train régulier vers Liège. Il est possible que le voyage se fasse dans l'autre sens, selon possibilités de la SNCB. Notre circulaire de confirmation en fera état. En tout état de cause, nous rentrerons à Liège vers 19h45, correspondances garanties dans toutes les directions.

Dîner : pour ceux qui le souhaitent, nous organisons un repas collectif facultatif. Deux menus sont possibles :

- menu à 450FB avec entrée, potage, plat principal, dessert
- menu à 325FB avec potage, plat principal et dessert.

TVA et service compris, boissons en sus dans les deux cas. La réservation pour ce repas (avec menu au choix à indiquer) est requise sur le bulletin de participation ci-après.

Prix : comprenant le voyage en autorail spécial de Liège à Welkenraedt, les frais et la TVA :

- adulte membre du GTF asbl, épouse, enfant ou parent habitant sous le même toit 525FB
- adulte NON membre 580FB
- enfant de moins de 12 ans (pas de place personnelle, limitation à ceux qui accompagnent parents ou grands-parents, sous leur responsabilité) 300FB
- supplément Welkenraedt - Liège (train régulier), l'autorail étant limité à Welkenraedt 75FB

Comment rejoindre Liège le jour du départ : au départ de toute gare belge, il suffit d'utiliser la formule "Un beau jour à" qui donne d'importantes réductions sur le parcours en train régulier. Toutes explications utiles seront données dans notre circulaire de confirmation que les participants recevront quelques jours avant le départ

Inscription : dès que possible et au plus tard avant le 12 juillet, en renvoyant le bulletin de participation ci-après à l'adresse qui y est indiquée, et en suivant les indications qui y sont formulées.

Remarques

- beaucoup d'arrêts-photos seront prévus comme toujours
- la région parcourue est magnifique et n'est pas accessible par route
- le voyage a lieu en semaine : la ligne n'est pas ouverte le samedi. Demander son ouverture pour nous grèverait d'autant le prix du voyage, déjà élevé à la suite de la faible capacité de l'autorail série 49.
- nous n'éditerons pas de documentation pour ce voyage, puisqu'elle existe déjà ! Relisez l'article sur l'histoire de la Vennbahn dans Trans-Fer spécial n°1 (que l'on peut obtenir par versement de 200FB au compte 240-0380489-59 de GTF asbl-Editions à Liège)

		date rentrée	paiement	repas	n° inscr.

cases réservées aux indications de service GTF - ne pas remplir

bulletin d'inscription

VOYAGE Losheimergraben-23.07.82

Bulletin à renvoyer avant le 12 juillet 1982 à l'adresse suivante : GTF asbl c/o Monsieur Francis Beckers
Rue de la Douix 15 B-4050 ESNEUX
Ce bulletin doit être accompagné d'une enveloppe timbrée à 10FB et portant l'indication de vos nom et adresse (ou un coupon-réponse international).

* Je soussigné _____ (nom, prénom)
Rue _____ N° _____ N° bte _____
N° postal _____ localité _____ pays _____
Membre GTF n° _____

* inscris pour le voyage du 23 juillet 1982

inscrire le nombre →

	Adulte membre ou assimilé à 525FB	_____
	Adulte non membre à 530FB	_____
	Enfant - de 12 ans à 300FB	_____
	Dîner à 450 FB (avec entrée)	_____
	Dîner à 325 FB (sans entrée)	_____
	supplément Welkenraedt-Liège, train régulier à 75FB	_____

→ TOTAL _____

différer inutile {
-Je verse cette somme au compte 001-0534742-57 de GTFasbl, Voyages 4000 LIEGE
-Je joins un chèque bancaire garanti
-Je verse DE L'ETRANGER par mandat postal international

* Je déclare avoir pris connaissance des conditions de participation et y adhérer entièrement.

A _____ le _____

(signature - représentant légal pour mineurs d'âge)



VOIE ETROITE. n°70 (82/3) juin/juillet 1982

Sommaire

Légèrement avancé pour coïncider avec le Salon du Modélisme au CNIT, le numéro 70 de "Voie Etroite" est consacré à la voie de 60 et à la voie métrique.

Guerre de 14 tout d'abord: le matériel du Corps Expéditionnaire américain du Général Pershing est décrit à l'aide d'illustrations inédites en France. Abondante iconographie également pour des compléments intéressants sur les Chemins de Fer Armoricaux, à Morlaix et dans le Finistère. Le plan des pages centrales est consacré à une machine Weidknecht 030T compound de la Manche, en voie métrique. Des notes, illustrées, présentent l'impressionnant Fort de Condé, près de Soissons, dont les travaux de sauvetage sont entrepris par des bénévoles. Enfin, comme à l'accoutumée, l'actualité des réseaux touristiques est largement couverte.

"Voie Etroite", la revue des chemins de fer touristiques, paraît tous les deux mois. Le numéro: 16 FF dans les principales Maisons de la Presse et gares, ou auprès de l'APPEVA, BP n°106, 80001 Amiens-Cédex (franco 17FF) Abonnement 85 FF pour 6 numéros (étranger: +10FF).

"Historique du rail"(au sens littéral)

Brochure de 100 pages, 43 figures et deux planches, bilingue, éditée par la SNCB. Elle traite de l'histoire du rail en tant que moyen de guidage : évolution du profil depuis 1835, métal utilisé... En vente au prix de 200FB soit au Musée du chemin de fer à Bruxelles (Nord), soit par versement de 200F au compte 000-0249600-19 de SNCB - Informations - Adjudications rue de France 89 à 1070 Bruxelles. Mentionnez "Historique du Rail selon information GTF". LE GTF NE FOURNIT PAS CET ARTICLE

Han sur Lesse, le tram des grottes, par Marc HELIN, auteur-éditeur Brochure bilingue 155x230mm, 36 pages, couverture en quadrichromie. Nombreuses photos et reproductions de cartes-vues. Schémas. Petite plaquette de belle facture développant très succinctement l'histoire de la ligne et son appartenance au groupe de Wellin de la SNCV, l'évolution, le matériel. Certains points ne sont cependant pas évoqués, comme la construction puis la suppression de l'évitement à mi-parcours. L'amateur averti n'y trouvera pas les renseignements précis et approfondis qu'il recherche, mais cet essai a du mérite. Il convient de l'encourager en le commandant au prix de 150FB port compris chez l'éditeur compte 081-9097271-74 de M. Helin, av. Champel, 35 à 1640 Rhode-St-Genèse en précisant "Le tram de Han selon information GTF". LE GTF NE FOURNIT PAS CET ARTICLE.

Ouvrez en faveur du chemin de fer, agissez pour le maintien des services ferrés sur la ligne 132 Charleroi - Mariembourg. Prenez un samedi ou un dimanche un billet "Un beau jour à" pour Mariembourg. Vous aurez une bonne réduction, découvrirez une belle région, et un chemin de fer à vapeur. H.A.

* LES TOURISTIQUES *

TTZ - Zolder

Tronçon exploité : ligne industrielle du charbonnage de Zolder, de Zolder à Genenbos (sur le Canal Albert). Voir carte Michelin n°2, pli n°9.

Point de départ principal : entrée principale du charbonnage de Zolder sur la route nationale n°19. Embarquement possible à l'autre extrémité.

Jours d'exploitation en 1982 : JUILLET : S3 D4 S17 D18 S31
AOUT : D1 S28 D29 (festival vapeur)

Départs du charbonnage : Samedi : 11.30, 14.00, 16.00
Dimanche : 10.30, 11.30, 13.15, 14.00, 16.20

Matériel roulant : une machine à vapeur des grosses forges des Ateliers La Hestre de 1924 provenant de Tessenderloo, un locotracteur diesel à bielles 4 essieux. Les voitures prussiennes avec écusson CFV3V.

On peut atteindre ce charbonnage en train par la ligne SNCB 15. Descendre à Zolder ; 2 km à pied.

H.A.

ASVi

En complément à l'encart relatif aux circulations d'été des trams historiques Lobbes-Thuin, veuillez noter que le tram régulier 92 de la SNCV ne roule que toutes les deux heures le dimanche. Si vous ralliez Lobbes en tram, vous devez partir de Charleroi Eden, scit avec le tram de 13h56, soit celui de 15h56. Passage à Marchienne-au-Pont (ligne 124) 9 min. plus tard. Vous pouvez aussi emprunter à Charleroi (Sud) un train de la SNCB jusqu'à Lobbes (ligne 130bis) - départ à 13h21 et 14h44.

Notons aussi que le film l'Etoile du Nord (acteurs principaux Philippe Noiret et Simone Signoret) qui va sortir sur les écrans belges contient des scènes tournées dans le pays de Charleroi, avec un tram historique de la SNCV place de la Mallavée à Jumet... Le film comprend aussi des vues splendides de wagons-lits tirés par une 230G à toute vapeur pendant la nuit.

H.A.

* BIBLIOGRAPHIE *

André DAGANT, La Ligne SNCV Houffalize - Bourcy. Un ouvrage format 15x23 cm de + 100 pages avec 100 illustrations noir et blanc.

Le GTF asbl peut vous procurer cet ouvrage en souscription, au prix préférentiel de 320FB, port et TVA compris. Pour obtenir cet ouvrage, il y a lieu de verser la somme correspondante AVANT LE 1er AOÛT 1982 au compte 240-0380489-59 de GTF asbl-Editions à 4000 Liège.

De l'étranger, versement de 340FB par mandat international à GTF asbl, BP 191, B-4000 Liège 1 (ou Eurochèque garanti).

Après le 1er août, le prix sera augmenté. Nous vous expédierons le livre dès sortie de presse, en septembre ou octobre. Ne vous impatientez cependant pas et attendez le Trans-Fer de fin d'année qui paraîtra fin octobre avant de présenter une éventuelle réclamation.

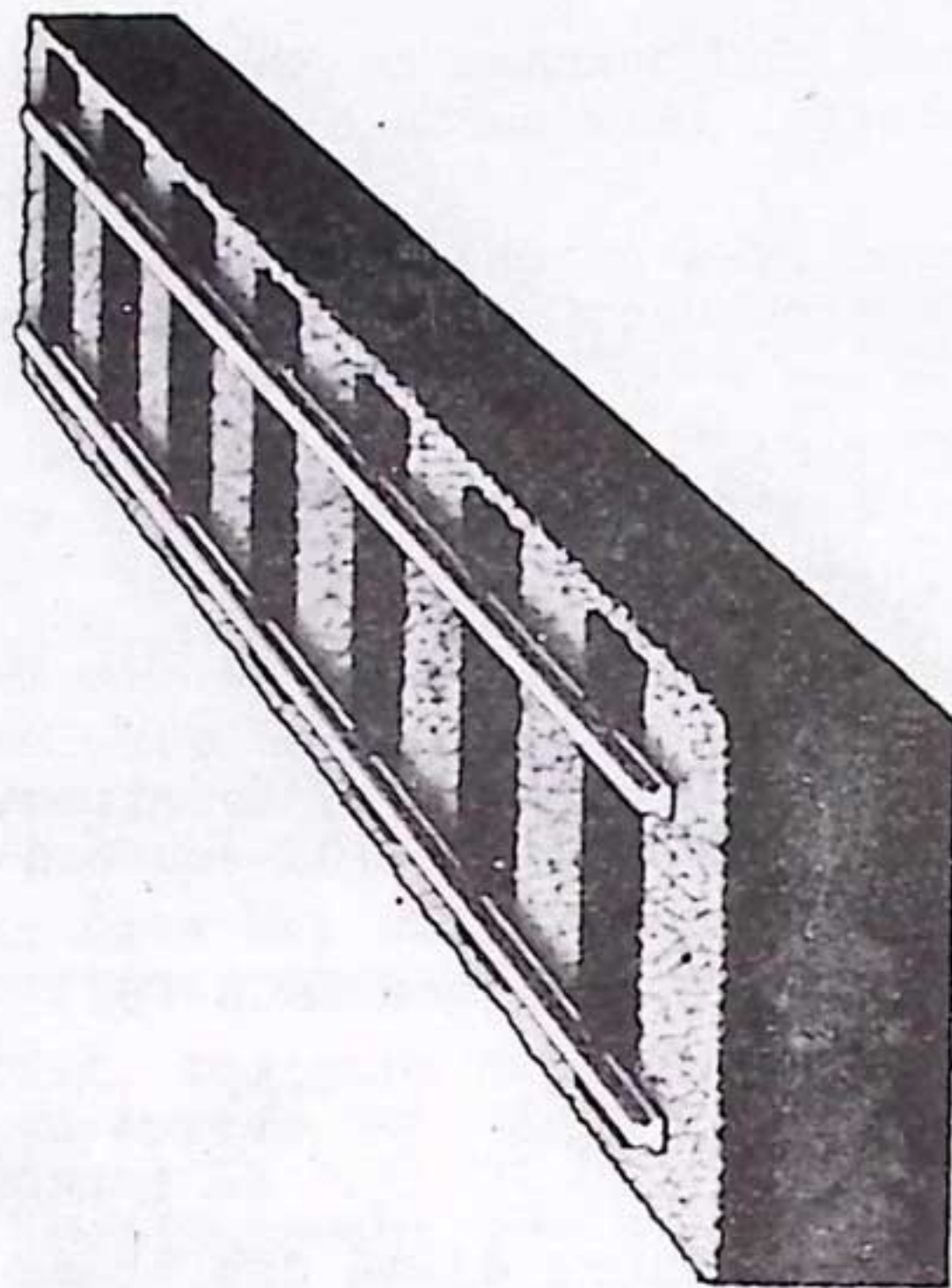
Un usage sensé de l'espace disponible

Les chemins de fer demandent moins d'espace qu'aucune autre forme de transport.

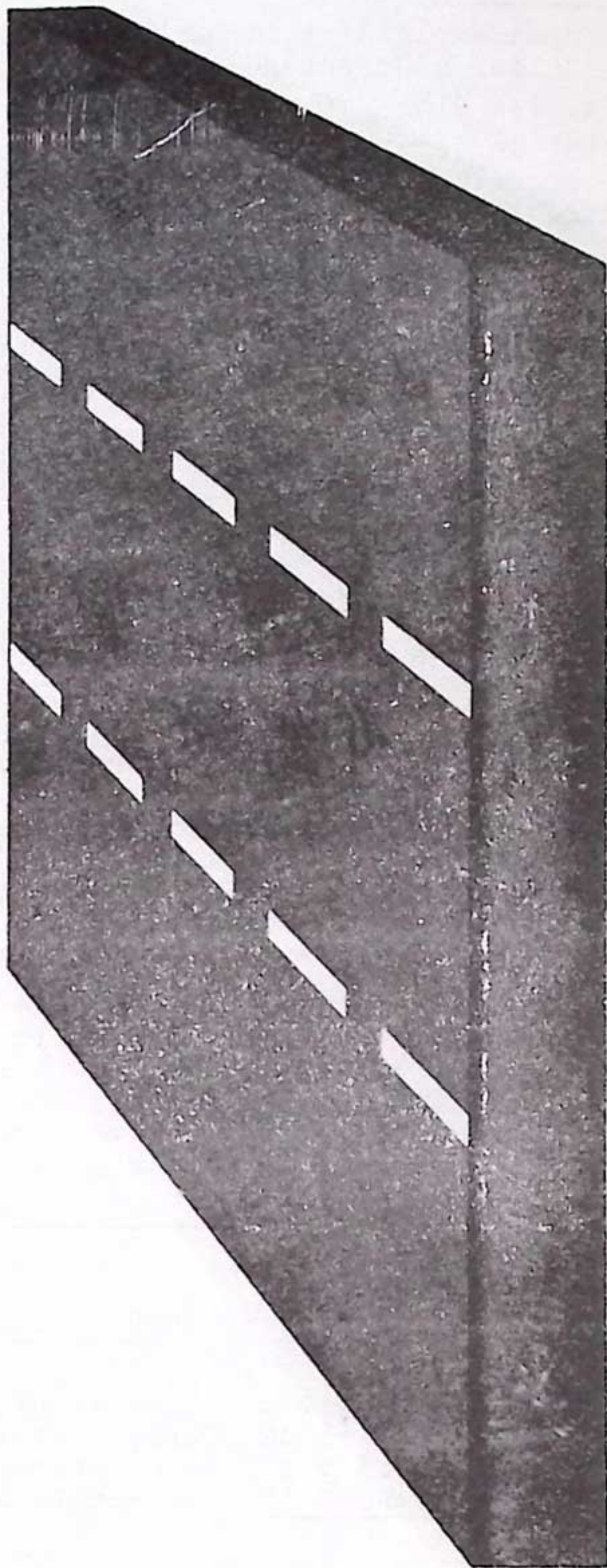
Aux heures de pointe, c'est jusqu'à 20 000 voyageurs qui peuvent arriver en une heure dans une grande gare urbaine. Et pourtant ce volume de trafic ne nécessite qu'une bande de terrain d'environ 5 m de largeur.

Pour transporter le même nombre de voyageurs en une heure, une autoroute devrait être large de plus de 20 m, même si l'on admet qu'il y a deux passagers par voiture.

Ceci sans préjudice du fait que le transport ferroviaire ne crée pas de problèmes de stationnement dans les centres urbains, à l'inverse du trafic automobile.



20000 VOYAGEURS A L'HEURE



20000 VOYAGEURS A L'HEURE

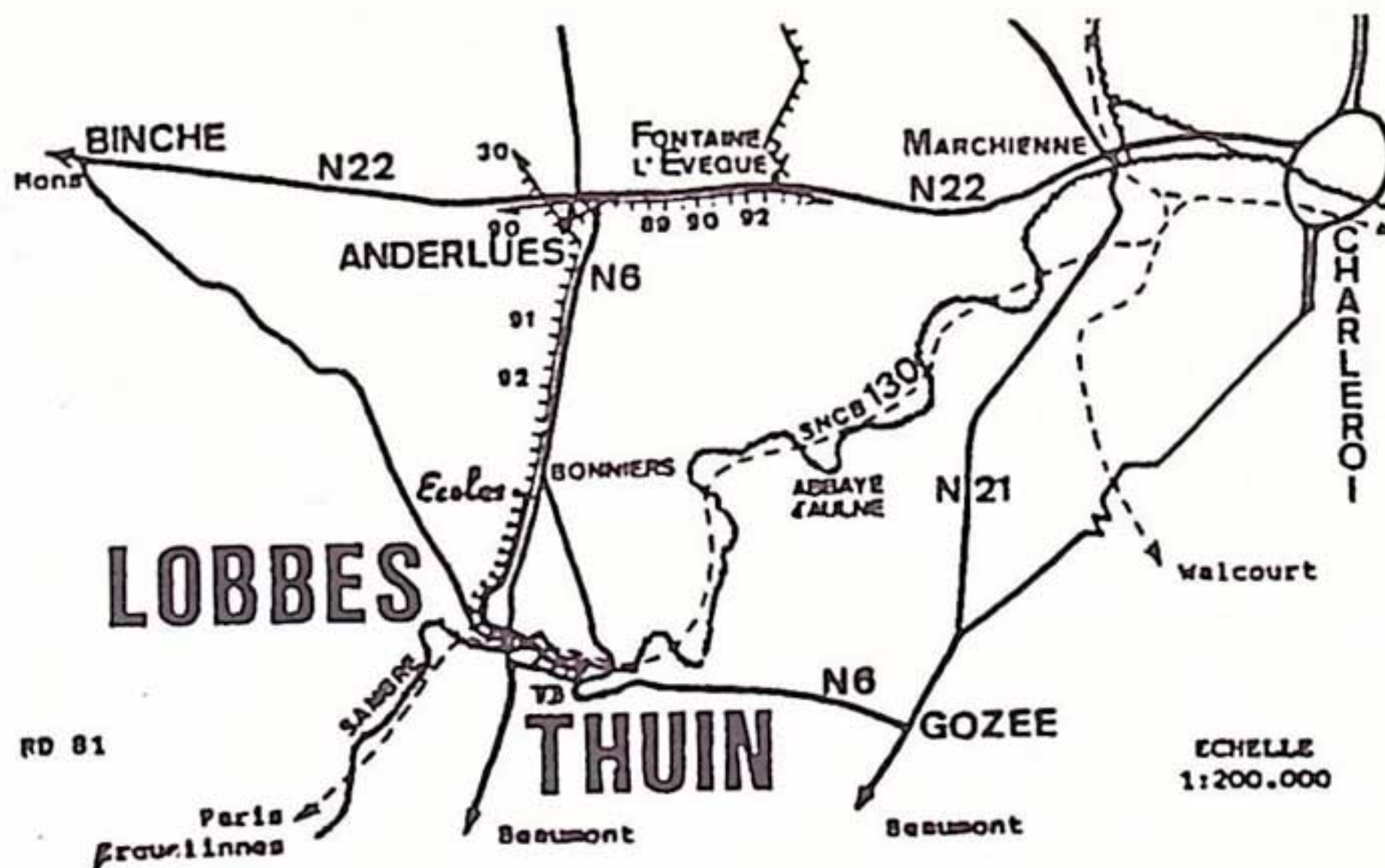
LOBBES-THUIN

Editeur responsable: P. MEEUWIG Basse-Flandre, 17 CERFONTAINE



Dimanches & Fêtes
 du **15** Juin
 au **15** Septembre

en Anciens Tramways



Editeur responsable: P. MEEUWIG Basse-Flandre, 17 CERFONTAINE

LOBBES - THUIN

(92)

(Electrique)

	1	3	5	7	9
ANDERLUES (Jonction)	13.38				
LOBBES (Ecoles)	13.56	14.56	15.56	16.56	17.56
(Pont du Nord)	14.04	15.04	16.04	17.04	18.04
THUIN (Ville-Basse)	14.12	15.12	16.12	17.12	18.12
	2	4	6	8	10
THUIN (Ville-Basse)	14.20	15.20	16.20	17.20	18.20
LOBBES (Pont du Nord)	14.29	15.29	16.29	17.29	18.29
(Ecoles)	14.38	15.38	16.38	17.38	18.38
ANDERLUES (Jonction)					18.50

Ces trains circulent les 20 & 27 juin, 4, 11, 18, 21 & 25 juillet, 1, 8, 15, 22, 29 août, 5 & 12 septembre .

Ces horaires, susceptibles de modifications, n'engagent pas la responsabilité de l'A.S.Vi. ni de la S.N.C.V.

Correspondances à Lobbès et à Thuin de et vers Charleroi par le tram vicinal 92

Thuin et Lobbès sont accessibles par la ligne Sncb 130 .

BALADE EN VICINAL

Le tramways historique "Lobbès-Thuin" est une réalisation de l'Association pour la Sauvegarde du Vicinal (A.S.Vi)

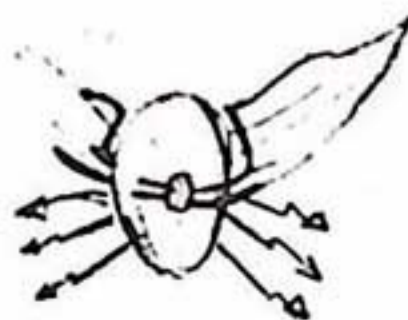
Son but est de permettre à tous de (re)vivre l'atmosphère des voyages en tramway vicinal à l'époque où nul autre moyen de transport rapide ne desservait nos campagnes .

Les doux paysages de la Thudinie vous aideront à vous plonger dans cette ambiance d'antan .

Un matériel scrupuleusement restauré par les membres bénévoles de l'Association illustre un épisode de l'histoire du tramway électrique dans une région qui a connu nombre de constructeurs renommés .

L'A.S.Vi. est une association sans but lucratif . Elle n'a d'autres ressources que les cotisations de ses membres et le travail d'enthousiastes . Elle attend votre visite, vos suggestions, votre aide.

Notre adresse : A.S.Vi. - Rue Belliard 91 - B 1040 Bruxelles





A.S.B.L.

GROUPEMENT BELGE POUR
LA PROMOTION ET L'EXPLOITATION
TOURISTIQUE DU TRANSPORT FERROVIAIRE
ASSOCIATION SANS BUT LUCRATIF

ÉDITIONS
à la date du 15/4/82

Adresse postale : BP 191 B-4000 Liège 1 (Belgique)

Toutes nos éditions ci-après sont disponibles selon le mode de commande suivant :

- si vous habitez la Belgique ou le Grand-Duché : par versement préalable de la somme correspondante au compte 240-0380489-59 de GTF asbl, Éditions, 4000 Liège.
- de l'étranger, uniquement par envoi d'un Eurochèque garanti (à l'exclusion de toute autre forme de chèque) ou par envoi d'un mandat postal international à l'ordre de GTF asbl, BP 191, B-4000 Liège 1 (Belgique).

Spécifiez clairement votre commande sur votre titre de paiement. L'envoi d'une lettre de confirmation de commande est inutile.

Délai d'expédition moyen de nos articles : 1 mois

CARTOGRAPHIE

Carte des voies ferrées de Belgique par G. Close

Carte murale format 800 X 1000 mm reprenant l'ensemble des lignes ferrées SNCB et SNCV existant ou ayant existé en Belgique, à voie normale ou métrique. Dans le cas de la SNCV, les voies sont simplement tracées. Pour la SNCB, la carte distingue les lignes existantes, à simple ou double voie, électrifiées ou non, hors service ou démontées. Un agrandissement des lignes du Centre et du Borinage permet de se faire une idée de la complexité ferroviaire de ces régions.

Impression offset 1 face, avec cadre et repaires permettant la recherche d'une station. Echelle : 1 cm = 3 km

Chaque carte est accompagnée de 4 dépliant annexes :

- N° 1 : répertoire alphabétique des stations, haltes et points d'arrêt SNCB avec code télégraphique ancien et nouveau. Ce répertoire fait office d'index et permet le repérage d'une station sur la carte.
- N° 2 : régime d'exploitation des lignes SNCB et description du réseau SNCV actuel.
- N° 3 : nederlansse tekst (kaart en bijvoegselen), errata et mise à jour au 31/1/79.
- N° 4 : mise à jour

Traductions allemande ou anglaise de la carte et de ses annexes sur demande.

Versions disponibles (à spécifier à la commande)

- * carte papier pliée (format A4) et présentée sous enveloppe
 - envoi en Belgique : 240FB + 25FB (envoi) = 265FB
 - envoi à l'étranger: 240FB + 25FB (envoi) = 265FB
- * carte papier roulée sous tube carton avec bouchons
 - envoi en Belgique : 240FB + 25FB (envoi) = 265FB
 - envoi à l'étranger: 240FB + 30FB (envoi) = 270FB

BIBLIOGRAPHIE

Remarque : lors de votre commande de cartes-vues ou diapos, vous devez ajouter les frais d'envoi ci-après aux prix mentionnés pour chaque série. Vous avez donc intérêt à grouper votre commande.

nombre de séries commandées EN MEME TEMPS	envoi en Belgique	envoi à l'étranger
1	20FB	30FB
2 ou 3	30FB	45FB
4 à 6	40FB	70FB
7 à 15	50FB	120FB

Cartes-vues série 51 Ancienne Principauté de Liège

8 cartes-vues en noir-et-blanc représentant : train vapeur à Vielsalm en 1976, train vapeur type 64 à Houyet-Ardenne en 1955, motrice STIL ex-RELSE et locomotive à vapeur SNCB type 81 au Petit-Bourgogne (Sclessin) en 1966, motrice STIL ex-RELSE type C à Seraing en 1967, motrice TULE M29 au Boulevard d'Avroy à Liège en 1956, noria de trams place du Théâtre à Liège en 1929, autorails SNCB type 553 à Waimès en 1977. (Motrice standard SNCV à Baudour en 1963)

Prix par série : 50 FB + envoi (voir ci-dessus)

Cartes-vues série 52 Tramways Belges

12 cartes-vues en noir-et-blanc
8 sujets SNCV : dépôt de Tournebride (Lanaken) en 1900, autorail AR 163 à Terwagne en 1953, motrice panoramique 9164 à Spa vers 1952, motrice standard à Lillo en 1960, motrice 9925 à 2 essieux à Trivières (dépôt) en 1956, motrice standard à bogies à Thuin (ville basse) en 1956, croisement de deux motrices Braine-le-Comte à Courcelles Trioux en 1965, motrice type S et remorque à Liège en 1955.

1 sujet RELSE : convoi classique à Liège vers 1905

3 sujets chemins de fer touristiques : TTA, TRIMBLEU et ASVi

Prix par série : 60 FB + envoi (voir ci-dessus)

Cartes-vues série 53 Chemins de Fer Belges

12 cartes-vues en noir-et-blanc
9 sujets SNCB : locomotive à vapeur type 97 à Ermeton-sur-Biert en 1959, vapeur type 64 à Puurs en 1960, vapeur type 53 à Ostende en 1962, Treignes en 1965, autorail à Huy Sud en 1963 et à Gedinne en 1968, train de marchandises à Bois-de-Breux en 1973, locomotive électrique type 101 à Farciennes, autorail série 49 à St-Vith en 1977.

3 sujets chemins de fer touristiques : Han, Rebecq, CFV3V

Prix par série : 60 FB + envoi (voir ci-dessus)

Cartes-vues série 54 Le Rail dans la région du Centre

12 cartes-vues en noir-et-blanc
10 sujets SNCB : locomotive vapeur type 16 à Haine-St-P. en 1956, Haine-St-Pierre (formation) en 1956, diesel type 204 à Charleroi (Sud) en 1956, autorail 608 à Bruxelles (Midi) vers 1956, autorails type 554 à Piéton en 1959, type 553 à Piéton en 1959 et Manage en 1959, diesel type 201 à Clabecq en 1959, électr. type 101 à Bruxelles (Midi) en 1956, et à Bruxelles (Chapelle) vers 1959 (remorquant un train vapeur pour éviter les fumées)
2 sujets SNCV : motrices PCC à Familleureux et Manage en 1956.

Prix par série : 60 FB + envoi (voir ci-dessus)

ICONOGRAPHIE (suite)

Cartes-vues série 55 : Aspects du rail belge

12 cartes-vues en noir-et-blanc
6 sujets SNCV Côte Belge : train vapeur vers Bredene en 1921, motrice 10002 à Ostende en 1933, 9941 au dépôt d'Ostende en 1937, 9170 avenue Léopold en 1928, 9213 à Ostende en 1933, 10050 à Ostende place Van der Sweep.
5 sujets SNCB : locomotive de manoeuvres type 91 à Libramont en 1976, autorail 4901 à Aywaille en 1977, locomotive à vapeur type 29 à Jodoigne en 1959, autorail 620 à Walcourt en 1963, autorail 4906 à Eghezée en 1973.
1 sujet TEPC : motrice 300 à Charleroi en 1935.
Prix par série : 80 FB + envoi (voir en page 3)

Diapositives série 71 Tramways Belges

pochette de 6 diapositives format standard 5 x 5 cm.
5 sujets SNCV : Wuustwezel frontière en 1966, Nalines en 1967; Châtelet avec tram vert STIC et tram SNCV en 1967, Charleroi (Sud) ancien terminus en 1967, Raversijde (coucher de soleil avec motrice SNCV) en 1976.
1 sujet STIL (ex-RELSE) : motrice dans le centre de Liège en 67.
Prix par série : 80 FB + envoi (page 3)

DIVERS

Porte-clés ferroviaire

Il se compose d'un anneau avec chaînette et d'une médaille ovale métallique 25x35mm, portant au recto la gravure d'un autorail SNCB série 49 et au verso celle d'une locomotive à vapeur.

PRIX : envoi en Belgique : 170FB + 20FB (envoi) = 190FB
 envoi à l'étranger : 170FB + 30FB (envoi) = 200FB

Sous-verre en étain

Réalisation d'un atelier mosan renommé, sous-verre contenant 94 % d'étain pur, exempt de plomb. Type classique, diamètre 120 mm, bord torsadé. Gravure au recto de la vue en élévation d'une locomotive à vapeur 3 essieux construite par les ateliers de "La Meuse" à Sclessin (modèle 32 t., empattem. 2,5 m).

Prix par pièce : Belgique : 525 FB + 20 FB (envoi) = 545 FB
 étranger : 525 FB + 30 FB (envoi) = 555 FB

Notre Association comprend aussi un département Distribution qui met à votre disposition des éditions ferroviaires d'autres associations. Il dispose d'un compte financier spécialisé ; les articles dont il dispose sont annoncés dans Trans-Fer, revue que nous envoyons gracieusement à tous nos membres. Tous renseignements complémentaires peuvent être obtenus à GTF asbl, BP 191, E-4000 Liège 1, en joignant un timbre-lettre ou coupon-international pour la réponse.

Si vous souhaitez l'envoi par recommandé de nos éditions, veuillez en manifester le désir sur votre titre de paiement en ajoutant un montant de 70 FB à votre commande.

CE TARIF ANNULE TOUS LES PRECEDENTS